



Beierholm, Statsautoriseret Revisionspartnerselskab | August 2023 | CVR-nr. 32 89 54 68

Gennemsigthedsrapport 2022/23

Offentliggjort på selskabets hjemmeside den 31.08.23.

Ledelsens erklæring om gennemsigthedsrapporten	3 - 4
Juridisk struktur og ejerskab	5
Ledelses- og organisationsstruktur	6 - 7
Netværk	8 - 9
Grundlag for partnernes vederlag	10
Internt kvalitetsstyringssystem, herunder politikker for uafhængighed og efteruddannelse	11 - 18
Seneste kvalitetskontroller i Beierholm	19 - 20
Regnskabsoplysninger	21
Beierholms kunder af interesse for offentligheden m.fl.	22
HLB-medlemsfirmaer inden for EU eller EØS	23 - 24

Ledelsens erklæring om gennemsigthedsrapporten

Som led i kvalitetsstyringssystemet foreskriver revisorloven, at revisionsvirksomheder skal opstille retningslinjer, som sikrer, at revisor, inden denne påtager sig en erklæringsopgave efter revisorlovens § 1, stk. 2, tager stilling til, om der foreligger omstændigheder, som for en velinformeret tredjemand kan vække tvivl om revisors uafhængighed.

Revisorloven kræver, at revisionsvirksomhederne skal sikre, at revisorerne i forbindelse med udførelsen af opgaverne i deres arbejdsrapporter dokumenterer alle væsentlige trusler mod revisors og revisionsvirksomhedens uafhængighed og de sikkerhedsforanstaltninger, der er truffet for at mindske disse trusler.

Det er ledelsen i Beierholm, der er ansvarlig for kvalitetsstyringssystemet, herunder at der foreligger retningslinjer for vurdering af uafhængigheden, og at det sikres, at revisorerne efterlever reglerne om dokumentation af væsentlige trusler mod revisors og revisionsvirksomhedens uafhængighed og de sikkerhedsforanstaltninger, der er truffet for at mindske disse trusler.

Vi har gennemgået revisionsvirksomhedens kvalitetsstyringssystem, herunder de foreliggende kontroller og procedurer.

Et effektivt kvalitetsstyringssystem er ikke en garanti og kan ikke eliminere risikoen for, at afgivne erklæringer på regnskaber og anden rapportering til offentligheden ikke indeholder væsentlige fejl, men kvalitetsstyringssystemet giver en høj grad af sikkerhed for, at afgivne erklæringer er korrekte.

Det er vores opfattelse, at:

- Kvalitetsstyringssystemet fungerer effektivt
- Retningslinjerne for uafhængighed overholdes
- Retningslinjerne for efteruddannelse overholdes.

Ledelsens erklæring om gennemsigthedsrapporten

Gennemsigthedsrapporten er udarbejdet efter artikel 13 i forordning (EU) nr. 537/2014, der indeholder specifikke krav til den årlige gennemsigthedsrapport, som skal udarbejdes af alle revisionsvirksomheder, der udfører lovpligtig revision af virksomheder af interesse for offentligheden.

Med virkning fra 15.12.22 er der trådt nye kvalitetsstyringsstandarder, ISQM, i kraft. Disse standarder er indarbejdet i Beierholms kvalitetsstyringssystem

Aalborg, den 24. august 2023

Direktionen



Søren V. Pedersen
Adm. direktør



Viggo Axelsen

Bestyrelsen



Jørgen Stegmann
Formand



Per Lund Nielsen



Morten Stener



Kasper Rabing Christensen



Jesper Birn



Thomas Andersen



Bjørn Jakobsen

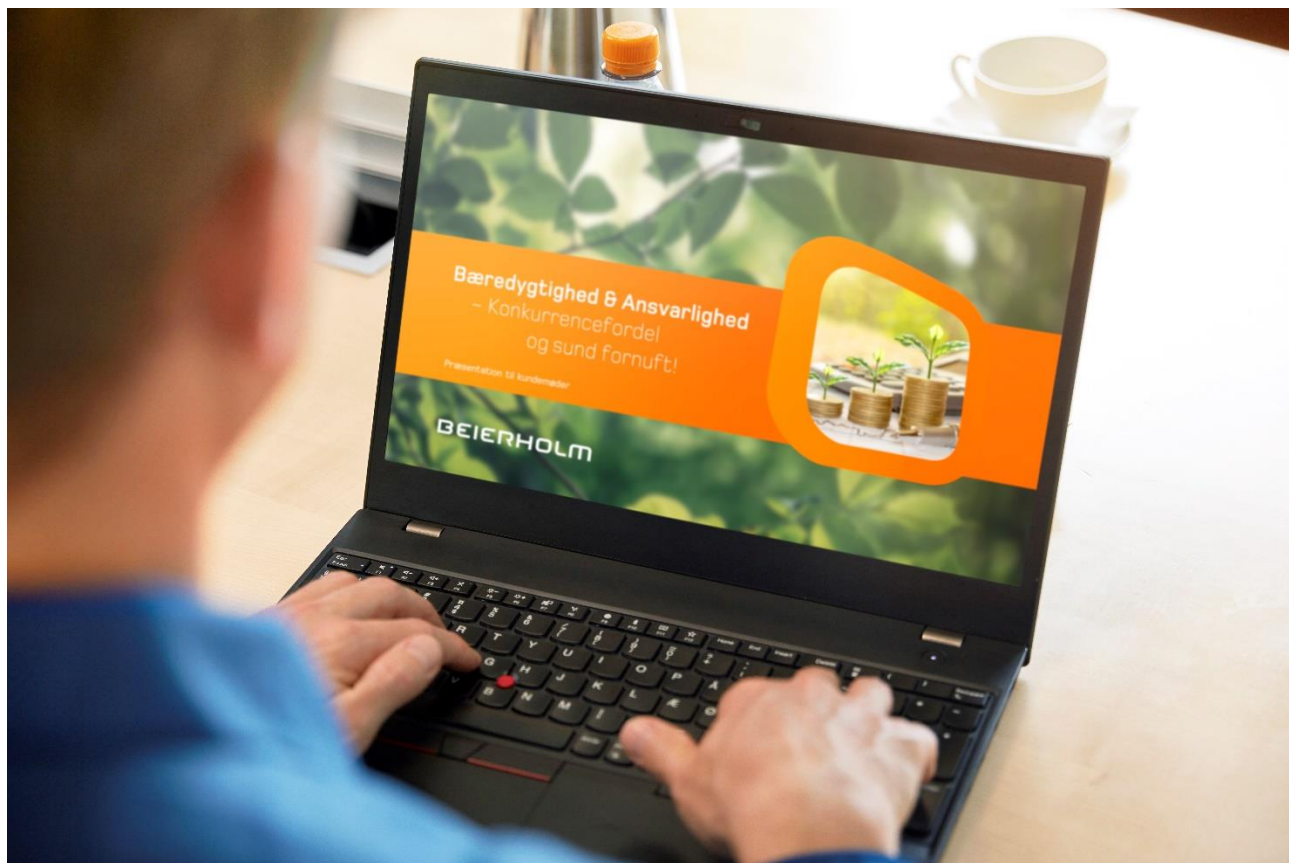


Marianne Christoffersen

Beierholm, Statsautoriseret Revisionspartnerselskab er et partnerselskab, ejet af Beierholm Invest P/S, hvor kapitalejerne pr. 30.04.23 består af 119 kapitalpartnere, der alle arbejder i Beierholm, Statsautoriseret Revisionspartnerselskab. Kapitalpartnernes kapitalandele er ejet enten direkte af kapitalpartneren personligt eller indirekte via et af kapitalpartneren ejet selskab.

Beierholm, Statsautoriseret Revisionskomplementaraktieselskab er komplementar for Beierholm, Statsautoriseret Revisionspartnerselskab og hæfter derved for selskabets forpligtelser. Komplementaren skal godkende beslutninger, der medfører en væsentlig forøgelse af selskabets forpligtelser og/eller ændringer i selskabets virksomhed, eksempelvis ændring af selskabets vedtægter, køb eller salg af fast ejendom, optagelse af lån eller påtagelse af kautionforpligtelser.

En altid ajourført ejerfortegnelse findes på selskabets [hjemmeside](#).



Generalforsamling og partnermøder

På selskabets generalforsamling og partnermøder afgiver kapitalejerne deres stemmer og udøver derigennem indflydelse på selskabets ledelse. Denne indflydelse omfatter bl.a. valg af bestyrelse, udformning af vedtægter og godkendelse af årsrapport. Kapitalejernes indbyrdes forhold er reguleret i en partneraftale.

Bestyrelse

Selskabets bestyrelse er sammensat af 8 medlemmer, der alle er statsautoriserede revisorer, og som vælges blandt kapitalejerne på selskabets generalforsamling, der er selskabets øverste myndighed.

Beierholms bestyrelse på underskriftstidspunktet

Statsaut. revisor Jørgen Stegmann, formand

Statsaut. revisor Per Lund Nielsen

Statsaut. revisor Morten Stener

Statsaut. revisor Kasper Rabing Christensen

Statsaut. revisor Jesper Birn

Statsaut. revisor Thomas Andersen

Statsaut. revisor Bjørn Jakobsen

Statsaut. revisor Marianne Christoffersen.

Daglig ledelse, herunder direktion

Direktionen består af selskabets adm. direktør og statsaut. revisor Søren V. Pedersen samt direktør Viggo Axelsen.

Ansvarsfordelingen mellem direktion og bestyrelse følger selskabslovens regler.

Den daglige personaleledelse og kundebetjening foregår i de forskellige geografiske sektioner. Beierholm har pr. 30.04.23 kontorer i 35 byer i Danmark. Beierholms sektioner bliver ledet af partnere, som hovedsageligt er statsautoriserede revisorer.

Ledelsesansvaret for kundebetjening og afgivelse af erklæringer påhviler den enkelte statsautoriserede revisor, som bekræfter sit ansvar ved underskrift af revisionspåtegninger og andre erklæringer. Ansvar er fastlagt i partneraftaler og ansættelseskontrakter, der tilsammen skal sikre, at ejere eller ledelse ikke kan påvirke revision og anden erklæringsafgivelse på nogen måde, hvorved der skabes tvivl om, hvorvidt den revisor, der udfører erklæringsafgivelse på Beierholms vegne, er uafhængig og objektiv.

Partnere og medarbejdere i øvrigt i revisionsafdelingerne har direkte adgang til Beierholms kompetencecentre inden for bl.a.:

- Revision
- Regnskab
- Skat, moms og afgifter
- Outsourcing
- Rådgivning
- Bæredygtighed
- IT-revision og -sikkerhedsrådgivning
- Jura
- Risk Management.

Internt har Beierholm desuden fællesfunktionerne IT, HR, Rekruttering, Økonomi, Kommunikation & Marketing samt Effektivisering, som alle servicerer den landsdækkende organisation.



Internationalt samarbejde

Beierholm er medlem af HLB International, der er et verdensomspændende netværk af uafhængige revisionsvirksomheder og virksomhedsrådgivere.

HLB Internationals historie er præget af innovation, samarbejde og dedikation til at få deres kunder til at vokse på tværs af landegrænser. Netværket tæller flere end 40.000 eksperter og fagfolk fordelt på 156 lande, der sammen kombinerer lokal ekspertise og globale muligheder for at servicere deres kunders behov. Medlemmerne i netværket er lokalt etableret med dybe rødder i lokalsamfundet, men tæt forbundet med fagfolk fra hele verden.

Uanset hvilken branche vores kunder opererer i, handler forretning om mennesker og relationer. Det er derfor vigtigt for os i Beierholm at opbygge et tillidsforhold til vores kunder, uanset hvor i verden de tager deres virksomhed hen.

Når vi forstår vores kunders forretningsbehov, vil deres kontakt hos Beierholm introducere dem til et lokaliseret HLB-team i det eller de områder, kunden interesserer sig for. De vil fungere som kundens virksomhedsrådgivere og hjælpe dem med at navigere i det nye forretningsmiljø og med at overholde love og regler. Kundens kontaktperson hos Beierholm vil blive holdt orienteret om de udenlandske projekter og aktiviteter, og fungerer dermed som en ekstra sikkerhed for at undgå misforståelser.

HLB International Limited er et engelsk selskab med begrænset hæftelse, der koordinerer de internationale aktiviteter for HLB International-netværket. HLB International Limited foretager ikke selvstændige leverancer, overvågning eller ledelse af faglige ydelser udført af HLB International-netværkets medlemmer til kunder. HLB International Limited hæfter derfor heller ikke for fejl og mangler ved ydelser leveret af medlemmer af HLB International-netværket eller omvendt.

Bestyrelse og repræsentantskab

Det er medlemmerne af HLB International, som vælger netværkets øverste ledelse blandt sine medlemmer. Statsaut. revisor Thomas Thomsen fra Beierholm er medlem af The Council (repræsentantskabet). Statsaut. revisor Henrik Welinder fra Beierholm er suppleant til The Council.

Global kvalitetssikring og egenkontrol

Det er en garanti for Beierholms kunder, som har behov for rådgivning eller anden assistance i udlandet, og for HLB International-kunder, som har aktiviteter i Danmark, at netværket har fælles standarder for kompetencer, systemer, kvalitet, uafhængighed og kontrol. Det sikrer kunderne rettidige, effektive og smidige processer, professionel assistance og kontrol med omkostningerne.

HLB International forestår en selvstændig kvalitetskontrol af medlemsvirksomhedernes standarder og praksis.



Aflønning af kapitalpartnere

Selskabets kapitalpartnere modtager et grundoverskud og et variabelt overskud.

Grundoverskuddet er ens for alle kapitalpartnere med samme arbejdstidskrav og ejerandel.

Det er partnerforsamlingen, som hvert år fastsætter et grundoverskud til udbetaling for det kommende regnskabsår.

Det variable vederlag i øvrigt bliver opgjort på grundlag af selskabets realiserede økonomiske resultat med fradrag til konsolidering. Det herefter disponible beløb bliver fordelt blandt partnerne på grundlag af de geografiske afdelingers realiserede økonomiske resultater og på grundlag af den enkelte partners personlige præstationer i regnskabsåret.

Det faste og variable overskud til kapitalpartnere udgiftsføres i selskabets årsrapport som lønninger under personaleomkostninger.

For partnere og medarbejdere, som har udført arbejde for fællesskabet, modtager de geografiske afdelinger kompensation på grundlag af det godkendte timeforbrug.

Udbytte til selskabets kapitalejere indgår ikke i resultatopgørelsen, men fragår egenkapitalen og bliver udbetalt efter afholdelse af generalforsamling.

Det er Beierholms målsætning, at selskabets partnere forbliver i selskabet som en aktiv del af partnerkredsen frem til pensionstidspunktet, som er fastsat til udgangen af det regnskabsår, hvori partneren fylder 63 år. Efter det fyldte 63. år vil udtrådte partnere typisk blive tilbudt en fleksibel ansættelsesaftale efter ønske og behov.

Internt kvalitetsstyringssystem, herunder politikker for uafhængighed og efteruddannelse

INTERNT KVALITETSSTYRINGSSYSTEM

Beierholms overordnede retningslinjer og vejledninger for kvalitet er beskrevet i Beierholms Organisationshåndbog.

Det konstante fokus på kvalitet og de interne kvalitetssikringssystemer skal sikre, at:

- Beierholm opfylder og lever op til kravene i lovgivning og standarder samt god revisorskik i øvrigt
- Kunderne oplever høj kvalitet og værdiskabelse, som opfylder deres behov og forventninger
- Beierholms ydelser bliver leveret i en ensartet, høj kvalitet
- Risici for fejl og deraf følgende tab og erstatninger bliver imødegået og reduceret mest muligt ved altid at udvise rettidig omhu og professionel adfærd
- Potentielle kunder, som overvejer at skifte revisor eller rådgiver, altid oplever, at Beierholm er en kompetent og professionel virksomhed
- Al kommunikation på print og online altid demonstrerer Beierholms normer for kvalitet som en vigtig konkurrenceparameter i forhold til nuværende og potentielle kunder
- Beierholms kvalitetssystemer til enhver tid kan godkendes af selskabets interne kvalitetskontrol og af de eksterne kvalitetskontroller, der bliver udført af Erhvervsstyrelsens revisor-tilsyn og HLB International.

Derfor har Beierholms geografiske afdelinger, kompetencecentre og stabsfunktioner altid direkte adgang til:

- Opdaterede systemer og værktøjer, herunder regler for faglige konsultationer og kvalitetssikringsgennemgang af børsnoterede kunder og andre kunder af interesse for offentligheden
- Opdaterede faglige standarder
- Opdaterede modeller og paradigmer.

Intern kvalitetskontrol

Beierholm gennemfører årligt intern kvalitetskontrol, som skal afdække eventuelle fejl og mangler samt anviser konkrete veje og retningslinjer for mulige forbedringer. Den interne kvalitetskontrol gennemføres af Kvalitetskontroludvalget, der er sammensat af erfarne partnere.

Internt kvalitetsstyringssystem, herunder politikker for uafhængighed og efteruddannelse

Det er Beierholms målsætning, at der ikke må foreligge kundeopgaver, hvor:

- Kvalitetskontroludvalget vurderer, at anvendelsen af de interne retningslinjer er ufuldstændig eller utilfredsstillende
- Kvalitetskontroludvalget betegner det udførte arbejde som utilfredsstillende.

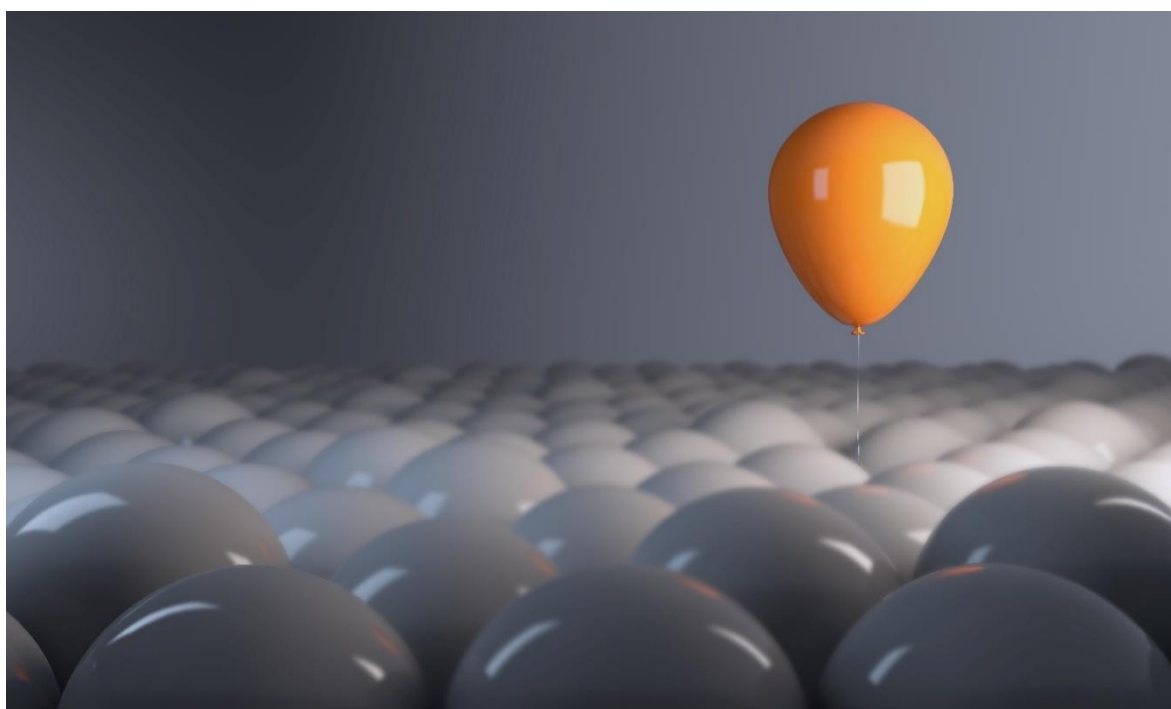
Risk Management

Beierholms Risk Management-funktion omfatter en række risikostyringsaktiviteter, herunder løbende overvågning og revurdering af interne procedurer og politikker for bl.a. kunde- og opgaveaccept, kvalitetssikring samt uafhængighed.

I det tilfælde, at der rejses kritik af ydelser leveret af Beierholm, sikrer Risk Management-funktionen en fornyet gennemgang af den leverede ydelse og iværksætter udbedrende tiltag, såfremt dette vurderes nødvendigt.

Whistleblowerordning

Beierholm tilskynder, at partnere og medarbejdere i Beierholm samt eksterne parter har mulighed for at rapportere om og give udtryk for kritisable eller bekymrende forhold. Beierholm har derfor etableret en whistleblowerordning, der sikrer fortrolig klageadgang til den øverste ledelse. Oplysningerne behandles fuldt fortroligt og bliver sendt direkte til Beierholms Risk Management-funktion eller alternativt til Beierholms administrerende direktør, hvis henvendelsen vedrører Risk Management-funktionen.



Internt kvalitetsstyringssystem, herunder politikker for uafhængighed og efteruddannelse

POLITIK FOR UAFHÆNGIGHED

Selskabets politik for uafhængighed af kunder er formuleret således, at der ikke på nogen måde må foreligge afhængighedsforhold mellem en kunde og de partnere og medarbejdere i Beierholm, som betjener kunden.

Uafhængighed

Beierholms Risk Management-funktion forestår vurdering af uafhængighed. Risk Management-funktionen rådgiver selskabets partnere og medarbejdere om uafhængighed og muligheder for om fornødent at etablere sikkerhedsforanstaltninger.

Risk Management-funktionen træffer afgørelse om uafhængighed og sørger for eventuelle sikkerhedsforanstaltninger:

- Ved henvendelse fra selskabets partnere og medarbejdere
- Ved henvendelse fra Kvalitetskontroludvalget
- Ved "sager" fundet af egen drift.

Forekommer der overtrædelse af uafhængighedsbestemmelserne eller risiko herfor, skal Beierholms Risk Management-funktion straks informeres herom. Herefter tager Risk Management-funktionen stilling til løsning af situationen.

Andre forhold

Der kan opstå tilfælde, hvor revisor, inden afslutning af en sag, bliver opmærksom på, at der oprindeligt eksisterede – eller efterfølgende er indtruffet – omstændigheder, der kan true revisors uafhængighed.

Der kan ligeledes ske brud på procedurer og politikker, der medfører, at en opgave påbegyndes, før revisors uafhængighed er vurderet.

I disse tilfælde skal Risk Management-funktionen straks informeres for at:

- Vurdere konsekvenserne af den opståede tvivl
- Træffe beslutning om eventuelle nødvendige sikkerhedsforanstaltninger
- Træffe beslutning om eventuelle andre tiltag.

Internt kvalitetsstyringssystem, herunder politikker for uafhængighed og efteruddannelse

Kontrol med rotation af underskrivende revisor og firmarotation

Risk Management-funktionen overvåger og rådgiver også om den lovpligtige rotation af underskrivende revisor og firmarotation.

Hensigten med rotationsreglerne er at understøtte uafhængighed. Som fastsat i revisorlovgivningen kan Beierholm som revisionsvirksomhed og den enkelte underskrivende revisor for virksomheder af interesse for offentligheden alene agere som virksomhedernes revisor i en tidsbegrænset periode.

Kontrol af partnernes og medarbejdernes uafhængighed

Risk Management-funktionen indhenter årligt en bekræftelse fra alle partnere og medarbejdere i selskabet, som skal være uafhængige, om at de overholder uafhængighedsreglerne.

Vurdering af kunderelationer

Ved tilgang af nye kunder foretager de ansvarlige partnere i Beierholm en nøje vurdering af uafhængighed og kundeprofilen som forudsætning for at acceptere en ny kunde.

I den forbindelse har Beierholms partnere adgang til relevante databaser og interne værktøjer, som hurtigt og effektivt kan bidrage til den nødvendige afklaring.

Beierholm afviser f.eks. at påtage sig opgaver for en ny kunde, hvis:

- Der er uafhængighedskonflikter
- Beierholm ikke har den nødvendige kompetence og/eller kapacitet til at løse opgaven
- Beierholm vurderer, at den potentielle kunde ikke kan opfylde selskabets etiske krav til at drive en virksomhed, som opfylder myndighedernes og lovgivningens krav
- Kunden ved sin færden, adfærd og eventuelle omgangskreds ikke lever op til Beierholms krav til etik og moral, som muliggør, at selskabet kan betjene kunden
- Selskabet vurderer, at kunden ikke kan betale for de rekvirerede ydelser.

Kontrol med eksterne relationer

Handelsrelationer mellem selskabet, dets partnere og medarbejdere skal ske under behørig respekt af uafhængighed, og kunderelationer må ikke udnyttes til at opnå gaver eller andre fordele, som kan medføre afhængighed af en kunde.

Internt kvalitetsstyringssystem, herunder politikker for uafhængighed og efteruddannelse

Intern viden, børsetiske regler og regler om bestyrelsesposter, andre bierhverv og anden erhvervsaktivitet for partnere og medarbejdere

Alle partnere og medarbejdere i Beierholm er underlagt følgende regler om intern viden, børsetiske regler og regler om bestyrelsesposter:

Intern viden

Partnere, medarbejdere samt tidligere partnere og medarbejdere i Beierholm må under ingen omstændigheder videregive viden om forhold i selskaber, hvis værdipapirer er børsnoterede eller handles på en autoriseret markedsplads eller et tilsvarende reguleret marked for værdipapirer, som har eller kan få betydning for kursdannelsen. Denne viden kan f.eks. være ikke offentliggjorte oplysninger om selskabets økonomiske stilling, kapitalforhøjelser, fusioner, køb og salg af dattervirksomheder, perioderegnskaber m.v.

Oplysningerne må hverken gives til personer uden for Beierholm eller til andre partnere eller medarbejdere i Beierholm.

Børsetiske regler (insiderhandel)

Partnere og samtlige medarbejdere i fællesfunktionerne Skat, moms & afgifter, Rådgivning & Salg, Beierholm Bæredygtighed, Outsourcing & BeJour, Faglig Udvikling, Effektivisering, IT samt Risk Management – og i øvrigt alle medarbejdere, der indgår i teamet på en given opgave eller i den afdeling, som kunden er registreret i – og nævnte personers respektive ægtefælle, samlever og hjemmeboende og/eller forsørgelsespligtige børn, og selskaber, i hvilke nævnte personer udøver bestemmende indflydelse, må ikke eje værdipapirer optaget til notering på en fondsbørs, en autoriseret markedsplads eller et tilsvarende reguleret marked for værdipapirer i noterede selskaber, der er kunde i Beierholm, eller i noterede selskaber, en modervirksomhed, en væsentlig dattervirksomhed eller en væsentligt associeret virksomhed, der er kunde i Beierholm.

Denne begrænsning gælder således i følgende tilfælde:

- Noterede selskaber, der er kunde i Beierholm
- Noterede selskaber i en modervirksomhed, der er kunde i Beierholm
- Noterede selskaber, hvor Beierholm har en væsentlig dattervirksomhed eller en væsentlig associeret virksomhed, som kunde.

I tilfælde af, at ovennævnte personkreds måtte eje kapitalandele i et selskab på det tidspunkt, hvor selskabet bliver kunde hos Beierholm, skal den pågældende partner eller medarbejder afhænde disse kapitalandele i den førstkommende periode, hvor dette kan ske i henhold til anbefalingerne fra Nasdaq OMX Copenhagen, hvis det drejer sig om selskabet noteret på denne fondsbørs. I praksis betyder det, at et salg kun må ske i en periode på seks uger efter offentliggørelse af selskabets årsrapport, halvårsrapport, andre delårsrapporter i form af en selskabsmeddelelse af regnskabsmæssig eller kurspåvirkende karakter.

Internt kvalitetsstyringssystem, herunder politikker for uafhængighed og efteruddannelse

Desuden må partnere og medarbejdere i Beierholm ikke tilskynde til køb og salg af kapitalandele og øvrige værdipapirer i nævnte noterede selskaber.

Beierholm fører en liste over alle noterede selskaber, der er kunde i Beierholm samt en liste over noterede selskaber, hvor Beierholm har moder-, datter-, eller associerede virksomheder som kunder. Listen er tilgængelig for alle partnere og medarbejdere.

Medarbejdernes accept

Når nye partnere og medarbejdere tiltræder deres stilling i Beierholm, skal de skriftligt acceptere de børsetiske regler, herunder at de har orienteret deres ægtefælle, samlever, hjemmeboende og/eller forsørgelsespligtige børn og eventuelle andre nærtstående parter om de gældende regler.



Internt kvalitetsstyringssystem, herunder politikker for uafhængighed og efteruddannelse

Beierholms regler om bestyrelsesposter, andre bierhverv og anden erhvervsaktivitet

Partnere og medarbejdere i Beierholm er underlagt krav i relation til bestyrelsesposter, andre bierhverv og anden erhvervsaktivitet.

Partnere og medarbejdere i Beierholm må ikke uden tilladelse have private kunder eller påtage sig bestyrelsesposter eller andre bierhverv uden for tjenesten. Partnere og medarbejdere i Beierholm må derudover ikke uden tilladelse foretage private erhvervsinvesteringer.

Der er derfor krav om at indhente en skriftlig accept og godkendelse hos Beierholms direktion som forudsætning for at kunne påtage sig bestyrelsesposter, andre bierhverv og anden erhvervsaktivitet generelt.

Partneres og medarbejderes eventuelle bestyrelsesposter, andre bierhverv og anden erhvervsaktivitet må ikke være en direkte hindring for, at Beierholm kan udføre erklæringsopgaver for nuværende og kommende kunder. Derfor kan partnere og medarbejdere kun opnå tilladelse til at beklæde bestyrelsesposter under forudsætning af, at tilladelsen straks kan kaldes tilbage, hvis der på et senere tidspunkt må opstå uafhængighed eller tvivl herom i forhold til nuværende og kommende kunder.



Internt kvalitetsstyringssystem, herunder politikker for uafhængighed og efteruddannelse

POLITIK FOR EFTERUDDANNELSE

Beierholm er underlagt krav om efteruddannelse. Derfor deltager alle partnere og medarbejdere løbende i obligatorisk undervisning og uddannelse inden for Beierholms til enhver tid gældende regler for sikring af selskabets krav, normer og standarder for kvalitet samt den overordnede målsætning herfor.

Selskabet anvender betydelige ressourcer på systematisk og målrettet efteruddannelse og kompetenceudvikling på alle niveauer i organisationen. Det sker både i form af obligatorisk og frivillig undervisning og uddannelse.

På linje med den obligatoriske efteruddannelse af de statsautoriserede revisorer tilbyder Beierholm efteruddannelse til alle øvrige medarbejdere.

Beierholm tilbyder den interne undervisning i obligatoriske forløb for alle yngre medarbejdere og et valgfrit kursusudbud til de mere erfarne medarbejdere.

For at kunne dække det samlede kompetenceudviklingsbehov i Beierholm i forhold til medarbejdernes kompetenceområder, anciennitet og ønsker, udvikler og gennemfører Beierholm en bred vifte af faglige kurser. Gennemførelsen af de faglige kurser sker dels ved eksterne fagspecialister og i bredere omfang i form af undervisning ved Beierholms egne partnere og medarbejdere.



Erhvervsstyrelsens revisortilsyn

Beierholm, Statsautoriseret Revisionspartnerselskab har i 2019 været udtaget til lovpligtig kvalitetskontrol af Erhvervsstyrelsens revisortilsyn. Erhvervsstyrelsen har via rapport af 15.12.21 afsluttet kvalitetskontrollen.

Som led i Erhvervsstyrelsens løbende kvalitetskontrol er Beierholm, Statsautoriseret Revisionspartnerselskab også i 2023 udtaget til lovpligtig kvalitetskontrol. Kvalitetskontrollen er endnu ikke afsluttet.

HLB International

Beierholm, Statsautoriseret Revisionspartnerselskab har senest i 2020 været udtaget til kvalitetskontrol af HLB International.

I kontrollantens rapport af 11.12.20 har kontrollanten konkluderet følgende:

“ As part of the quality assurance review, the HLB guidelines recommend that I report any findings to you, in relation to weaknesses or other matters concerning your quality control systems, which came to my attention during the course of my review. As discussed during the review, there were no findings to be included in the report. ”

Beierholms interne kvalitetskontrol

Den interne kvalitetskontrol i selskabet er senest udført i efteråret 2022.

Kvalitetskontroludvalget har følgende sammenfattende konklusion:

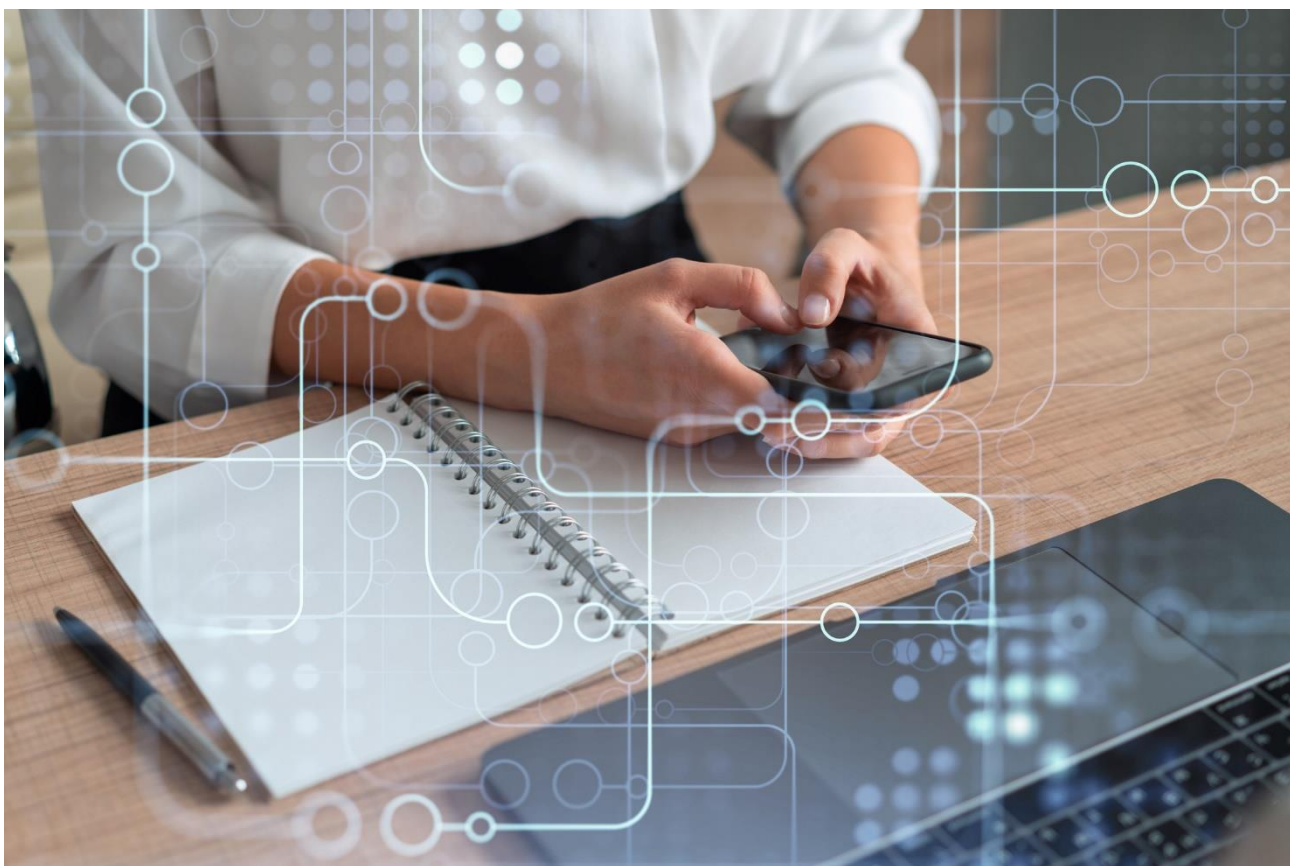
“ Baseret på den gennemførte kvalitetskontrol i 2022 er det således kvalitetskontroludvalgets generelle opfattelse, at:

- Beierholms retningslinjer for kvalitetsstyring er betryggende, og de efterleves, dog med mangler i udførelsen på grund af opdaterede skemaer i planlægningsdelen*
- Arbejdet er udført i overensstemmelse med god revisorskik og firmaets egne retningslinjer*
- Beierholms ledelse har taget de nødvendige skridt til at rette eventuelle mangler, der identificeres under kvalitetskontrollen. ”*

Løbende forbedring af vores kvalitetsstyringssystem

Som et led i kontrollerne fremkommer kontrollanterne fra Erhvervsstyrelsens revisortilsyn, HLB International og Beierholms interne kvalitetskontrol med anbefalinger til forbedring af vores kvalitetsstyringssystem. Disse forslag implementeres efterfølgende, så vores kvalitetsstyringssystem står bedst muligt rustet til fremtiden.

Seneste kvalitetskontroller i Beierholm



Beierholm har i seneste regnskabsår 2022/23 haft en nettoomsætning på m.DKK 1.419, der fordeles således på opgavetyper:

	m.DKK	Fordeling i %
Lovpligtig revision af virksomheder af interesse for offentligheden	2	0,1
Lovpligtig revision af andre virksomheder	465	32,8
Ikke-revisionsydelse til virksomheder, hvor der udføres revision	225	15,9
Ikke-revisionsydelse for andre virksomheder	727	51,2
I alt	1.419	100,0

Nettoomsætningen er opgjort på basis af de registrerede solgte timer beregnet med den sædvanlige timetakst, hvorefter de samlede nedskrivninger i forhold til den fakturerede nettoomsætning er fordelt forholdsmæssigt på opgavetyperne.

Beierholms kunder af interesse for offentligheden m.fl.

Selskabet skal i henhold til artikel 13 i forordning (EU) nr. 537/2014 offentliggøre en oversigt over selskabets kunder af interesse for offentligheden (PIE-virksomheder). Der er her tale om de virksomheder af interesse for offentligheden, for hvem Beierholm i regnskabsåret har udført lovpligtig revision.

Virksomheder, som har kapitalandele, gældsinstrumenter eller andre værdipapirer optaget til handel på et reguleret marked i et EU-land eller et EØS-land

- Dantax A/S
- Harboes Bryggeri A/S.

Finansielle virksomheder, jf. § 5, stk. 1, nr. 1, litra a (pengeinstitutter), litra b (realkreditinstitutter) eller litra e (forsikringsselskaber) i lov om finansiel virksomhed, men som ikke har kapitalandele, gældsinstrumenter eller andre værdipapirer optaget til handel på et reguleret marked i et EU-land eller et EØS-land

- Andelskassen Fælleskassen
- Borbjerg Sparekasse
- Fanø Sparekasse
- Faster Andelskasse
- Klim Sparekasse
- Stadil Sparekasse
- Sønderhå-Hørsted Sparekasse.

Fælleskommunale virksomheder (§ 60-virksomheder)

- I/S Affald Plus
- Reno Djurs I/S

HLB-medlemsfirmaer inden for EU eller EØS

Selskabet skal i henhold til artikel 13 i forordning (EU) nr. 537/2014 offentliggøre en oversigt over HLB medlemsfirmaer og den samlede omsætning vedrørende den lovpligtige revision indenfor EU / EØS.

Medlemsland	Medlemsfirma
Belgien	HLB Belgium
Bulgarien	HLB Bulgaria
Cypern	HLB Cyprus
Danmark	Beierholm
Estland	HLB Expertus Audit Ltd.
Finland	Tietotili Consulting Oy
Frankrig	COGEP 2 DBA HLB COFIME HLB Magnin Gecors Inkipio
Gibraltar	HLB Gibro Group
Grækenland	HLB Hellas SA
Guyana	HLB R. Seebarran & Co
Holland	Blömer HLB Den Hartog HLB Nannen Accountants & Belastingadviseurs HLB Van Daal & Partners
Irland	McGuire + Farry P. Ryan & Co. MGR HLB Sheehan Quinn
Italien	Fidital Revisione Srl ANALISI
Kroatien	HLB Inzenjerski biro.
Letland	Sandra Dzerele un partneri
Litauen	HLB Provisus UAB
Luxembourg	Aumea Partner
Malta	HLB CA Malta
Norge	RevisorKollegiet
Polen	Avanta HLB M2 Audyt Sp. z.o.o.
Portugal	APPM Victor José & Associados, SROC, Lda. SVTM
Rumænien	S.C. Contexpert Consulting SRL
Slovakiet	Mandat Consulting, k.s. / Mandat Audit, s.r.o.

HLB-medlemsfirmaer inden for EU eller EØS

Medlemsland	Medlemsfirma
Spanien	HLB Bové Montero y Asociados
	SAYMA
	Luján Asesores
	Molina Asesores
Sverige	AB Auditoriet
	Revisorsgruppen i Malmö AB
	HLB WE Audit Sweden
Tjekkiet	Proxy a.s.
Tyskland	Abstoss & Wolters OHG
	HLB Dr. Dienst & Partner KG
	Emde & Partner
	Ganteführer Marquardt & Partner
	GAR
	HLB Audit Team Dortmund AG (Husemann, Salmen Eickhoff & Partner
	HLB Dr. Stückmann und Partner
	HLB TREUMERKUR Dr. Schmidt und Partner KG
	Förderer, Keil & Partner
	HLB Dr. Hussmann Part GmbH
	HLB Dr. Klein, Dr. Mönstermann + Partner GmbH
	HLB Dr. Schumacher & Partner GmbH
	HLB Treumerkur
	HLB Stückmann
	HLB Dienst & Martini
	HLB Treumerkur GmbH & Co. KG
	HLB Linn Goppold Treuhand GmbH
	LKC
	LOEBA Treuhand GmbH
	LW.P Lüders Warneboldt
	HLB Nielsen Wiebe & Partner
	RTG Dr. Böhmer und Partner GmbH
	Hamburger Treuhand Gesellschaft Schomerus & Partner
Scheidle & Partner Treuhand	
Vinken Görtz Lange und Partner	
HLB Treuhand Oldenburg GmbH	
Ungarn	HLB Magyarország Könyvvizsgáló és Tanácsadó Kft
Østrig	Erharter WTH
	HFP Steuerberatungs GmbH
	HLB Vorarlberg GmbH
	HLB Intercontrol GmbH
	Mollatz + Partner
	Prüf-Treuhand OHG

Den samlede omsætning for ovenstående HLB-medlemsfirmaer var m.USD 1.045 i 2022.



STATSAUTORISERET
REVISIONSPARTNERSELSKAB



Vi er et uafhængigt medlem af
det globale rådgivnings- og revisionsnetværk

BEIERHOLM
VI SKABER BALANCE