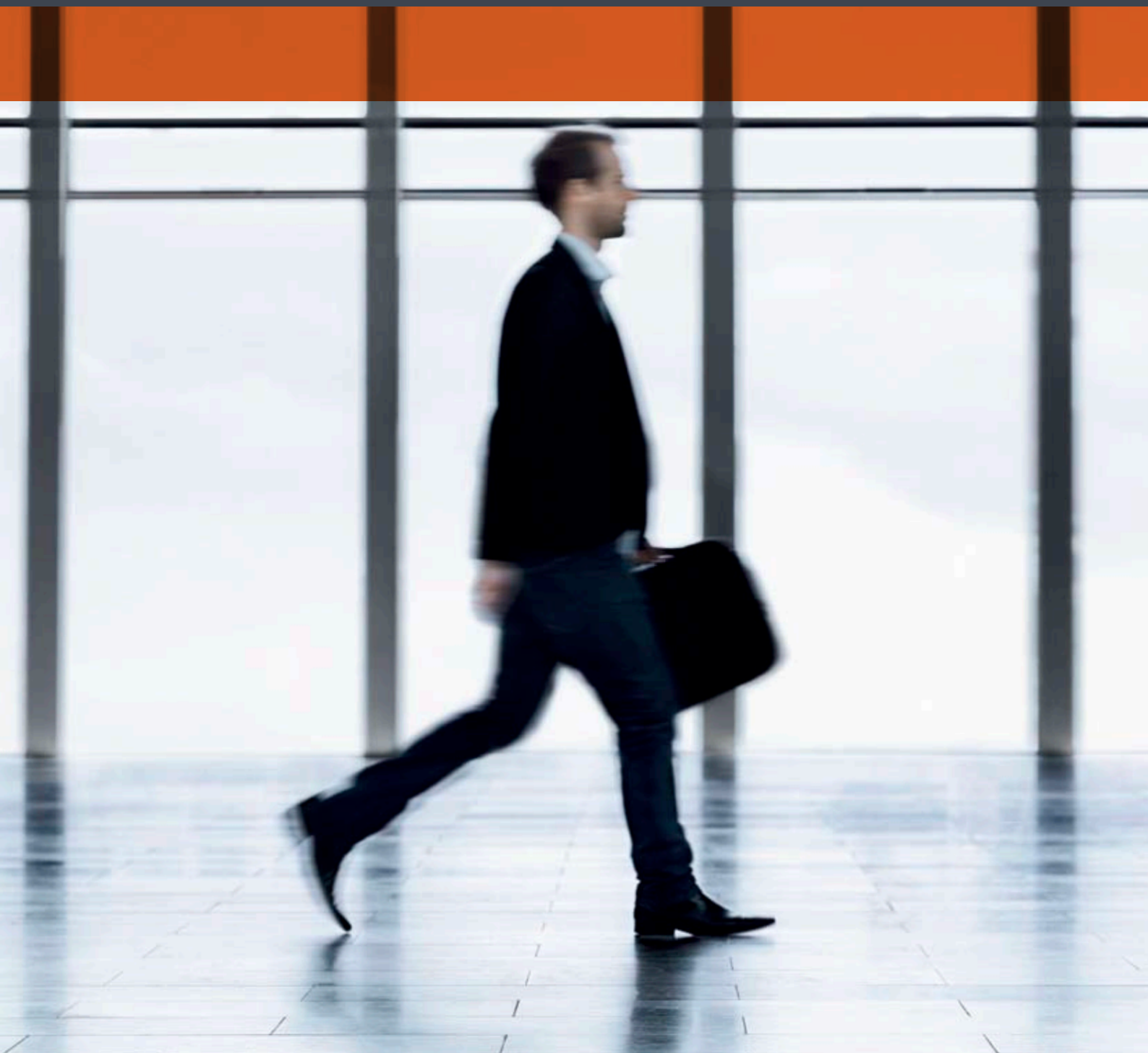


# Kontakt

Orientering om revision, regnskab, skat, moms og it **December 2009**



# Det kan kun gå frem i det nye år



Af Tage Borregaard  
Statsaut. revisor  
Adm. direktør  
tbp@beierholm.dk

Efter 2008 var vi mange, som forventede, at 'det værste' var overstået. Den globale finanskrisen havde sat dybe spor - både internationalt og herhjemme. Men sådan blev det desværre ikke. 2009 har været udfordrende for det danske samfund - og for mange af vores kunder. Bankkriser, konkurser og negative historier har præget billedet af dansk erhvervsliv. Og der har kun været begrænset plads til at fortælle de positive historier, som der heldigvis også er mange af.

Hos Beierholm er vi ofte placeret i 'orkanens øje' - både når det går vores kunder godt og skidt. For der vil næsten altid være behov for den rådgivning og de serviceydelser, som vores statsautoriserede revisorer og øvrige medarbejdere er uddannet til.

Baseret på medarbejdernes vurderinger har Beierholm netop opnået en topplacering som én af 'Danmarks bedste Arbejdspladser'. I kategorien 'Store virksomheder' med flere end 500 medarbejdere blev Beierholm placeret som nr. 11 - og som nr. 49 blandt alle deltagende virksomheder. Det vil vi stræbe efter i 2010 at gøre endnu bedre. For tilfredse medarbejdere er engagerede medarbejdere, som trives og skaber resultater til gavn for vores kunder.

Vi har fortsat god grund til at være stolte af og tilfredse med vores medarbejderes kompetencer samt personlige og faglige udvikling. Således glæder vi os over, at fem af Beierholms revisorer har bestået den krævende, afsluttende eksamen til at blive statsautoriseret revisorer.

Når det gælder 2010 forventer vi hos Beierholm, at dansk erhvervsliv snart kan begynde at se det positive lys for enden af tunnelen.

Som et godt eksempel på denne udvikling er vi i denne udgave af 'Kontakt' glade for at kunne fortælle en positiv erhvervshistorie om én af Beierholms kunder, som har formået at manøvrere sig sikkert gennem krisen. Det drejer sig om det specialiserede SAP konsulenthus 2C change, som år efter år har formået at skabe vækst.

Der er også positiv inspiration at hente i den rådgivning, som Danmarks Eksportråd tilbyder danske virksomheder. Beierholms kunde Vipp A/S er blandt de kendte virksomheder, som har fået hjælp til at markedsføre sig i udlandet. Læs mere i artiklen om eksporthjælp, 2C change, Danmarks Eksportråd m.fl.

December måned er traditionelt sidste chance for at træffe beslutninger om skat og pension. I år er der særligt meget at tage stilling til. For den nye skattereform kommer til at berøre alle virksomheder og private økonomier i 2010. Derfor bringer vi en række artikler, som forhåbentlig vil give læserne inspiration og viden om nogle af de vigtigste ændringer på skatteområdet.

## I denne udgave

Man får det ansvar man tager .....	3
Krisen øger behovet for eksporthjælp .....	6
Multimedieskat .....	8
Udnyt fordele og muligheder i 2009 og 2010 .....	10
Nye regler for personlig restskat for 2009 .....	12
Skattereform med lettelser og stramninger .....	13
Fokus på moms og afgifter .....	15
10 gode råd inden nytår .....	17
Vær opmærksom på de skærpede regler om rejsegodtgørelse .....	18
Hvad har vi i vente? .....	19
Beierholm kåret som en af Danmarks bedste arbejdspladser ..	20
Nye statsautoriserede revisorer ..	20

Til slut vil jeg på vegne af alle partnere og medarbejdere hos Beierholm ønske en glædelig jul og et godt og lykkebringende nytår.

**God læselyst!**

### Udgiver

Beierholm  
Statsautoriseret Revisionsaktieselskab  
CVR-nr. 24 20 75 01 - www.beierholm.dk

### Ansvarshavende

Statsaut. revisor, Adm. direktør  
Tage Borregaard  
tbp@beierholm.dk

### Redaktion

Marketingchef Karsten Engedal  
ken@beierholm.dk  
OutCom A/S

### Fotos

Kunde & Co  
Søren Nielsen  
m.fl.

### Grafisk tilrettelæggelse

DTP: NordPro Reklameproduktion  
Tlf. 98 11 65 55 · www.nordpro.dk

Indholdet er udarbejdet som generel information - og er ikke bindende over for individuelle personer eller virksomheder.

Opskriften på en virksomhedssucces:

# Man får det ansvar man tager

De var 13 af Danmarks skrappeste SAP konsulenter, som ville forandring. De blev partnere i 2002 – og startede 2C change. I 2009 er de næsten 130 medarbejdere. Omsætningen er godt på vej mod de 200 millioner DKK og bundlinjen har et tocifret plus. Det er de imponerende kendsgerninger bag 2C change. Hyldet og kåret af kunder, konkurrenter og eksperter for sine kompetencer, kvalitet og vækst som førende SAP-hus i Danmark. Og ledende partner, statsaut. revisor Jan Molin fra Beierholm i København har været med som rådgiver og fast revisor fra den første dag.



Adm. direktør Nikolaj Vang Jessen, 2C change a/s

Overskriften til denne artikel indleder beskrivelsen af historien bag 2C change på virksomhedens egen hjemmeside. Og den er angiveligt et citat fra Nicolaj Vang Jessen - medstifter af og adm. direktør i ét af Danmarks hurtigst voksende og mest succesrige konsulenthuse.

2C change har ry for at beskæftige de dygtigste specialister inden for SAP i Danmark. Teamet på 130 personer har i gennemsnit otte års erfaring med SAP. Virksomheden er ikke det største SAP-hus i Danmark (endnu) – men har entydige ambitioner i den retning. Og kundelisten taler sit tydelige sprog om, at folkene bag denne succes kan deres kram. Ellers var de ikke blevet lukket ind på de bonede gulve i nogle af Danmarks største og mest respekterede virksomheder.

## Det handler om at skabe styret og synlig forandring

"Vores virksomhed er baseret på en forholdsvis enkel forretningsidé: Vi rådgiver om og implementerer SAP-

løsninger i øjenhøjde med vores kunder. Vi har utallige gange oplevet, at direktioner og bestyrelser i alle typer og størrelser af virksomheder ruller med øjnene og får nervøse trækninger, når de bliver introduceret til SAP. Men det beror på myter om, at SAP kun er for de helt store virksomheder, at SAP er meget kompliceret, tager tid, smadrer organisationen undervejs – og koster

**"2C change er skabt af en gruppe entusiaster, som tilsammen har solid indsigt i hele den elektroniske og digitale verden."**

*Nicolaj Vang Jessen,  
Adm. direktør, 2C change*

spidsen af en jetjager," siger en smilende og afslappet Nicolaj Vang Jessen. I hverdagen forsøger han at dele sin tid mellem kontorerne og kollegerne, som i dag er placeret i Horsens, Aalborg, Århus, København og Oslo.

Der har ifølge Nicolaj Vang Jessen helt sikkert været mange fejlslag

SAP-projekter – også i danske virksomheder. Men de beror i langt de fleste tilfælde alene på, at rådgiverne og leverandører ikke har været dygtige nok til at identificere og imødekomme kundens behov – før projektstarten. Og det var netop sådanne oplevelser, der lagde grunden til etableringen af 2C change tilbage i 2002.

"2C change er skabt af en gruppe entusiaster, som tilsammen har solid indsigt i hele den elektroniske og digitale verden – og inden for stort set alle sektorer og brancher i dansk erhvervsliv, når det gælder forretningskritiske ERP-løsninger. De har høj integritet, de er knalddygtige, og de er ambitiøse, når de løser opgaver for vores kunder. For de ved, at der falder brænde, det giver dårligt ry, og det koster penge – både for os og for kunden – at fejle. Og hele denne





Interiør fra 2C change a/s' kontor i Hvidovre



filosofi er i virkeligheden grundlaget for, at både partnerne og alle medarbejdere er begejstrede for at få store frihedsgrader i arbejdet – fordi vi hver især tager ansvar. Derfor er det også en forudsætning, at medarbejdernes kompetenceprofiler demonstrerer, at de kan forvalte ansvar, at de kan deres håndværk – og at de aktivt, kompetent, dynamisk og mere kreativt end vores konkurrenter kan skabe værdi og forandring for vores kunder. For så skaber de også værdi og succes for sig selv, for teamet af dygtige kolleger – og for vores egen virksomhed,” siger Nicolaj Vang Jessen.

### SAP er for virksomheder i alle størrelser

Historisk har SAP især udviklet software og komplekse systemer til de helt store og globale virksomheder, som ville basere deres forretning på samme forretningsystemer og platform overalt på kloden. Her har SAP stadig en klar førerposition på markedet, og det er grundlaget for denne virksomheds succes.

Men ifølge Nicolaj Vang Jessen har SAP – stærkt inspireret af konsulenthusene som 2C change – udviklet systemer og applikationer, som kan tilføre fantastisk effektivitet, dynamik, overblik og værdifuld information i små og mellemstore virksomheder – altså de typiske, danske virksomheder. Og i dette segment oplever 2C change markant voksende interesse for at bevæge sig ind i det tidligere ”lukkede SAP-land.” For de mindre virksomheder ser på og lærer af de stores succes og resultater, når de har fået implementeret en SAP-løsning, som vel at mærke fungerer og skaber værdi for virksomheden.

Det er derfor også en tilfreds Nicolaj Vang Jessen, som stolt præsenterer virksomhedens referenceliste med kunder blandt de helt store koncerner og ”ned” til virksomheder af langt mere beskeden størrelse (se mere på [www.2cchange.com](http://www.2cchange.com)). For ifølge ham vil langt de fleste virksomheder – på tværs af brancher og størrelser – kunne opnå netop de effektiviseringer og optimeringer, som alle stræber efter. En gennemtænkt SAP-løsning vil således kunne blive den altafgørende konkurrenceparameter i denne tid, hvor alt og alle er under pres på grund af den globale finanskrise. Og med en implementeret SAP-løsning vil disse virksomheder tillige stå stærkere og endnu bedre rustede efter krisen.

### Kunden ønsker forandring. Vi baner vejen

”Det er et stort privilegium at se, hvad vores viden om mulighederne med en SAP-løsning kan betyde for en helt almindelig dansk virksomhed, som har brug for forandring. Det er vores speciale at kunne identificere og analysere behovene for forandring i den enkelte virksomhed – og så præsentere en løsning, som både er realistisk og mulig at implementere inden for et budget, som naturligvis skal hænge sammen på både den korte og den lange bane. Vi skal naturligvis ikke sælge en kæmpe stor ”Mercedes” til en virksomhedskunde, som vil være 100% tilfreds og

---

**”Det er et stort privilegium at se, hvad vores viden om mulighederne med en SAP-løsning kan betyde for en helt almindelig dansk virksomhed, som har brug for forandring.”**

*Nicolaj Vang Jessen,  
Adm. direktør, 2C change*



velkørende i en mellemstor Opel eller Toyota. Og vi ved af erfaring fra mange "oprydningsopgaver" i virksomheder, som har fået implementeret SAP-løsninger, som ikke fungerer, at disse systemer allerede på udviklingsstadiet har været overdimensionerede. Dermed bliver de for komplekse i forhold til den enkelte virksomheds konkrete behov og ressourcer – og for dyre i drift," siger Nicolaj Vang Jessen.

"Netop disse erfaringer har dannet grundlaget for, at vi hos 2C change har udviklet SAP-løsninger i moduler, som den enkelte virksomhed – i samarbejde med vores konsulenter – kan sætte sammen og opgradere hen ad vejen, når tiden, kræfterne og økonomien hertil er til rådighed. Det betyder, at vi p.t. tilbyder målrettede, SAP-baserede løsninger til bl.a.:

- Enterprise Resource Planning (ERP)
- Product Lifecycle Management (PLM)
- Supplier Relationship Management (SRM)
- Supply Chain Management (SCM)
- Customer Relationship Management (CRM)
- Business Intelligence (BI)
- Portal-løsninger og
- Projektledelse.

Det sker altid med udgangspunkt i et fast team af rådgivere, forretningskonsulenter og it-arkitekter, som har den viden og de præcise kompetencer, som er den afgørende forudsætning for at kunne levere en skræddersyet løsning til hver enkelt kunde - baseret på et anerkendt standardsystem fra SAP."

### 2C change med Beierholm

"Når man starter virksomhed - oven i købet i et partnerskab med 13 deltagere – skal der grundlæggende den samme ekspertise, forretningsforståelse og empati til, som vi anvender i vores samarbejde med vores kunder. Det handler nemlig om at lytte til kundens behov og forventninger – og om at bruge sin professionelle viden og erfaring til at forudse og forberede virksomheden på at kunne håndtere både dagligdagen og de fremtidige behov og udfordringer. Uanset om man er SAP-konsulent eller statsautoriseret revisor," siger Nicolaj Vang Jessen.

Statsaut. revisor og partner, Jan Molin, Beierholm i København, har været med på sidelinjen som fast rådgiver, sparringpartner og som revisor for 2C change fra den første dag.



Det handler om at lytte til kundens behov og forventninger

"Når man ønsker at etablere en ny virksomhed på et professionelt grundlag fra den første dag, skal man naturligvis involvere eksperter og rådgivere, som kan hjælpe virksomheden og ejerne godt og korrekt på vej. Og her har Jan Molin været en ualmindelig god vejleder, coach, inspirator og 'bagstopper'. Både da vi var helt grønne virksomhedsejere og -ledere og i dag, hvor opgaverne og udfordringerne er markant anderledes."

"For Jan Molin har jo solid erfaring fra mange andre mindre og mellemstore virksomheder i Danmark, som har været i samme situation og igennem de samme processer som 2C change. Og de har udviklet sig positivt og med stor succes. I dag er vores

helt styr på forretningen - og vores økonomi. Og her har vi i dag vores egne kompetente chefer på disse vigtige poster. Derfor har Jan Molins opgaver for 2C change udviklet sig i takt med virksomhedens udvikling - fra det hverdagsagtige og lavpraktiske med at få det simple regnskab og bogholderi til at fungere i 2002 – og frem til i dag, hvor vi har behov for professionel rådgivning om strategi, finansiering, investering, skat, etablering i udlandet og meget andet. Så i dette tilfælde har der i høj grad været demonstreret værdiskabende forandringsparathed fra begge parter," siger Nicolaj Vang Jessen.

---

**"2C change har udviklet SAP-løsninger i moduler, som den enkelte virksomhed – i samarbejde med vores konsulenter – kan sætte sammen og opgradere hen ad vejen, når tiden, kræfterne og økonomien hertil er til rådighed."**

*Nicolaj Vang Jessen,  
Adm. direktør, 2C change*

behov for rådgivning fra Jan Molin naturligvis af en helt anden karakter end i 2002. For vi har - bl.a. med hans hjælp - fået opbygget en velfungerende og professionel administration, som har

# Krisen øger behovet for eksporthjælp

**Den økonomiske krise har ramt den danske eksport hårdt, og det stiller store krav til virksomhederne. Det er nu, vi skal vise vores værd, lyder meldingen fra Danmarks Eksportråd, der hvert år hjælper 3000 danske virksomheder.**

Af Anne Klejsgård Hansen

Det økonomiske uvejr har det seneste år lammet forbruget i store dele af den vestlige verden. Mange af de danske virksomheder, der allerede er aktive på eksportmarkederne, bløder, mens de virksomheder, der overvejer at prøve lykken under fremmede himmelstrøg, tøver.

Men krisen skaber også nye muligheder, lyder meldingen fra Danmarks Eksportråd.

"Mange af nærmarkederne ser i dag markant anderledes ud, end de gjorde for bare et par år siden, og det skaber nye muligheder. Ofte vil nogle af de konkurrenter, der var til stede tidligere, ikke længere eksistere, og det kan give plads til nye virksomheder og nye produkter," siger Steen Hommel, kontorchef i Danmarks Eksportråd.

Danmarks Eksportråd hjælper hvert år mere end 3000 danske virksomheder med deres eksportindsats, og Steen Hommel mener ikke, at behovet for eksporthjælp er blevet mindre på grund af den økonomiske krise.



**Steen Hommel**  
kontorchef i  
Eksportrådet

"Det er jo lige præcis nu, at vi skal vise vores værd. Vores rolle er blevet endnu vigtigere i den nuværende situation," siger han.

## Sygdommen har nu fået en diagnose

Steen Hommel oplevede, at en stor del af de danske virksomheder forholdt sig afventende i begyndelsen af krisen, men at den tendens er ved at vende nu.

"Det danske erhvervsliv var lidt som en syg patient, der ikke havde nogen diagnose, og som derfor forholdt sig afventende. Nu er de klar over, hvad det er for nogle udfordringer, de står over for, og det giver dem mod til at komme videre," siger Steen Hommel.

De seneste eksporttal fra Danmarks Statistik giver da også et vist håb, da det bratte eksportfald umiddelbart ser ud til at være stoppet.

"Samtidig oplever vi, at krisen har fået mange virksomheder til at være mere villige til at tænke nyt. I opgangsperioden, hvor ordrebøgerne hele tiden var fulde, var der mange steder ikke tid til nytænkning, men det er der nu. Det giver os nogle interessante muligheder i forhold til vores arbejde med virksomhederne," siger Steen Hommel.

## Der skal bygges bro

Danmarks Eksportråd er til stede i 64 lande og har lokale repræsentationer i over 90 lande. Eksportrådets primære opgave er at fremme dansk eksport.

"Vi ved en masse om dansk erhvervsliv, og vi ved en masse om, hvad der rører sig i de lande, hvor vi er repræsenteret. Det giver os en unik mulighed for at bygge bro mellem dansk erhvervsliv og de udenlandske markeder," siger Steen Hommel og uddyber:

"Vi tilbyder en lang række ydelser. Både i forhold til markedsanalyser, risikoanalyser og forretningsudvikling, men det er meget forskelligt, hvad virksomhederne bruger os til. Vi forsøger

altid at skræddersy rådgivningen til den enkelte virksomhed," siger Steen Hommel.

Over halvdelen af de virksomheder, der benytter sig af Eksportrådets ydelser er små og mellemstore virksomheder, men Steen Hommel understreger, at Eksportrådet hjælper alle virksomheder.

## De kritiske spørgsmål er vigtige

Men til trods for, at Danmarks Eksportrådets fornemste opgave er at fremme dansk eksport, lægger Steen Hommel vægt på, at rådgivningen altid skal være ærlig. Også selvom det betyder, at en virksomhed må sætte eksportdrømmene på standby.

"Nogle gange oplever vi, at en virksomhed ikke er moden til eksport, hvor det bedste råd kan være ikke at gå videre med planerne. Andre gange kan rådet være at starte med et eksportforberedelsesforløb, hvor virksomhedens kompetencer og nødvendige struktur er opbygget, før eksportmarkederne kan indtages," siger Steen Hommel.

Han understreger, at en af Eksportrådets store forcer er, at organisationen har en holistisk indgang til tingene. Det betyder blandt andet, at Eksportrådet let kan flytte en virksomhed rundt i systemet, indtil den lander det helt rigtige sted. Det vil i nogle tilfælde være på Københavnerkontoret, på den lokale ambassade eller måske på et af innovationscentrene ude i verden.

## Danmarks Eksportråd spiller på flere strenge:





## Uddrag af Danmarks Eksportråds resultater i 2008:

- Bidrog til en samlet **eksport-fremgang på ca. 34 mia. DKK**
- **Skabte 1191 arbejdspladser** gennem investeringsfremme
- **263 virksomheder** gennemgik eksport-forberedelsesforløb
- Udførte **130 eksport-fremstød**
- **Rådgav 3500 virksomheder**
- **3000 opgaver** løst for små- og mellemstore virksomheder
- **90 pct. af virksomhederne er tilfredse eller meget tilfredse** med samarbejdet med Danmarks Eksportråd
- Over **100 markedsbarrierer** blev identificeret.

### En god idé og et stempel med en kongekrone banede vejen

Hvis daværende pr-chef i den mindre familieejede virksomhed Vipp, Jakob Hundborg, da han kom tilbage på jobbet efter sommerferien i 2005 havde sagt til nogen, at Vipp inden for et år ville indgå samarbejde med nogle af verdens største designere, blive omtalt i førende mode- og design-magasiner verden over og stå bag en særudstilling på selveste Louvre, ville han uden tvivl være blevet mødt med en hovedrysten. Og når han selv var uden for hørevidde, ville der ikke blive lagt fingre imellem: Manden må jo være tosset!

”Jeg tror ikke, at der var nogen, der troede på, at det kunne lade sig gøre, og jeg måtte da også knibe mig selv i armen flere gange undervejs,” siger Jakob Hundborg, der var pr-chef i Vipp fra 2004 til 2007, og som i dag er pr- og kommunikationschef i GUBI.

Men ikke desto mindre, var det præcis det, der skete for Vipp i efteråret 2005 og foråret 2006. Sammen med Danmarks Eksportråd og den danske ambassade i Paris etablerede Vipp en charmeoffensiv på det franske marked, der fik omsætningen til at stige med over 163 pct. i løbet af 18 måneder.

”Jeg kom med konceptet. Vi ville brande Vipp ved at fokusere på det gode design, det gode håndværk og virksomhedens spændende historie. Men jeg var godt klar over, at det kunne blive svært at trænge igennem på det franske marked. Jeg henvendte mig derfor på ambassaden, og det blev starten på et virkelig godt samarbejde,” forklarer Jakob Hundborg.

### Ambassadestempel gav bonus

I samarbejde med Eksportrådets rådgivere på den danske ambassade i Paris udviklede Vipp idéen om at få nogle af verdens mest kendte designere til at dekorere hver sin Vipp-spand. Spandene blev solgt på en auktion, der var arrangeret af den danske ambassade i Paris, og overskuddet blev doneret til velgørenhed.

”Hvis vi selv havde kontakttet designerne, var brevene sikkert aldrig blevet åbnet, men med ambassadens stempel på kuverterne, opnåede vores idé en høj troværdighed og blev taget seriøst fra starten af,” siger Jakob Hundborg.

Men det lokale kendskab og en stor arbejdsindsats hos medarbejderne på den danske ambassade sikrede, at 30 franske kunstnere og designere, der blandt andet talte kendte navne som

Christian Lacroix og Philippe Starck, i løbet af kort tid takkede ja til at deltage i projektet.

”Vi oplevede, at samarbejdet med ambassaden åbnede nogle døre, som vi ikke selv ville have været i stand til at åbne, og der er ingen tvivl om, at det styrkede vores position. Ikke alene på det franske marked, men også på vores øvrige eksportmarkeder, da der lige pludselig blev skabt en enorm stor opmærksomhed om vores virksomhed og vores produkter,” siger Jakob Hundborg.

I dag er de nordiske lande fortsat de vigtigste markeder for Vipp, men også Tyskland, Frankrig, Holland, Belgien, Storbritannien og Schweiz har høj prioritet, og senest har Vipp valgt at satse på det amerikanske marked.



### En spand med historie:

Vipp-spanden blev udviklet i 1939 af Holger Nielsen til hans hustru frisørsalon i Randers. I dag, syv årtier senere er Vipp blevet et dansk designikon, der stadig drives af familien.

# Nu skal virksomhedsejere, ledere og lønmodtagere betale multimedieskat

Et meget stort antal personer har en eller anden form for mobiltelefon, fastnet-telefon, en bærbar eller stationær pc, mobilt eller fast internet, som er helt eller delvist stillet til rådighed og betalt af arbejdsgiveren. Vi er meget afhængige af disse uundværlige værktøjer, hjælpemidler og goder for at kunne arbejde effektivt i det moderne og højeffektive samfund. Fra januar 2010 skal stort set alle, som får stillet et eller flere multimedier til rådighed af virksomheden/ arbejdsgiveren, betale en multimedieskat af værdien 3.000 DKK. I det følgende vil vi kort gennemgå de nye regler og undtagelser i forbindelse med multimedieskatten.



AfMette Lehmann Eskildsen  
Skatterådgiver  
mle@beierholm.dk



og  
Maria Attermann Bruhn  
Skatterådgiver  
mab@beierholm.dk

Den meget omtalte multimedieskat kommer således fra den 1. januar 2010 til at erstatte de nuværende regler om fri telefon. Men samtidig bortfalder skattefriheden for anvendelse af datakommunikation (bærbar/stationær pc), software, internetforbindelser, abonnementer og evt. andet tilbehør.

**Du skal betale skat af DKK 3.000 for alle arbejdsgiverbetalte multimedier**  
Efter de nye regler skal både virksomhedsejere, ledere og lønmodtagere betale skat af en samlet værdi på DKK

3.000 om året – uanset om man har én mobiltelefon eller både pc, internet og mobil til rådighed. Hvis din arbejdsgiver oplyser til SKAT, at du f.eks. anvender en mobiltelefon eller en pc, som du har mulighed for at tage med hjem uden for arbejdstiden, vil de 3.000 kroner automatisk blive medregnet i din skattepligtige indkomst. Og det sker generelt, uanset om du anvender din mobiltelefon eller pc til private formål eller ej. For i den virkelige verden er det stort set umuligt at bevise eller dokumentere, om det ene eller det andet er 100 % korrekt.

Du skal betale multimedieskat, hvis din arbejdsgiver helt eller delvist frit stiller nogle af de følgende multimedier til din rådighed, og at du fast eller kun undtagelsesvist tager et multimedie med hjem på din privatadresse:

- Telefon og telefoni - både fastnet og mobil - herunder oprettelse, abonnement og forbrug
- Stationær eller bærbar pc, PDA og lignende udstyr, computerskærm, programmer, printer mv.
- Datakommunikation via internet - herunder oprettelse, abonnement, forbrug (kabel, bredbånd, modem) etc.

Det er således **ikke** den arbejdsmæssige brug af multimedier, der er skattepligtig – men alene adgangen til/ muligheden for at benytte multimediet til privat brug (f.eks. mobiltelefonen eller den bærbare pc).

Sagt på en anden måde: Har du en firmabetalt mobil eller pc med hjem, vil SKAT opkræve multimedieskat, alene fordi du har muligheden for at anvende det firmabetalte multimedie – f.eks. din mobiltelefon - til et privat formål, også selv om der måske kun er tale om én eneste privat opringning i løbet af hele året.

## Stort set alle på det danske arbejdsmarked skal betale multimedieskat

Alle personer, som får stillet ét eller flere multimedier til rådighed af arbejdsgiveren, skal fremover – og uanset om der er tale om alt mellem intet til et stort forbrug – betale multimedieskat. Det gælder også for selvstændigt erhvervsdrivende og ledende medarbejdere.

Det samme gælder for alle personer, der er valgt til bestyrelser, udvalg, kommissioner, råd, nævn eller andre kollektive organer, og som i den forbindelse får stillet multimedier til rådighed.

## Du skal betale multimedieskat af værdien DKK 3.000

Selvom du skal betale multimedieskat, kan du ikke modregne eller trække dine egne udgifter til multimedier fra i din personlige indkomst – og det kan din ægtefælle/samboende heller ikke. Tværtimod skal hver ægtefælle/samboende i samme husstand betale multimedieskat af værdien DKK 3.000, hvis de begge er omfattet af reglerne.

## Skat af DKK 3.000

Multimedieskatten for almindelige lønmodtagere vil i 2010 typisk beløbe sig til ca. DKK 1.225 om året (dog med variationer i de enkelte bopælskommuner).

Hvis du betaler topskat, skal du i 2010 regne med at skulle betale ca. DKK 1.700 i multimedieskat.

## Betaling af multimedieskat

Multimedieskatten er A-indkomst, og du skal beskattes af DKK 250 pr. måned fra og med januar 2010.

Det er virksomhedens/ arbejdsgivers pligt at indbetale A-skat og AM-bidrag



**Du skal betale multimedieskat**, hvis din arbejdsgiver stiller f.eks. bærbar computer til rådighed

for det antal måneder, hvor medarbejderen har haft multimediet til rådighed.

Hvis du får stillet multimedier til rådighed af **flere** arbejdsgivere, skal du selv huske og sørge for at få korrigeret de forskellige arbejdsgivers indberetninger til din selvangivelse, således at du maksimalt kommer til at betale multimedieskat af en samlet værdi af DKK 3.000 om året.

#### **Få og komplicerede muligheder for at slippe for multimedieskatten**

I den virkelige verden er der reelt kun få muligheder for at slippe for multimedieskatten.

Det kan f.eks. lade sig gøre i forbindelse med følgende:

- Anvendelse af et eller flere multimedier i forbindelse med en tjenesterejse (f.eks. bærbar pc og mobiltelefon)
- Du afgiver en skriftlig erklæring om, at du ikke anvender din mobiltelefon til ét eneste privat opkald
- Hvis du får stillet en mobiltelefon til rådighed, når du har tilkaldt vagt
- Hvis du er hjemmehjælper

- Hvis du er lærer/underviser og får stillet en pc til rådighed
- Hvis du arbejder frivilligt i en forening, som stiller en pc til din rådighed
- Elever, som får stillet en pc til rådighed som del af uddannelsen/undervisningen.

Vil du slippe for multimedieskatten, skal du være opmærksom på, at du med stor sandsynlighed vil blive underkastet en nøje kontrol.

#### **Brug multimedieskatten konstruktivt**

I stedet for at udtænke muligheder for at undgå multimedieskatten - som i givet fald med sikkerhed vil være svære at administrere inden for lovgivningens rammer - vil vi meget hellere opfordre til at udnytte multimedie-reglerne konstruktivt, kreativt og positivt.

Her er et par oplagte muligheder:

- Da multimedieskatten tager udgangspunkt i en fast sats på DKK 3.000 om året, vil det være en fordel at få virksomheden/arbejdsgiveren til at betale udgifterne til både

anskaffelse og forbrug af alle relevante multimedier (f.eks. fastnet og mobiltelefon, pc-ordninger, internet, bredbånd, software etc.) inden for rammerne af en samlet lønaftale, hvor omkostningerne bliver modregnet i din bruttoløn.

En sådan bruttolønsordning forudsætter dog en formel aftale mellem arbejdsgiver og arbejdstager, som skal opfylde nogle særlige regler for at blive godkendt af SKAT.

- Forsøg f.eks. at få samlet alle arbejdsgiverbetalte multimedier hos den ene ægtefælle/samboende, hvis dette er muligt. Derved kan den anden part undgå at betale multimedieskat.

#### **Få mere information**

Find mere information om multimedieskatten på [www.beierholm.dk](http://www.beierholm.dk). Du kan naturligvis også altid kontakte din faste revisor eller skatteafdelingen hos Beierholm, hvis du har spørgsmål.

Personligt erhvervsdrivende:

# Udnyt fordele og muligheder i 2009 og 2010

Hvis du anvender virksomheds-skatteordningen, kan du opnå en række besparelser og fordele, hvis du allerede nu forbereder dig på den nye skattereform, som gælder fra 1. januar 2010. Men nogle af de mulige tiltag haster.



Af Jesper Klynsner  
Skatterådgiver  
jek@beierholm.dk

Du kan f.eks. opnå en interessant "skatte-rabat", hvis du udskyder udbetalingen af løn, bonus og andre skattepligtige udbetalinger fra december 2009 til 2010.

Det skyldes bl.a.:

- Marginalskatten i 2010 bliver sænket fra 63 % til 56,5 %
- Grænsen for topskat bliver i 2010 hævet fra DKK 347.200 til DKK 389.900 og til DKK 409.100 i 2011
- Reglerne for pensionsopsparing fortsætter uændret
- Positiv nettokapitalindkomst op til DKK 40.000 (DKK 80.000 for ægtepar) bliver ikke belastet med topskat
- Skatteværdien af renteudgifter bliver reduceret
- Reglerne for beregning af rentetilægget til restskat bliver ændret
- Den nye multimedieskat træder i kraft.

## Lavere marginalskat og højere grænse for topskat

Med den betydelige forhøjelse af grænsen for topskat og den samtidige nedsættelse af marginalskatten er der et væsentligt incitament til at begrænse de skattepligtige udbetalinger i 2009, hvis man er under virksomheds-skatteordningen.

Ved fuld udnyttelse af den ændrede grænse for topskat i 2011 på DKK 409.100 vil der være en besparelse i forhold til 2009 på DKK 11.424 (DKK 54.400 x 63 % - DKK 54.400 x 42 %).

Herudover er der mulighed for at opnå en yderligere skattebesparelse som følge af den lavere marginalskat, som gælder fra 2010. Nedsættelsen svarer til en skattebesparelse på ca. 700 DKK pr. 10.000 DKK udbetalt løn, bonus, overskud eller lignende. *Se tabel 1.*

Hvis man har behov for finansiering af den udskudte udbetaling fra 2009 til 2010, kan man overveje følgende:

- Hæv det nødvendige beløb på den private kassekredit i stedet for at hæve løn i virksomhedsskatteordningen.
- Optag et lån uden for virksomheds-skatteordningen, hvor provenuet bliver indbetalt på virksomhedsskatteordningens kassekredit. Derved opnår man et tilgodehavende på mellemregningskontoen, men vær i givet fald opmærksom på, at du ikke kan reducere udbetalingen via hævekontoen inden indskuddet af provenuet på kassekrediten.
- Det er muligt at overføre den udskudte udbetaling til en medarbejdende ægtefælle. I givet fald skal man foretage transaktionen med virkning fra starten af indkomståret.
- Undgå hævning af private udgifter på virksomhedens kassekredit - herunder f.eks. indskud på pensionsordninger og betaling af AM-bidrag, B-skat og frivillig indbetaling af restskat.

Husk også, at det kun er likvide midler, man kan indskyde på en mellemregningskonto i virksomhedsskatteordningen.

Tabel 1:

	2009	2010	Besparelse
Udbetalt beløb	350.000	350.000	-
Beskatning (63%, 56,5%)	220.500	197.750	22.750
Indeholdt V-skat (25%)	87.500	87.500	-
Skattebetaling	133.000	110.250	22.750

## Uændret pensionsopsparing

I første omgang bliver der ikke ændret på mulighederne for indbetaling på pensionsordninger for selvstændigt erhvervsdrivende i forbindelse med den nye skattereform. Der vil først ske ændringer i 2015, og vi vil naturligvis beskrive og vejlede om disse ændringer, når det bliver aktuelt.

## Lavere beskatning af kapitalafkast og reduktion i fradragsværdien for renteudgifter

Der bliver igen indført en minimumsgrænse for beregning af topskat af nettokapitalindkomsten.

Fra den 1. januar 2010 skal man kun beregne positiv nettokapitalindkomst over DKK 40.000 (DKK 80.000 for ægtefæller), der indgår i beregningen af topskatten. Dermed kan man opnå en skattebesparelse, hvis det beregnede kapitalafkast i 2009 eller tidligere år ikke kunne neutraliseres med private renteudgifter.

Dermed falder beskatningen af kapitalafkastet i takt med, at fradragsværdien for renteudgifter frem til og med 2019 bliver reduceret til 25%.



Her er et regneeksempel:

	2009	2010	Besparelse
Kapitalindkomst	0	0	-
Beskatning kapitalafkast	50.000	50.000	-
Skattebetaling (59%, 51,5 %)	29.500	25.750	3.750

Samtidig skal man være opmærksom på, at hvis den positive nettokapitalindkomst overstiger DKK 40.000 (DKK 80.000 for ægtefæller), er der mulighed for opsparing af kapitalafkastet i virksomhedsskatteordningen. Dermed kan man opnå en virksomhedsbeskatning på 25 % i stedet for en indkomstbeskatning på op til 56,5 %.

	Hævet kap. afkast	Ops. kap. afkast	Udskudt afkast
Beregnet kapitalafkast til belastning i topskatten	50.000	50.000	-
Skattebetaling (51,5%, 25%)	25.750	12.500	13.250

Vær opmærksom på, at overførsel af ikke udnyttet bundfradrag (mellem-skat) bortfalder fra 2010. Det betyder, at hver ægtefælle bliver beskattet selvstændigt.

#### Frivillig indbetaling af restskat

Hvis man anvender virksomhedsskatteordningen, vil frivillige indbetalinger af restskat for indkomståret 2009 få virkning pr. 31. december 2009 (eller det tidligere indbetalingstidspunkt). Det vil sige, at den frivillige indbetaling bliver behandlet som en udbetaling for indkomståret 2009, selv om den først bliver trukket på kontoen den 2. januar.

Vær opmærksom på, at renteberegningen ved restskat for 2009 er ændret. Læs mere herom i artiklen på side 12. På baggrund af disse ændrede regler, bør det overvejes at udskyde den frivillige indbetaling til efter den 1. januar 2010. Dermed udskydes hævnningen til indkomståret 2010 i stedet for indkomståret 2009. Alt efter hvor lang tid man udskyder betalingen, vil det medføre et minimalt rentetillæg. Dette rentetillæg skal sammenholdes med besparelsen i skattebetalingen ved udskydelse af hævnningen, jf. ovenfor.

#### Multimediebeskatning

Stort set alle selvstændige erhvervsdrivende vil fra 2010 være omfattet af den nye multimedieskat. Det betyder, at den erhvervsdrivende skal beskattes af DKK 3.000 om året.

Dog skal man være opmærksom på, at man som selvstændig erhvervsdrivende ikke længere kan:

- Medtage hele husstandens telefoner i beskatningen
- Modregne husstandens øvrige udgifter til multimedier i beskatningen.

- Minimere beskatningen til en gang multimediebeskatning pr. husstand.

#### Aftal et økonomitjek

Med en ny skattereform i 2010 og mulighederne for at udnytte en række besparelser i 2009 er der en god anledning til at gennemføre et hurtigt økonomitjek.

Kontakt din faste revisor eller skatteafdelingen hos Beierholm for at aftale et møde, som vil give det nødvendige overblik - eller for at få mere information.

# Nye regler for personlig restskat for 2009



Der er vedtaget nye regler for personers frivillige indbetaling af restskat for indkomståret 2009.



Af Mette Lehmann Eskildsen  
Skatterådgiver  
mle@beierholm.dk

Hvis du skal betale restskat for indkomståret 2009, kan du efter de nye regler kun foretage frivillige indbetalinger af den forventede restskat på følgende måder:

- Betal senest 30. december 2009 (den sidste bankdag i året) - og undgå helt at betale et rentetillæg.
- Betal senest 1. juli 2010 - og betal rente af beløbet fra 1. januar 2010 til den dag, du betaler.
- Efter den 1. juli 2010 vil SKAT automatisk sende dig en opkrævning af din restskat med et rentetillæg, som er 2 % højere end ved frivillig indbetaling inden den 1. juli.

SKAT offentliggør i december 2009 den rentesats, som bliver pålagt personlig restskat ved indbetaling efter 31. december 2009.

Renten bliver beregnet ud fra et gennemsnit af den effektive obligationsrente for de sidste 20 børsdage før den 15. december.

Rentetillægget for restskat indbetalt før den 1. juli 2010 bliver den fastsatte rente + 2%-point. Rentetillægget for restskat betalt efter den 1. juli 2010 får et tillæg på 4%-point til den fastsatte rente.

Begge rentetillæg kommer til at gælde for al restskat for indkomståret 2009 og husk, at der ikke er fradragsret for procenttillægget i den skattepligtige indkomst.

Beierholm anbefaler at indbetale restskatten tidligst muligt for at undgå rentetillægget.

Du kan selv beregne, om du har betalt for meget i skat, eller om du skal betale restskat for 2009 på <http://skat.dk/tastselv>

Desuden er du naturligvis altid velkommen til at kontakte din faste revisor eller skatteafdelingen hos Beierholm, hvis du har spørgsmål.

---

Vi ønsker alle vores  
kunder og samarbejdspartnere  
en glædelig jul og et godt og  
lykkebringende nytår

# Store forandringer i 2010:

# Skatterreform

## med lettelser og stramninger

Er du lønmodtager, kan du få mulighed for at spare i skat ved at udskyde din sidste lønudbetaling i 2009 til starten af 2010. Der er dog en række krav, som du skal opfylde, hvis du vil udnytte denne mulighed.



Af Asger Lehmann Høj  
Statsaut. revisor  
Chef for skatteafdelingen  
hos Beierholm  
asg@beierholm.dk



Skattebesparelsen er især interessant og attraktiv for højtlønnede, som betaler topskat. For beløbsgrænserne for topskat bliver hævet i 2010, og skatteprocenten bliver sat ned. I runde tal vil du kunne spare tæt ved DKK 700 for hver DKK 10.000, som du får i løn, bonus, overskudsdeling etc. inden udgangen af december 2009, hvis du altså venter med udbetalingen og dermed også med skattebetalingen til 2010. Besparelsen kan være større, hvis indkomsten i 2010 beskattes under topskattegrænsen.

Der er dog en del forhold, som du skal være opmærksom på, hvor vi her kort vil liste nogle af de vigtigste:

- Det er en forudsætning, at du indgår en skriftlig aftale om at udskyde din lønudbetaling. Vi anbefaler i den forbindelse, at du rådfører dig med en advokat, da der er tale om ansættelsesret.
- Du skal bl.a. have sikkerhed for, at en udskydelse ikke vil være i strid med den overenskomst, som evt. gælder for din ansættelse.
- Hvis du udskyder din løn, skal din arbejdsgiver tilsvarende også udskyde din pensionsindbetaling for december 2009 til 2010. Her skal du sikre dig, at det ikke vil svække dine eventuelle forsikringsdækninger.
- Du skal ligeledes være opmærksom på, om du kommer til at overskride loftet for engangsindbetalinger på pension på DKK 100.000 i 2010, fordi du kommer til at indbetale pensionsbidraget fra 2009 i 2010.
- Hvis du har faste personalegoder som f.eks. fri bil eller andet, skal du betale skat af disse goder i 2009. Det kan betyde, at du får en restskat for 2009, fordi din arbejdsgiver ikke kan trække skat, når du ikke modtager løn.
- Grundlaget for beregning af feriepenge og feriegodtgørelse bliver naturligvis også påvirket, hvis du ikke får løn i december 2009. Du skal derfor aftale med din arbejdsgiver, hvordan i håndterer dette spørgsmål som en del af den skriftlige aftale om at udskyde lønudbetalingen til 2010 - og i forhold til din gældende overenskomst.
- En aftale om at udskyde din lønudbetaling for december kan få betydning for dine evt. aftaler om f.eks. medarbejderobligationer, aftaler om bruttolønsaftaler, lønreguleringer mv.
- Endelig er det vigtigt at undersøge, om dit løntilgodehavende for december er dækket af Lønmodtagerens Garanti-fond, hvis din arbejdsgiver går konkurs, inden du får udbetalt lønnen i 2010.





### Overvej muligheden for en stor indbetaling på din pension

I den nye skattereform er der fastsat et loft for indbetaling på en pensionsordning, som er administreret af en arbejdsgiver, på DKK 100.000 om året.

Hvis du har overskudslikviditet fra din løn ved udgangen af 2009, anbefaler vi, at du indbetaler den på din pensionsordning – specielt, hvis du tidligere har benyttet dig af store indbetalinger ved årets udgang.

Hvis du indbetaler mere på din pensionsordning inden udgangen af 2009, vil du kunne opnå fradrag på op til 59 %. Når din pension på et senere tidspunkt kommer til udbetaling, vil den helt sikkert blive beskattet på et lavere niveau end 59 %.

### Nye regler for indberetning for personalegoder

Efter de gældende regler er det sådan, at et personalegode/en naturalieydelse, der bliver modtaget som led i et ansættelses- og aftaleforhold eller som led i valg til en tillidspost, kun er omfattet af indberetningspligt, hvis det udtrykkeligt er fastsat i lovgivningen.

Fra 2010 skal virksomheden hver måned indberette alle personalegoder/naturalieydelser, som er omfattet af ligningslovens § 16 – med mindre det konkrete personalegode specifikt er undtaget fra indberetningspligt.

Læs mere om de skærpede regler for personalegoder på [www.beierholm.dk](http://www.beierholm.dk)

### Pas på din forskudsregistrering for 2010

Med den nye skattereform forsvinder *mellemskatten* og muligheden for ubegrænset at indbetale beløb på pensionsordninger. Samtidig kommer den meget omtalte multimedieskat til at ramme bredt, og der er indført loft over fradrag for rejseudgifter og den såkaldte "grønne check".

Derfor skal du bl.a. være opmærksom på følgende, når du gennemgår din forskudsregistrering i 2010:

- Hvis du har haft indbetalinger til pensionsordninger via arbejdsgiver på mere end DKK 100.000 i 2009 (og evt. tidligere år), vil den del af indbetalingen, der overstiger DKK 100.000, ikke længere blive medregnet i din lønindkomst på forskudsregistreringen
- Hvis du har deltaget i en medarbejderobligationsordning, vil lønreduktionen ikke være medregnet i din lønindkomst på forskudsregistreringen
- Skal du betale multimedieskat, er den ikke automatisk medregnet i din indkomst på forskudsregistreringen for 2010, da det forudsætter, at din arbejdsgiver indberetter, at du får stillet multimedier til rådighed
- Det skattepligtige beløb af fri bil bliver i 2010 forhøjet med ejeravgiften/vægtavgiften for den bil, som du har til rådighed. Denne stigning er heller ikke indregnet i forskudsregistreringen for 2010
- Hvis du har arbejdsrelaterede rejser og bliver ramt af det nye loft for fradrag for rejseudgifter (Se artiklen side 18), skal du være opmærksom på, at der ikke er taget hensyn til loftet på forskudsregistreringen. SKAT kan således – med udgangspunkt i tidligere års fradrag – have beregnet et større fradrag end det nye maksimum på DKK 50.000 i 2010
- Hvis du har en aftale med din arbejdsgiver om udskudt løn/bonus for 2009 til beskatning i 2010, skal du være opmærksom på, at den ekstra indkomst skal indgå i din forskudsregistrering for 2010
- Hvis der er ændringer i dine renteindtægter og –udgifter, ændringer i opsparing, lån mv., skal du selv give besked herom til SKAT, som herefter vil korrigere opgørelsen.

### Mindre ændringer i beskatningen af aktier i investeringsselskaber

Vi forventer, at SKAT i 2010 vil ændre beskatningen af aktier i investeringsselskaber – de såkaldte § 19-aktier – men indtil videre kun på to områder.

Den ene ændring vil omfatte en ny overgangsregel for aktier, som er ejet i 3 år eller mere. Overgangsreglen kommer til at berøre de selskaber, som havde ejet aktierne i investeringsselskabet i 3 år eller mere på det tidspunkt, hvor lagerbeskatningen fik virkning.

For aktier ejet i 3 år eller mere, og som var omfattet af overgangen, kan der opgøres et nettokurstab. Nettokursopgørelsen omfatter alle de omfattede aktier eller beviser, som selskabet ved overgangen har ejet i 3 år eller mere.

Ændringen indebærer, at hvis nettokursopgørelsen viser et nettokurstab, vil ejeren kunne fradrage tabet i eventuelle nettogevinster på andre aktier eller beviser, som er omfattet af aktieavancebeskatningslovens § 19. Det svarer til overgangsreglerne for de såkaldte porteføljeaktier, hvor det er muligt at fremføre uudnyttede

nettokurstab til fradrag i eventuelle nettogevinster i senere indkomstår.

Med denne overgangsregel imødekommer SKAT således kritikken af den nye lovgivning, idet selskaberne fremover alene bliver beskattet af reelle gevinster.

Den anden ændring går ud på at udvide fritagelsesområdet, således at det føres tilbage til de oprindelige regler. Det gælder for holdingselskaber, hvor der er tilbagekøbspligt for aktierne.

### Udligningsskat på store pensioner

Der har været en del diskussioner i fagkredse om regeringens overvejelser om at indføre en særskat på store pensionsudbetalinger som en del af den nye skattereform.

Regeringen har bebudet, at der vil blive fremsat forslag i februar 2010. Derfor vil vi vente med at kommentere de eventuelle konsekvenser, til vi kender det konkrete og tekniske indhold i forslaget.

I mellemtiden står din faste revisor og skatteafdelingen hos Beierholm naturligvis i enhver henseende til rådighed med rådgivning og vejledning om dine personlige skatteforhold.

## Skattereform og forårspakke:

# Fokus på moms og afgifter



Den nye "momspakke", som ændrer beskatningsstedet for visse tjenesteydelser, bliver indført i alle EU-lande i 2010. Og dele af den nye skattereform træder i kraft fra den 1. januar 2010. Den vil bl.a. reducere godtgørelsen af energiafgifter og ændre afgifterne på varebiler. Derfor vil vi her kort beskrive nogle af de ændringer, som vil få betydning for mange danske virksomheder

### Ny oplysningspligt

Den danske virksomhed skal oplyse om sit salg til den udenlandske kunde i et EU-land i en ny "rubrik B" på momsangivelsen. Samtidig skal den danske virksomhed - som noget nyt - indsende en liste med oplysning om salget af tjenesteydelsen sammen med købers/kundens momsnummer.

Derfor skal virksomhedernes bogholderi fra den 1. januar 2010 indeholde følgende konti:



Af Lone Ravnholt Jensen  
Momsrådgiver  
lrj@beierholm.dk

Den såkaldte momspakke vil ændre momsreglerne for salg af tjenesteydelser over landegrænserne. Fra den 1. januar 2010 skal en virksomhed, som sælger sine tjenesteydelser til en virksomhed i udlandet, således betale moms i køberens land. Det er køberen, som har pligt til at betale momsen. Derfor skal sælgeren udstede en faktura uden moms til sin kunde i udlandet.

Konto	Beskrivelse af transaktionen
Konto for moms af varekøb fra udlandet	På kontoen føres momsen af varekøb for henholdsvis EU-lande og lande uden for EU.
Konto for moms af ydelser fra udlandet	På kontoen føres momsen af ydelser købt i udlandet, og hvor virksomheden skal afregne momsen.
Konto for varekøb i EU	På kontoen bogføres købsprisen uden moms for varer købt i andre EU-lande.
Konto for ydelser indkøbt i EU med omvendt betalingspligt (reverse charge)	På kontoen bogføres købsprisen uden moms for ydelser købt i andre EU-lande, hvor virksomheden skal afregne momsen.
Konto for salg af varer inden for EU	På kontoen bogføres salgsprisen uden moms for varer leveret til andre EU-lande.
Konto for salg af ydelser inden for EU med omvendt betalingspligt	På kontoen bogføres salgsprisen uden moms for ydelser solgt til andre EU-lande, hvor køberen skal betale momsen.
Konto for eksport	På kontoen bogføres salgsprisen uden moms for varer og ydelser solgt uden for EU.



virksomhed vil som hidtil følge den samme behandlingstid og rytme, som det pågældende land følger for fradrag af moms.

Som noget nyt vil virksomheder, der kun har delvis fradragsret for momsen, derimod kun få momsrefusion med den fradragsprocent, som gælder i hjemlandet. Rent praktisk foregår dette ved, at virksomheden i ansøgningen skal oplyse, hvilken momsfradragsprocent virksomheden har i Danmark.

Endelig bliver ansøgningsfristen for momsrefusion forlænget til den 30. september året efter, at momsudgiften er afholdt.

### Forårspakken er ingen gaveregn til erhvervslivet

Øgede miljø- og energiafgifter og reducerede refusionsmuligheder for erhvervslivet bliver vigtige elementer i finansieringen af den nye skattereform. Stigningen i disse afgifter vil blive indført gradvist i perioden 2010 til 2015.

Vær bl.a. særligt opmærksom på, at virksomheden ikke længere kan opnå godtgørelse for energiafgiften til aircondition (såkaldt komfortkøling).

Hovedreglerne i ændringerne fremgår af oversigten nederst til venstre.

### Vær opmærksom på ny oplysningspligt i 2010

Tillægsafgiften på elektricitet vil først fremgå af elregningen fra 2011. I 2010 skal den enkelte virksomhed derfor selv sørge for at reducere godtgørelsen på elregningen med 1,6 øre pr. kWh.

### Miljøafgifter på biler

Fra 2010 vil CO<sub>2</sub>-afgiften generelt ændre navn til elspareafgift.

Fra den 1. januar 2010 gælder en række skærpede regler for beskatning af biler: F.eks. vil vægt- og ejerafgiften på dieseldrevne personbiler og på nye varebiler fra den 18. marts 2009 eller senere - som ikke har et monteret partikelfilter - blive forhøjet med DKK 1.000 om året.

*\*) For landbrug, skovbrug og gartneri mv. er reduktionen mindre. På visse betingelser kan man opnå fuld godtgørelse på energiafgiften og CO<sub>2</sub>-afgiften af energi, som bliver anvendt til mineralogiske processer, metallurgiske processer, kemisk reduktion og elektrolyse.*



Såkaldt erhvervsmoms, som virksomheden selv skal beregne for køb af varer og ydelser i udlandet, kan medtages til den øvrige købsmoms, hvis virksomheden har fradrag for købet.

Virksomhederne skal opføre disse konti ved hver momsperiode og skal enten overføre beløbene til rubrikkerne: "Moms af varekøb fra udlandet" eller "Moms af køb af ydelser fra udlandet" på momsangivelsen.

### Forenkling af reglerne om momsrefusion

Momspakken lægger endvidere op til, at det skal blive lettere at søge moms tilbage i de andre EU-lande. Det betyder frem for alt et kærkomment farvel til 27 forskellige ansøgningsblanketter, som virksomhederne i dag skal udfylde manuelt.

Fremover skal virksomhederne bede om momsrefusion på SKATs hjemmeside under [www.tastselv.dk](http://www.tastselv.dk). Ansøgningen er på dansk, og virksomheden skal kun indsende en købsfaktura som dokumentation, hvis myndighederne anmoder om det.

Tilbagebetaling af momsen til din

Momsangivelsen	Beskrivelse
Rubrik A-varer	Værdi uden moms af varekøb i andre EU-lande
Rubrik A-ydelser	Værdi uden moms af køb af ydelser i andre EU-lande, hvor virksomheden skal afregne momsen
Rubrik B-varer	Værdi uden moms af varesalg til andre EU-lande
Rubrik B-ydelser	Værdi uden moms af salg af ydelser leveret til andre EU-lande, hvor modtageren er betalingspligtig for momsen
Rubrik C	Værdi uden moms af eksport til lande uden for EU

Afgifter – 1. januar 2010	Godtgørelse
Generel forhøjelse af afgifterne på brændsel med 15 %	Ja - efter de almindelige regler
Generel forhøjelse af afgifterne på elektricitet med 5 %	Ja - efter de almindelige regler
Reduktion af godtgørelsen af anden energi til proces end elektricitet med 4,50 DKK pr. GJ (7,8 %)	Godtgørelsen reduceres fra 100 % til 92,3 % *)
Indførelse af tillægsafgift på elektricitet	1,6 øre pr. kWh uden godtgørelse
Aircondition eller energi til komfortkøling (ikke til køling af varer)	Ingen godtgørelse

### Ens (vægt)afgift på personbiler og varebiler

Nye varebiler bliver ikke længere beskattet efter bilens vægt, men efter bilernes brændstofforbrug - altså efter de samme satser og kriterier, som p.t. gælder for personbiler. Det betyder i gennemsnit en årlig meromkostning pr. varebil på 2-3.000 DKK.

### Ændret afgift på taxaer

Registreringsafgiften for taxaer bliver fra den 1. januar 2010 forhøjet fra 20% til 70%. Samtidig bliver bundgrænsen dog hævet fra DKK 12.500 til DKK 230.000.

### Sundhedsfremmende afgifter

Med virkning fra 1. januar 2010 har regering og Folketing vedtaget stigninger på en række afgifter, som skal fremme befolkningens sundhed. Det gælder bl.a. nye eller øgede afgifter på chokolade, sukkervarer, is, sodavand, cigaretter og røgtobak.

### Slut med momsfritagelse ved salg af nye ejendomme, byggegrunde og ferierejser

Flere virksomheder og privatpersoner overvejer i denne tid at udnytte de historisk lave priser på ejendomsmarkedet. Men da sådanne beslutninger ofte har en lang beslutningshorisont, vil vi allerede nu gøre opmærksom på, at der med skattereformen og forårspakken kommer en væsentlig ændring, som træder i kraft den 1. januar 2011. Det drejer sig om momsfratagelserne på salg af henholdsvis nye ejendomme og byggegrunde, som falder bort pr. denne dato.

Desuden bortfalder momsfratagelsen for administration af fast ejendom og for rejsebureauvirksomhed.

### Træk på Beierholms eksperter

Alt i alt vil den nye skattereform medføre mange ændringer for erhvervslivet, når det gælder skatter, afgifter og moms. Og det er naturligvis umuligt

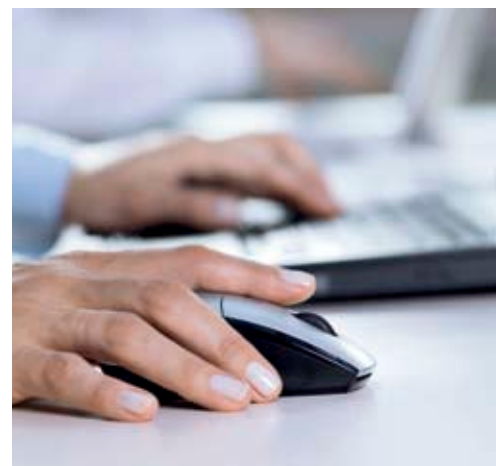
her at gennemgå og beskrive alle de områder og forhold, som bliver berørt. Men du kan altid hente den nyeste information på [www.beierholm.dk](http://www.beierholm.dk)

Hvis du har brug for mere information eller rådgivning om konkrete forhold i din virksomhed i forbindelse med skattereformen, kan du naturligvis altid kontakte din faste revisor hos Beierholm.

Du er også altid velkommen til at kontakte Beierholms skatteafdeling.

# 10 gode råd inden nytår

- 1 Forskudsregistrering - udnyt og få den fulde effekt af skattereformen i 2010 - herunder eventuel omprioritering af ejendom, ændring af indbetalinger til pensionsordninger, maksimering af rejsefradrag til 50.000 DKK mv.
- 2 Restskat 2009 - kan du beregne på [www.tastselv.dk](http://www.tastselv.dk) - og husk i givet fald hurtig indbetaling for at spare udgifter til renter.
- 3 Overvej ekstra indbetaling på din pension - for 2009 er sidste år uden maksimum for indbetaling på ratepension m.v.
- 4 Sørg for rådgivning om og professionel gennemgang af dine pensionsordninger. Hvad betyder skattereformen for min samlede opsparing? Skal jeg indbetale mere på ratepensionen i 2009? Hvordan overholder jeg det nye maksimum i 2010 på 100.000 DKK - og hvordan håndterer jeg både privat og arbejdsgiverbetalt pension?
- 5 Overvejer du at skifte firmabil - er det en fordel for dig at gøre det inden nytår - frem for i løbet af året. Alternativt kan du overveje fordelene ved privat leasing.
- 6 Husk at få din lønaftale revideret inden nytår - hvis der indgår aftaler om bl.a. personalegoder, bruttoløn etc., som rækker ind i 2010. For med den nye skattereform kan du både opnå skattelettelser og nye muligheder via multimediebeskatningen, hvis aftalerne er på plads.
- 7 Få styr på din beholdning af aktier - og overvej bl.a. om du skal realisere evt. tab på aktier i 2009, om du skal benytte overgangsordningen for 45% -beskatningen af aktieindkomst, eller udnytte progressionsgrænsen på 106.100 DKK (dobbelt for ægtefæller).
- 8 Overvej at udnytte den skattemæssige fordel ved at optimere nettokapitalindkomsten i forhold til de nye skatteregler i 2010. - bl.a. ved at købe eller sælge obligationer med enten påhængende eller vedhængende renter, som bliver



behandlet forskelligt før og efter nytår. Husk i den forbindelse at ægtefæller beskattes af nettokapitalindkomst under ét, og at der i 2010 er et bundfradrag på 40.000 DKK/80.000 DKK (til lav beskatning på 33%).

- 9 Overvejer du investeringsprojekter - skal tegningsaftaler være endelige og bindende inden årets udgang, hvis du vil foretage skattemæssige afskrivninger i 2009.
- 10 Gaver til børn og andre nærtstående familiemedlemmer - skal være på plads inden nytår. Du kan afgiftsfrit give 58.700 DKK til børn (fra hver gavegiver) og 20.500 DKK til svigerbørn.

# Vær opmærksom på de skærpede regler om rejsegodtgørelse

**SKAT skelner mellem henholdsvis arbejdsrelaterede rejseudgifter uden godtgørelse og rejseudgifter med skattefri godtgørelse. Her får du en hurtig gennemgang af de aktuelle regler.**



Af **Mette Lehmann Eskildsen**  
Skatterådgiver  
mle@beierholm.dk

## Rejseudgifter uden godtgørelse

Dækker arbejdsgiveren ikke lønmodtagerens udgifter til arbejdsrelaterede rejser, er der mulighed for at fratække udgifterne på selvangivelsen.

Fradraget for rejseudgifter dækker typisk i de tilfælde, hvor en lønmodtager har sin faste bopæl langt fra det faste arbejdssted, og/eller hvor arbejdsgiveren ikke ønsker at udnytte muligheden for at udbetale skattefri godtgørelse for rejser foretaget i arbejdsgiverens interesse.

Fra den 1. januar 2010 indføres et loft på DKK 50.000 for en lønmodtagers fradrag for rejseudgifter på selvangivelsen.

Arbejdsgiveren har fortsat mulighed for at udbetale skattefri rejsegodtgørelse eller dække medarbejderens udgifter til f.eks. kost og logi efter regning for rejser til midlertidige arbejdssteder.

## Rejseudgifter med skattefri godtgørelse

En arbejdsgiver kan udbetale skattefri godtgørelser til dækning af udgifter til kost og småfornødheder i maksimalt 12 måneder til en medarbejder, som rejser til det samme midlertidige arbejdssted inden for denne periode.

I den forbindelse har SKAT præciseret, at et arbejdssted godt kan være midlertidigt, selv om det strækker sig over en periode, der er længere end 12 måneder. Men arbejdsgiveren kan altså i givet fald kun udbetale den skattefri godtgørelse i maksimalt 12 måneder.

## Nye regler i 2010

Fra 1. januar 2010 har SKAT lanceret to stramninger i de allerede skærpede regler for udbetaling af skattefri godtgørelse til kost og småfornødheder:

- SKAT anerkender fremover først en "ny rejse" og dermed en ny 12-måneders periode med mulighed for skattefri rejsegodtgørelse, når en lønmodtager rent fysisk skifter til et nyt, midlertidigt arbejdssted, som ligger mindst 8 km væk fra det tidligere arbejdssted. Det vil således ikke længere være tilstrækkeligt "blot" at skifte arbejdsgiver eller projekt.
- Hvis der er behov for at komme tilbage til det oprindelige, midlertidige arbejdssted, skal der være

forløbet mindst 40 arbejdsdage (mod nu 20 arbejdsdage), før en ny 12-måneders periode med skattefri rejsegodtgørelse kan begynde.

Vi vil derfor opfordre alle berørte parter til at være meget opmærksomme på de nye regler. For vi har set afgørelser, hvor SKAT har fået medhold til at underkende de berørte virksomheders forretningsgange, hvis reglerne ikke er overholdt.

Hvis SKAT ikke godkender udbetaling af de skattefri godtgørelser, vil de berørte medarbejdere i givet fald blive beskattet af den udbetalte (skattefri) godtgørelse som lønindkomst. I den forbindelse er det nemlig et krav, at virksomheden kan dokumentere, at der er ført den nødvendige kontrol, og betingelserne for udbetaling af den skattefrie godtgørelse er opfyldt.

## Få mere information

Hvis du vil vide mere om de ændrede regler for lønmodtagers fradragsret for rejseudgifter eller de ændrede regler for udbetaling af skattefri godtgørelse i forbindelse med rejser, kan du kontakte din faste revisor eller skatteafdelingen hos Beierholm.

Du kan også hente mere information og en særlig publikation om rejsegodtgørelser på [www.beierholm.dk](http://www.beierholm.dk).



# Skatteområdet: Hvad har vi i vente?

Det er altid spændende, hvis man kan være på forkant. I det følgende løfter vi lidt af sløret for de skatteændringer, som vi kan forvente over de kommende måneder.



Af Asger Lehmann Høj  
Statsaut. revisor  
Chef for skatteafdelingen  
hos Beierholm  
asg@beierholm.dk



## Skattereformen – og tiden derefter

Vi forventer, at der vil blive gennemført tekniske justeringer på de områder, hvor arbejdet med reformen gik for hurtigt. Eks. er der behov for at se nærmere på selskabers nye regler for beskatning af aktier. Særligt beskatningen af investeringselskaber har givet anledning til berettiget kritik. Vi forventer, at der sker en forenkling.

## Vurdering af fast ejendom

Den forestående vurdering kan vise sig at være den sidste efter gældende regler. Vi vurderer, at der er behov for en officiel godkendt ejendomsværdi, eks. til brug for familieoverdragelser mv. (15%-reglen). Skatteministeren overvejer i øjeblikket, om der er besparelser at opnå ved at afskaffe de offentlige vurderinger.

Vi vurderer ikke, at overdragelser skal fremskyndes p.t., men det er naturligvis relevant at følge udviklingen, hvis man har planer om at generationsskifte en ejendom mv.

## Soldaterlegater

Der er foreslået skattefrihed for legater, som har til formål at yde humanitær bistand til danske soldater og civilt ansatte personer, der er udsendt på tjeneste af den danske stat på internationale militære missioner, og som under eller som følge af disse missioner får fysiske eller psykiske skader.

## Indkomst fra udlandet

Der vil blive gennemført ændringer i dobbeltbeskatningssaftaler, eks. med Schweiz, Israel, Serbien m.fl.

Særligt aftalen med Schweiz vil berøre en del med pensioner. Hidtil har pensionsudbetalinger kun kunnet beskattes i pensionistens bopælsstat. Efter vedtagelse af ændringen kan pensionsudbetalinger beskattes i kildestaten, hvis der har været fradrags- eller bortseelsesret for pensionsindbetalingerne i kildestaten. Ændringen omfatter ikke pensionister, der allerede var bosat i hhv. Schweiz eller Danmark den 21. august 2009, og som allerede på den dato oppebar pensionsudbetalinger fra det andet land. Her fortsætter bopælsstatsbeskatningen uændret.

## Andre emner

Følgende ændringer er en del af finanslovsaftalen. Vi kender ikke det nærmere indhold endnu:

1. Alle, uanset alder, der har indestående på en selvpensioneringskonto, kan få disse indeståender udbetalt i 2010 - idet beløbene er forholdsvis små, og de ofte spises op af gebyrer og lav forrentning.
2. Der vil blive gennemført en ændring af etableringskontoloven over de næste 3 år.
3. Forskningen skal styrkes, og derved kan personer få et ligningsmæssigt fradrag for gaver til foreninger, der er godkendt af Danmarks Forskningspolitiske Råd.
4. Bundfradraget vedr. udlejning af sommerhus forhøjes fra DKK 7.000 til DKK 10.000, og fremover prismsreguleres beløbet.

## Arbejde i udlandet – så læs her!

Den 1. januar 2010 ændres pensionsbeskatningslovens § 53A markant.

En § 53A-ordning oprettes oftest i forbindelse med, at en person udstationeres, og hvor personen fritages for skat i Danmark. Dette skyldes, at den udstationerede ikke kan udnytte et fradrag for indskud på sin sædvanlige pensionsordning, og derfor vil vælge denne særlige opsparingsordning, hvor udbetalinger er skattefrie.

For at opnå skattefrihed for udbetalingen er det fra 1. januar 2010 en betingelse, at ejeren af ordningen kan dokumentere eller sandsynliggøre, at:

- der ikke har været fradragsret eller
- der ikke har været bortseelsesret for indbetalingerne i udlandet.

De nye regler gælder alle de ordninger, der er oprettet den 18. februar 1992 eller senere.

Er det for den udstationerede ikke muligt at dokumentere, at der ikke er foretaget fradrag, eller at der ikke har været bortseelsesret, kan det være en fordel at ophæve ordningen inden udgangen af 2009. Derved sikres det, at skattefriheden ikke mistes på baggrund af manglende dokumentation.

# Beierholm kåret som en af Danmarks bedste arbejdspladser

Den 19. november offentliggjorde Great Place to Work® Institute Danmark, i samarbejde med Berlingske Nyhedsmagasinet, listen over Danmarks 50 Bedste Arbejdspladser® 2009.

Det var med stor glæde, vi modtog resultatet, idet Beierholm blev placeret som nr. 11 i kategorien "Store virksomheder" (over 500 ansatte) og samlet som nr. 49 blandt alle deltagende virksomheder, og som den højest placerede revisionsvirksomhed.

Det er resultater, vi som virksomhed er stolte af. For det er medarbejdernes udsagn, der danner grundlag for vores gode placering i undersøgelsen. Vi vil arbejde målrettet på at komme endnu højere op ad listen. Tilfredse medarbejdere skaber gode resultater og de bedste løsninger for vores kunder.

Det er resultater, vi som virksomhed er stolte af. For det er medarbejdernes udsagn, der danner grundlag for vores gode placering i undersøgelsen. Vi vil arbejde målrettet på at komme endnu højere op ad listen. Tilfredse medarbejdere skaber gode resultater og de bedste løsninger for vores kunder.



## Tillykke til fem nye statsautoriserede revisorer

Afledt af vores interne fokus på uddannelse og kompetenceudvikling noterer vi, at Beierholm har landets højeste beståelsesprocenter blandt revisionsfirmaer i Danmark.

Det er derfor med stor glæde, at vi kan meddele, at Helle Damsgaard Jensen, Joan Silberbauer, Søren E. Bærentsen, Brian Nielsen og Thomas Nic. Nielsen har bestået den afsluttende revisoreksamen.



**Helle Damsgaard Jensen**  
Århus



**Joan Silberbauer**  
Haderslev



**Søren E. Bærentsen**  
Aalborg



**Brian Nielsen**  
Hadsund



**Thomas Nic. Nielsen**  
Aalborg

**Hjørring**  
Læsøvej 5 A  
9800 Hjørring  
Tlf. 98 92 18 11

**Dronninglund**  
Slotsgade 29  
9330 Dronninglund  
Tlf. 98 84 12 33

**Farsø**  
Frederik IX's Plads 4  
9640 Farsø  
Tlf. 98 63 14 44

**Hadsund**  
Ringvejen 2 A  
9560 Hadsund  
Tlf. 98 57 24 44

**Århus**  
Guldsmedgade 3  
8100 Århus C  
Tlf. 87 32 57 00

**København**  
Gribskovvej 2  
2100 København Ø  
Tlf. 39 16 76 00

**Næstved**  
Handelsskolevej 1  
4700 Næstved  
Tlf. 55 77 08 77

**Frederikshavn**  
Suensonsvej 75  
9900 Frederikshavn  
Tlf. 98 42 22 66

**Aalborg**  
Voergaardvej 2  
9200 Aalborg SV  
Tlf. 98 18 72 00

**Hobro**  
Smedevej 1 B  
9500 Hobro  
Tlf. 98 52 09 99

**Viborg**  
Gl. Skivevej 73  
8800 Viborg  
Tlf. 86 61 18 11

**Haderslev**  
Gåskærgade 32  
6100 Haderslev  
Tlf. 74 52 18 12

**Haslev**  
Bregentvedvej 22  
4690 Haslev  
Tlf. 56 31 27 90

[www.beierholm.dk](http://www.beierholm.dk)

STATSAUTORISERET  
REVISIONSAKTIESELSKAB



BEIERHOLM - medlem af HLB International  
- et verdensomspændende netværk af uafhængige revisionsfirmaer og virksomhedsrådgivere