



Gennemsigthedsrapport 2021/22

Beierholm, Statsautoriseret Revisionspartnerselskab
CVR-nr. 32 89 54 68

Offentliggjort på selskabets hjemmeside den 31.08.22.

STATSAUTORISERET
REVISIONSPARTNERSELSKAB



Vi er et uafhængigt medlem af
det globale rådgivnings- og revisionsnetværk

Ledelsens erklæring om gennemsigthedsrapporten	3 - 4
Juridisk struktur og ejerskab	5
Ledelses- og organisationsstruktur	6 - 7
Netværk	8 - 9
Grundlag for partnernes vederlag	10
Internt kvalitetsstyringssystem, herunder politikker for uafhængighed og efteruddannelse	11 - 17
Seneste kvalitetskontroller i Beierholm	18 - 19
Regnskabsoplysninger	20
Beierholms kunder med af interesse for offentligheden	21
HLB-medlemsfirmaer inden for EU eller EØS	22 - 24

Ledelsens erklæring om gennemsigthedsrapporten

Som led i kvalitetsstyringssystemet foreskriver revisorloven, at revisionsvirksomheder skal opstille retningslinjer, som sikrer, at revisor, inden denne påtager sig en erklæringsopgave efter revisorlovens § 1, stk. 2, tager stilling til, om der foreligger omstændigheder, som for en velinformeret tredjemand kan vække tvivl om revisors uafhængighed.

Revisorloven kræver, at revisionsvirksomhederne skal sikre, at revisorerne i forbindelse med udførelsen af opgaverne i deres arbejdsrapporter dokumenterer alle væsentlige trusler mod revisors og revisionsvirksomhedens uafhængighed og de sikkerhedsforanstaltninger, der er truffet for at mindske disse trusler.

Det er ledelsen i Beierholm, der er ansvarlig for kvalitetsstyringssystemet, herunder at der foreligger retningslinjer for vurdering af uafhængigheden, og at det sikres, at revisorerne efterlever reglerne om dokumentation af væsentlige trusler mod revisors og revisionsvirksomhedens uafhængighed og de sikkerhedsforanstaltninger, der er truffet for at mindske disse trusler.

Vi har gennemgået revisionsvirksomhedens kvalitetsstyringssystem, herunder de foreliggende kontroller og procedurer.

Et effektivt kvalitetsstyringssystem er ikke en garanti og kan ikke eliminere risikoen for, at afgivne erklæringer på regnskaber og anden rapportering til offentligheden ikke indeholder væsentlige fejl, men kvalitetsstyringssystemet giver en høj grad af sikkerhed for, at afgivne erklæringer er korrekte.

Det er vores opfattelse, at:

- Kvalitetsstyringssystemet fungerer effektivt
- Retningslinjerne for uafhængighed overholdes
- Retningslinjerne for efteruddannelse overholdes.

Ledelsens erklæring om gennemsigthedsrapporten

Gennemsigthedsrapporten er udarbejdet efter artikel 13 i forordning (EU) nr. 537/2014, der indeholder specifikke krav til den årlige gennemsigthedsrapport, som skal udarbejdes af alle revisionsvirksomheder, der udfører lovpligtig revision af virksomheder af interesse for offentligheden.

Aalborg, den 24. august 2022

Direktionen



Søren V. Pedersen
Adm. direktør



Viggo Axelsen

Bestyrelsen



Jørgen Stegmann
Formand




Per Lund Nielsen



Peter Henriksen



Morten Stener



Kasper Rabing Christensen



Jesper Birn



Henrik Bjørn



Thomas Andersen

Beierholm, Statsautoriseret Revisionspartnerselskab er et partnerselskab, ejet af Beierholm Invest P/S, hvor kapitalejerne pr. 30.04.22 består af 110 kapitalpartnere, der alle arbejder i Beierholm, Statsautoriseret Revisionspartnerselskab. Kapitalpartnernes kapitalandele er ejet enten direkte af kapitalpartneren personligt eller indirekte via et af kapitalpartneren ejet selskab.

Beierholm, Statsautoriseret Revisionskomplementaraktieselskab er komplementar for Beierholm, Statsautoriseret Revisionspartnerselskab og hæfter derved for selskabets forpligtelser. Komplementaren skal godkende beslutninger, der medfører en væsentlig forøgelse af selskabets forpligtelser og/eller ændringer i selskabets virksomhed, eksempelvis ændring af selskabets vedtægter, køb eller salg af fast ejendom, optagelse af lån eller påtagelse af kautionsforpligtelser.

En altid ajourført ejerfortegnelse findes på selskabets hjemmeside på adressen www.beierholm.dk/om-beierholm/organisation.



Generalforsamling og partnermøder

På selskabets generalforsamling og partnermøder afgiver kapitalejerne deres stemmer og udøver derigennem indflydelse på selskabets ledelse. Denne indflydelse omfatter bl.a. valg af bestyrelse, udformning af vedtægter og godkendelse af årsrapport. Kapitalejernes indbyrdes forhold er reguleret i en partneraftale.

Bestyrelse

Selskabets bestyrelse er sammensat af 8 medlemmer, der alle er statsautoriserede revisorer, og som vælges blandt kapitalejerne på selskabets generalforsamling, der er selskabets øverste myndighed.

Beierholms bestyrelse i regnskabsåret 2021/22

Statsaut. revisor Jørgen Stegmann, formand

Statsaut. revisor Per Lund Nielsen

Statsaut. revisor Peter Henriksen.

Statsaut. revisor Morten Stener

Statsaut. revisor Kasper Rabing Christensen

Statsaut. revisor Jesper Birn

Statsaut. revisor Henrik Bjørn

Statsaut. revisor Thomas Andersen

Daglig ledelse, herunder direktion

Direktionen består af selskabets adm. direktør og statsaut. revisor Søren V. Pedersen samt direktør Viggo Axelsen.

Ansvarsfordelingen mellem direktion og bestyrelse følger selskabslovens regler.

Den daglige personaleledelse og kundebetjening foregår i de forskellige geografiske sektioner. Beierholm har pr. 30.04.22 kontorer i 34 byer i Danmark. Beierholms sektioner bliver ledet af statsautoriserede revisorer, som er partnere i Beierholm.

Ledelsesansvaret for kundebetjening og afgivelse af erklæringer påhviler den enkelte statsautoriserede revisor, som bekræfter sit ansvar ved underskrift af revisionspåtegninger og andre erklæringer. Ansvaret er fastlagt i partneraftaler og ansættelseskontrakter, der tilsammen skal sikre, at ejere eller ledelse ikke kan påvirke revision og anden erklæringsafgivelse på nogen måde, hvorved der skabes tvivl om, hvorvidt den revisor der udfører erklæringsafgivelse på Beierholms vegne, er uafhængig og objektiv.

Partnere og medarbejdere i øvrigt i revisionsafdelingerne har direkte adgang til Beierholms kompetencecentre inden for bl.a.:

- Revision
- Regnskab
- Skat, moms og afgifter
- Outsourcing
- Rådgivning.

Internt har Beierholm følgende fællesfunktioner: Skat, moms & afgifter, Rådgivning & Salg, Outsourcing & BeJour, Faglig Udvikling, IT & Proces, Risk Management, HR, Økonomi samt Kommunikation & Marketing, som alle servicerer den landsdækkende organisation.



Internationalt samarbejde

Beierholm er medlem af HLB International, der er et verdensomspændende netværk af uafhængige revisionsvirksomheder og virksomhedsrådgivere. Netværket er grundlagt i 1969 og er repræsenteret i 157 lande.

HLB International Limited er et engelsk selskab med begrænset hæftelse, der koordinerer de internationale aktiviteter for HLB International-netværket. HLB International Limited foretager ikke selvstændige leverancer, overvågning eller ledelse af faglige ydelser udført af HLB International-netværkets medlemmer til kunder. HLB International Limited hæfter derfor heller ikke for fejl og mangler ved ydelser leveret af medlemmer af HLB International-netværket eller omvendt.

Bestyrelse og repræsentantskab

Det er medlemmerne af HLB International, som vælger netværkets øverste ledelse blandt sine medlemmer. Statsaut. revisor Thomas Thomsen fra Beierholm er medlem af The Council (repræsentantskabet). Statsaut. revisor Henrik Welinder er suppleant til The Council.

Global kvalitetssikring og egenkontrol

Det er en garanti for Beierholms kunder, som har behov for rådgivning eller anden assistance i udlandet, og for HLB International-kunder, som har aktiviteter i Danmark, at netværket har vedtaget fælles værktøjer og standarder for kompetencer, systemer, kvalitet, uafhængighed og kontrol, som medlemmerne skal anvende i forbindelse med løsning af alle typer opgaver for de internationale kunder. Det sikrer kunderne rettidige, effektive og smidige processer, professionel assistance og kontrol med omkostningerne.

Netværkets retningslinjer og standarder lever op til branchens mest vidtgående internationale krav og bliver løbende evalueret af uvildige fagspecialister.

HLB International forestår en selvstændig kvalitetskontrol af medlemsvirksomhedernes standarder og praksis.



Aflønning af kapitalpartnere

Selskabets kapitalpartnere modtager et grundoverskud og et variabelt overskud.

Grundoverskuddet er ens for alle kapitalpartnere med samme arbejdstidskrav og ejerandel.

Det er partnerforsamlingen, som hvert år fastsætter et grundoverskud til udbetaling for det kommende regnskabsår.

Det variable vederlag i øvrigt bliver opgjort på grundlag af selskabets realiserede økonomiske resultat med fradrag til konsolidering. Det herefter disponible beløb bliver fordelt blandt partnerne på grundlag af de geografiske afdelingers realiserede økonomiske resultater og på grundlag af den enkelte partners personlige præstationer i regnskabsåret.

Det faste og variable overskud til kapitalpartnere udgiftsføres i selskabets årsrapport som lønninger under personaleomkostninger.

For partnere og medarbejdere, som har udført arbejde for fællesskabet, modtager de geografiske afdelinger kompensation på grundlag af det godkendte timeforbrug.

Udbytte til selskabets kapitalejere indgår ikke i resultatopgørelsen men fragår egenkapitalen og bliver udbetalt efter afholdelse af generalforsamling.

Det er Beierholms målsætning, at selskabets partnere forbliver i selskabet som en aktiv del af partnerkredsen frem til pensionstidspunktet, som er fastsat til udgangen af det regnskabsår, hvori partneren fylder 63 år. Efter det fyldte 63. år vil udtrådte partnere typisk blive tilbudt en fleksibel ansættelsesaftale efter ønske og behov.

Internt kvalitetsstyringssystem, herunder politikker for uafhængighed og efteruddannelse

INTERNT KVALITETSSTYRINGSSYSTEM

Beierholms overordnede retningslinjer og vejledninger for kvalitet er beskrevet i Beierholms organisationshåndbog.

Det konstante fokus på kvalitet og de interne kvalitetssikringssystemer skal sikre, at:

- Beierholm opfylder og lever op til kravene i lovgivning og standarder samt god revisorskik i øvrigt
- Kunderne oplever høj kvalitet og værdiskabelse, som opfylder deres behov og forventninger
- Beierholms ydelser bliver leveret i en ensartet, høj kvalitet
- Risici for fejl og deraf følgende tab og erstatninger bliver imødegået og reduceret mest muligt ved altid at udvise rettidig omhu og professionel adfærd
- Potentielle kunder, som overvejer at skifte revisor eller rådgiver, altid oplever, at Beierholm er en kompetent og professionel virksomhed
- Al kommunikation på print og online altid demonstrerer Beierholms normer for kvalitet som en vigtig konkurrenceparameter i forhold til nuværende og potentielle kunder
- Beierholms kvalitetssystemer til enhver tid kan godkendes af selskabets interne kvalitetskontrol og af de eksterne kvalitetskontroller, der bliver udført af Erhvervsstyrelsens revisor-tilsyn og HLB International.

Derfor har Beierholms geografiske afdelinger, kompetencecentre og stabsfunktioner altid direkte adgang til:

- Opdaterede systemer og værktøjer, herunder regler for faglige konsultationer og kvalitetssikringsgennemgang af børsnoterede kunder og andre kunder af interesse for offentligheden
- Opdaterede faglige standarder
- Opdaterede modeller og paradigmer.

Intern kvalitetskontrol

Beierholm gennemfører årligt intern kvalitetskontrol, som skal afdække eventuelle fejl og mangler samt anviser konkrete veje og retningslinjer for mulige forbedringer. Den interne kvalitetskontrol gennemføres af Kvalitetskontroludvalget, der er sammensat af erfarne partnere.

Det er Beierholms målsætning, at der ikke må foreligge kundeopgaver, hvor:

- Kvalitetskontroludvalget vurderer, at anvendelsen af de interne retningslinjer er ufuldstændig eller utilfredsstillende
- Kvalitetskontroludvalget betegner det udførte arbejde som utilfredsstillende.

Internt kvalitetsstyringssystem, herunder politikker for uafhængighed og efteruddannelse

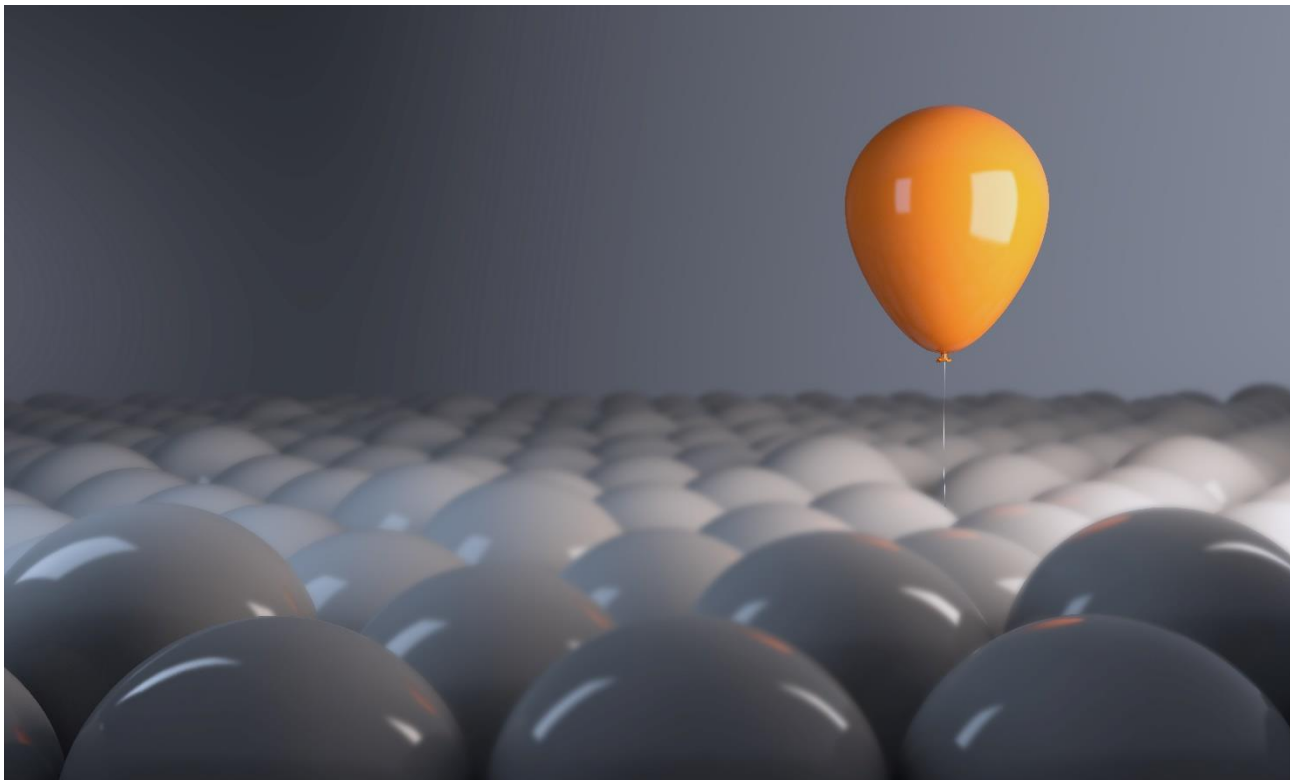
Risk Management

Beierholms Risk Management-funktion omfatter en række risikostyringsaktiviteter, herunder løbende overvågning og revurdering af interne procedurer og politikker for bl.a. kunde- og opgaveaccept, kvalitetssikring samt uafhængighed.

I det tilfælde, at der rejses kritik af ydelser leveret af Beierholm, sikrer Risk Management-funktionen en fornyet gennemgang af den leverede ydelse og iværksætter udbedrende tiltag, såfremt dette vurderes nødvendigt.

Whistleblowerordning

Beierholm tilskynder, at partnere og medarbejdere i Beierholm samt eksterne parter har mulighed for at rapportere om og give udtryk for kritisable eller bekymrende forhold. Beierholm har derfor etableret en whistleblowerordning, der sikrer fortrolig klageadgang til den øverste ledelse. Oplysningerne behandles fuldt fortroligt og bliver sendt direkte til Beierholms Risk Management-funktion eller alternativt til Beierholms administrerende direktør, hvis henvendelsen vedrører Risk Management-funktionen eller Beierholms bestyrelsesformand, hvis henvendelsen vedrører direktionen.



Internt kvalitetsstyringssystem, herunder politikker for uafhængighed og efteruddannelse

POLITIK FOR UAFHÆNGIGHED

Selskabets politik for uafhængighed af kunder er formuleret således:

- Der må ikke på nogen måde foreligge afhængighedsforhold mellem en kunde og de partnere og medarbejdere i Beierholm, som betjener kunden.

Uafhængighed

Beierholms Risk Management-funktion forestår vurdering af uafhængighed. Risk Management-funktionen rådgiver selskabets partnere om uafhængighed og muligheder for om fornødent at etablere sikkerhedsforanstaltninger.

Risk Management-funktionen træffer afgørelse om uafhængighed og sørger for eventuelle sikkerhedsforanstaltninger:

- Ved henvendelse fra selskabets partnere og medarbejdere
- Ved henvendelse fra Kvalitetskontroludvalget
- Ved "sager" fundet af egen drift.

Forekommer der uafhængighed eller risiko herfor, skal Beierholms Risk Management-funktion straks informeres herom. Herefter tager Risk Management-funktionen stilling til løsning af situationen.

Andre forhold

Der kan opstå tilfælde, hvor revisor, inden afslutning af en sag, bliver opmærksom på, at der oprindeligt eksisterede – eller efterfølgende er indtruffet – omstændigheder, der kan true revisors uafhængighed.

Der kan ligeledes ske brud på procedurer og politikker, der medfører, at en opgave påbegyndes, før revisors uafhængighed er vurderet.

I disse tilfælde skal Risk Management-funktionen straks informeres for at:

- Vurdere konsekvenserne af den opståede tvivl
- Træffe beslutning om eventuelle nødvendige sikkerhedsforanstaltninger
- Træffe beslutning om eventuelle andre tiltag.

Internt kvalitetsstyringssystem, herunder politikker for uafhængighed og efteruddannelse

Kontrol med rotation af underskrivende revisor og firmarotation

Risk Management-funktionen overvåger og rådgiver også om den lovpligtige rotation af underskrivende revisor og firmarotation.

Hensigten med rotationsreglerne er at understøtte uafhængighed. Som fastsat i revisorlovgivningen kan Beierholm som revisionsvirksomhed og den enkelte underskrivende revisor for virksomheder af interesse for offentligheden alene agere som virksomhedernes revisor i en tidsbegrænset periode.

Kontrol af partnernes og medarbejdernes uafhængighed

Risk Management-funktionen indhenter årligt en bekræftelse fra alle partnere og medarbejdere i selskabet, som skal være uafhængige, om at de overholder uafhængighedsreglerne.

Vurdering af kunderelationer

Ved tilgang af nye kunder foretager de ansvarlige partnere i Beierholm en nøje vurdering af uafhængighed og kundeprofilen som forudsætning for at acceptere en ny kunde.

I den forbindelse har Beierholms partnere adgang til relevante databaser og interne værktøjer, som hurtigt og effektivt kan bidrage til den nødvendige afklaring.

Beierholm afviser f.eks. at påtage sig opgaver for en ny kunde, hvis:

- Der er uafhængighedskonflikter
- Beierholm ikke har den nødvendige kompetence og/eller kapacitet til at løse opgaven
- Beierholm vurderer, at den potentielle kunde ikke kan opfylde selskabets etiske krav til at drive en virksomhed, som opfylder myndighedernes og lovgivningens krav
- Kunden ved sin færden, adfærd og eventuelle omgangskreds ikke lever op til Beierholms krav til etik og moral, som muliggør, at selskabet kan betjene kunden
- Selskabet vurderer, at kunden ikke kan betale for de rekvirerede ydelser.

Kontrol med eksterne relationer

Handelsrelationer mellem selskabet, dets partnere og medarbejdere skal ske under behørig respekt af uafhængighed, og kunderelationer må ikke udnyttes til at opnå gaver eller andre fordele, som kan medføre afhængighed af en kunde.

Internt kvalitetsstyringssystem, herunder politikker for uafhængighed og efteruddannelse

Intern viden, børsetiske regler og regler om bestyrelsesposter for partnere og medarbejdere

Alle partnere og medarbejdere i Beierholm er underlagt følgende regler om intern viden, børsetiske regler og regler om bestyrelsesposter:

Intern viden

Partnere, medarbejdere samt tidligere partnere og medarbejdere i Beierholm må under ingen omstændigheder videregive viden om forhold i selskaber, hvis værdipapirer er børsnoterede eller handles på en autoriseret markedsplads eller et tilsvarende reguleret marked for værdipapirer, som har eller kan få betydning for kursdannelsen. Denne viden kan f.eks. være ikke-offentliggjorte oplysninger om selskabets økonomiske stilling, kapitalforhøjelser, fusioner, køb og salg af datterselskaber, perioderegnskaber m.v.

Oplysningerne må hverken gives til personer uden for Beierholm eller til andre partnere eller medarbejdere i Beierholm.

Børsetiske regler (insiderhandel)

Partnere og samtlige medarbejdere i fællesfunktionerne Skat, moms & afgifter, Rådgivning & Salg, Outsourcing & BeJour, Faglig Udvikling, IT & Proces samt Risk Management – og i øvrigt alle medarbejdere, der indgår i teamet på en given opgave – deres respektive ægtefælle, samlever og hjemmeboende børn, andre der er økonomisk afhængige af dem og selskaber, i hvilke nævnte personer udøver betydelig indflydelse, må ikke eje værdipapirer optaget til notering på en fondsbørs, en autoriseret markedsplads eller et tilsvarende reguleret marked for værdipapirer i noterede selskaber, der er kunde i Beierholm, eller i noterede selskaber, et moderselskab eller et datterselskab, der er kunde i Beierholm.

Denne begrænsning gælder således i følgende tilfælde:

1. Noterede selskaber, der er kunde i Beierholm
2. Noterede selskaber i et moderselskab, der er kunde i Beierholm
3. Noterede selskaber i et væsentligt datterselskab eller en væsentlig associeret virksomhed, der er kunde i Beierholm.

I tilfælde af, at ovennævnte personkreds måtte eje kapitalandele i et selskab på det tidspunkt, hvor selskabet bliver kunde hos Beierholm, skal den pågældende partner eller medarbejder afhænde disse kapitalandele i den førstkommende periode, hvor dette kan ske i henhold til anbefalingerne fra Nasdaq OMX Copenhagen, hvis det drejer sig om selskabet noteret på denne fondsbørs. I praksis betyder det, at et salg kun må ske i en periode på seks uger efter offentliggørelse af selskabets årsrapport, halvårsrapport, andre delårsrapporter i form af en selskabsmeddelelse af regnskabsmæssig eller kurspåvirkende karakter.

Desuden må partnere og medarbejdere i Beierholm ikke tilskynde til køb og salg af kapitalandele og øvrige værdipapirer i nævnte noterede selskaber.

Internt kvalitetsstyringssystem, herunder politikker for uafhængighed og efteruddannelse

Beierholm fører en liste over alle noterede selskaber, der er kunde i Beierholm. Listen er tilgængelig for alle medarbejdere.

Medarbejdernes accept

Når nye partnere og medarbejdere tiltræder deres stilling i Beierholm, skal de skriftligt acceptere de børsetiske regler, herunder at de har orienteret deres ægtefælle, samlever, hjemmeboende børn og eventuelle andre nærtstående parter om de gældende regler.

Beierholms regler om bestyrelsesposter

Revisorlovgivningen forbyder, at Beierholm lader sig vælge til revisor i selskaber, foreninger, skoler, ejer- og boligforeninger m.fl., hvor partnere og/eller medarbejdere er valgt til bestyrelsen.

Der er derfor krav om at indhente en skriftlig accept og godkendelse hos Beierholms direktion som forudsætning for at kunne påtage sig bestyrelsesposter generelt.

Partners og medarbejders eventuelle bestyrelsesposter må ikke være en direkte hindring for, at Beierholm kan udføre erklæringsopgaver for nuværende og kommende kunder. Derfor kan partnere og medarbejdere kun opnå tilladelse til at beklæde bestyrelsesposter under forudsætning af, at tilladelsen straks kan kaldes tilbage, hvis der på et senere tidspunkt må opstå uafhængighed eller tvivl herom i forhold til nuværende og kommende kunder.



Internt kvalitetsstyringssystem, herunder politikker for uafhængighed og efteruddannelse

POLITIK FOR EFTERUDDANNELSE

Beierholm er underlagt krav om efteruddannelse. Derfor deltager alle partnere og medarbejdere løbende i obligatorisk undervisning og uddannelse inden for Beierholms til enhver tid gældende regler for sikring af selskabets krav, normer og standarder for kvalitet samt den overordnede målsætning herfor.

Selskabet anvender betydelige ressourcer på systematisk og målrettet efteruddannelse og kompetenceudvikling på alle niveauer i organisationen. Det sker både i form af obligatorisk og frivillig undervisning og uddannelse.

På linje med den obligatoriske efteruddannelse af de statsautoriserede revisorer tilbyder Beierholm efteruddannelse til alle øvrige medarbejdere.

Beierholm tilbyder den interne undervisning i obligatoriske forløb for alle yngre medarbejdere og et valgfrit kursusudbud til de mere erfarne medarbejdere.

For at kunne dække det samlede kompetenceudviklingsbehov i Beierholm i forhold til medarbejdernes kompetenceområder, anciennitet og ønsker, udvikler og gennemfører Beierholm en bred vifte af faglige kurser. Gennemførelsen af de faglige kurser sker dels ved eksterne fagspecialister og i bredere omfang i form af undervisning ved Beierholms egne partnere og medarbejdere.



Erhvervsstyrelsens revisortilsyn

Beierholm, Statsautoriseret Revisionspartnerselskab har senest i 2019 været udtaget til lovpligtig kvalitetskontrol af Erhvervsstyrelsens revisortilsyn. Erhvervsstyrelsen har via rapport af 15.12.21 afsluttet kvalitetskontrollen.

HLB International

Beierholm, Statsautoriseret Revisionspartnerselskab har senest i 2020 været udtaget til kvalitetskontrol af HLB International.

I kontrollantens rapport af 11.12.20 har kontrollanten konkluderet følgende:

“ As part of the quality assurance review, the HLBI guidelines recommend that I report any findings to you, in relation to weaknesses or other matters concerning your quality control systems, which came to my attention during the course of my review. As discussed during the review, there were no findings to be included in the report.”

Beierholms interne kvalitetskontrol

Den interne kvalitetskontrol i selskabet er senest udført i efteråret 2021.

Kvalitetskontroludvalget har følgende sammenfattende konklusion:

“ Det er Kvalitetskontroludvalgets opfattelse, at Beierholms kvalitetsstyring befinder sig på et tilfredsstillende niveau, og at kvaliteten af de udførte arbejder generelt kan betegnes som tilfredsstillende.

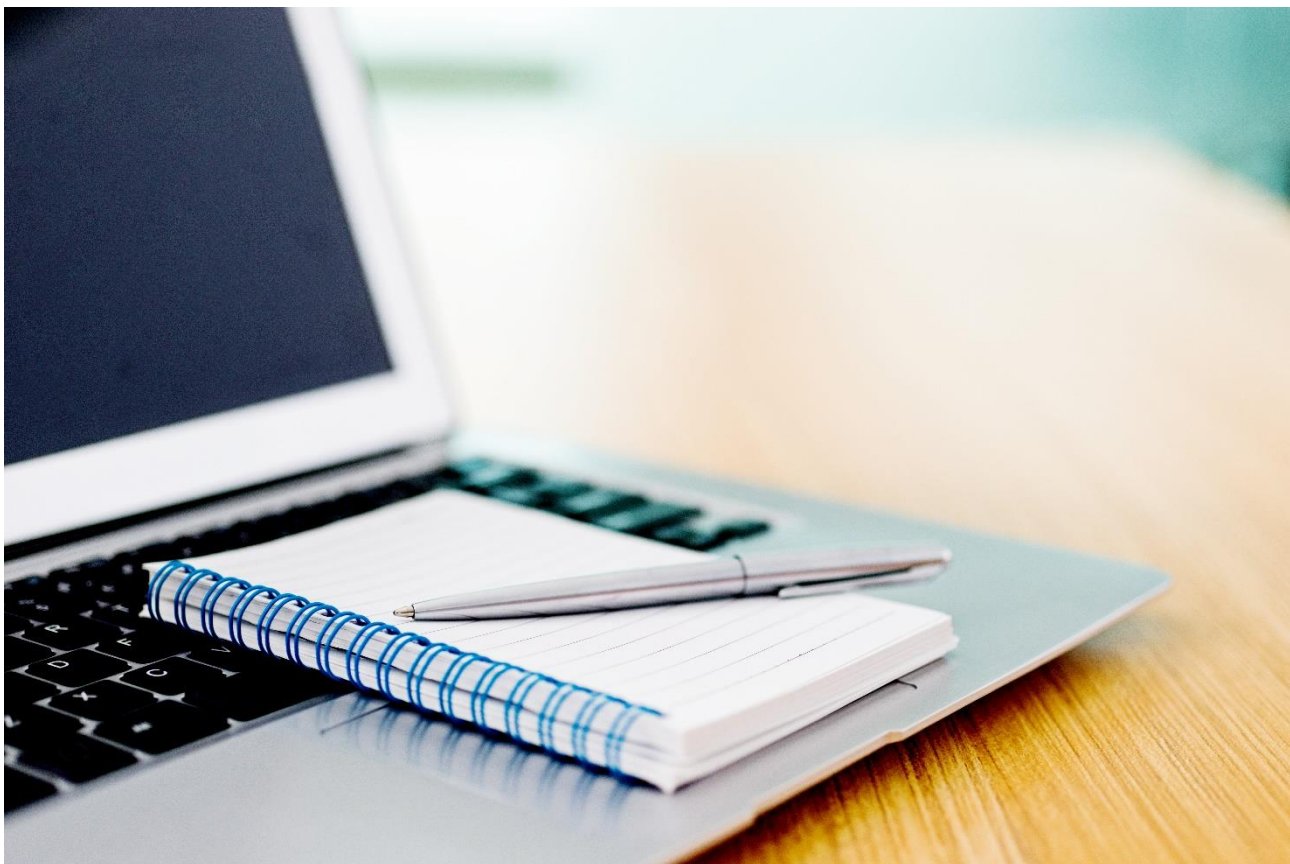
Baseret på den gennemførte kvalitetskontrol i 2021 er det således Kvalitetskontroludvalgets generelle opfattelse, at:

- *Beierholms retningslinjer for kvalitetsstyring er betryggende, og at de efterleves*
- *Arbejdet er udført i overensstemmelse med god revisorskik og firmaets egne retningslinjer*
- *Beierholms ledelse har taget de nødvendige skridt til at rette eventuelle mangler, der identificeres under kvalitetskontrollen.”*

Løbende forbedring af vores kvalitetsstyringssystem

Som et led i kontrollerne fremkommer kontrollanterne fra Erhvervsstyrelsens revisortilsyn, HLB International og Beierholms interne kvalitetskontrol med anbefalinger til forbedring af vores kvalitetsstyringssystem. Disse forslag implementeres efterfølgende, så vores kvalitetsstyringssystem står bedst muligt rustet til fremtiden.

Seneste kvalitetskontroller i Beierholm



Beierholm har i seneste regnskabsår 2021/22 haft en nettoomsætning på m.DKK 1.270, der fordeles således på opgavetyper:

	m.DKK	Fordeling i %
Lovpligtig revision af virksomheder af interesse for offentligheden	3	0,2
Lovpligtig revision af andre virksomheder	379	29,9
Ikke-revisionsydelse til virksomheder, hvor der udføres revision	187	14,7
Ikke-revisionsydelse for andre virksomheder	701	55,2
I alt	1.270	100,0

Nettoomsætningen er opgjort på basis af de registrerede solgte timer beregnet med den sædvanlige timetakst, hvorefter de samlede nedskrivninger i forhold til den fakturerede nettoomsætning er fordelt forholdsmæssigt på opgavetyperne.

Beierholms kunder med af interesse for offentligheden

Selskabet skal i henhold til artikel 13 i forordning (EU) nr. 537/2014 offentliggøre en oversigt over selskabets kunder af interesse for offentligheden (PIE-virksomheder). Der er her tale om de virksomheder af interesse for offentligheden, for hvem Beierholm i regnskabsåret har udført lovpligtig revision.

1. Virksomheder, som har kapitalandele, gældsinstrumenter eller andre værdipapirer optaget til handel på et reguleret marked i et EU-land eller et EØS-land

- Dantax A/S
- Harboes Bryggeri A/S
- SSG BidCo A/S

2. Finansielle virksomheder, jf. § 5, stk. 1, nr. 1, litra a (pengeinstitutter), litra b (realkreditinstitutter) eller litra e (forsikringsselskaber) i lov om finansiel virksomhed, men som ikke har kapitalandele, gældsinstrumenter eller andre værdipapirer optaget til handel på et reguleret marked i et EU-land eller et EØS-land

- Borbjerg Sparekasse
- Fanø Sparekasse
- Faster Andelskasse
- Klim Sparekasse
- Stadil Sparekasse
- Sønderhå-Hørsted Sparekasse.

HLB-medlemsfirmaer inden for EU eller EØS

Selskabet skal i henhold til artikel 13 i forordning (EU) nr. 537/2014 offentliggøre en oversigt over HLB medlemsfirmaer og den samlede omsætning vedrørende den lovpligtige revision indenfor EU / EØS.

Medlemsland	Medlemsfirma
Belgien	HLB Belgium
Bulgarien	HLB Bulgaria
Cypern	HLB Cyprus
Danmark	Beierholm
Estland	HLB Expertus
Finland	HLB Tietotili Oy
Frankrig	COGEP
	DBA
	GROUPE COFIME
	Groupe MG
	Inkipio
Gibraltar	Gibro Group
Grækenland	HLB Hellas
Guyana	HLB R. Seebarran & Co
Holland	HLB Amsterdam
	HLB Blömer
	HLB Den Hartog Accountants & Consultants
	HLB Nannen
	HLB Nederland
	HLB Van den Boomen
Irland	McKeogh Gallagher Ryan
	HLB Ryan & Co.
	HLB Sheehan Quinn
Italien	Fidital Revisione Srl
	HLB ANALISI
	HLB BM&P
	HLB TAXLEX
	Limatola Avvocati
	Fiorentino Associati
	Studio Impresa
	Studio Marchionni & Partners
	Studio Morandi
	Studio Triberti Colombo & Associati
	Studio Perotta & Partners
Letland	Sandra Dzerale un partneris " SIA "
Litauen	HLB Provisus
Luxembourg	FIDUCIAIRE FERNAND FABER
	HLB Aumea & Partner
Malta	HLB Malta
Norge	Glocal Tax & Payroll AS
	Revisorkollegiet AS

HLB-medlemsfirmaer inden for EU eller EØS

Medlemsland	Medlemsfirma
	HLB TECLA Accounting Norway
Polen	Avanta Audit Sp. z o.o. Sp.k. getsix Group HLB M2 HLB SVTM
Reunion	HLB Atectam & Partners Expertise Compatible Conseils
Rumænien	HLB Romania
Slovakiet	HLB MANDAT
Spanien	Bové Montero y Asociados Consultores Sayma, S.A. Luján Auditores, S.L. THM Eduardo Molina & Asociados, Abogados-Asesores-Auditores
Sverige	HLB Auditoriet HLB Revisorsgruppen WE Audit
Tjekkiet	HLB Proxy
Tyskland	Abstoss & Wolters Dr. Dienst & Partner Dr. Dienst, Zerfass & Kollegen Ganteführer GAR Wirtschaftsprüfungsgesellschaft HLB Audit Team Dortmund HLB Augsburg HLB Deutschland GmbH HLB Förderer, Keil & Partner HLB Hussmann HLB Klein Mönstermann HLB Schumacher HLB Treumerkur HLB Stückmann HLB Dienst & Martini HLB Treumerkur GmbH & Co. KG Linn Goppold LKC LOEBA Treuhand GmbH Lüders Warneboldt & Partner Nielsen Wiebe & Partner Prof. Dr. Schmorleiz, Prof. Dr. Schneider & Kollegen GmbH & Co. KG RTG Revisions- und Treuhand GmbH Dr. Böhmer und Partner Schomerus Treuhand Vinken Görtz Lange und Partner KMZ Kullen Müller Zinser Treuhand GmbH

HLB-medlemsfirmaer inden for EU eller EØS

Medlemsland	Medlemsfirma
	Westprüfung Emde
Ungarn	HLB Hungary
Østrig	Erharter Wirtschaftstreuhand WirtschaftsprüfungsgmbH
	Erharter Wirtschaftstreuhand SteuerberatungsgmbH
	HFP Steuerberatungs GmbH
	HLB Burgenland GmbH Steuerberatung und Wirtschaftsprüfung
	HLB Vorarlberg GmbH Steuerberatung und Wirtschaftsprüfung
	HLB Intercontrol Austria GmbH Wirtschaftsprüfung und Steuerberatung
	HLB Prüf-Treuhand GmbH & Co. KG Steuerberatung und Wirtschaftsprüfung

Den samlede omsætning som følge af lovpligtig revision af års- og koncernregnskaber for ovenstående HLB-medlemsfirmaer var 1.237 mio. USD i 2020 og 1.200 mio. USD i 2021.



www.beierholm.dk