



Årsrapport

2011/12

STATSAUTORISERET
REVISIONSPARTNERSELSKAB



BEIERHOLM – medlem af HLB International
– et verdensspændende netværk af uafhængige revisionsfirmaer og virksomhedsrådgivere

BEIERHOLM
VI SKABER BALANCE

Selskabet

Beierholm

Statsautoriseret Revisionspartnerselskab

Voergaardvej 2

9200 Aalborg SV

Telefon: 98 18 72 00

Hjemmeside: www.beierholm.dk

Regnskabsår: 01.05-30.04

CVR-nr.: 32 89 54 68

Komplementar

Beierholm

Statsautoriseret Revisionskomplementaraktieselskab

Voergaardvej 2

9200 Aalborg SV

Bestyrelse

Statsaut. revisor Kenneth Jensen, formand

Statsaut. revisor Mogens Andersen

Statsaut. revisor Tage Andersen

Statsaut. revisor Thomas Benedictsen-Nislev

Statsaut. revisor Grethe M. Clausen

Statsaut. revisor Peter Nordahl

Statsaut. revisor Tage Borregaard Pedersen

Statsaut. revisor Søren V. Pedersen

Direktion

Statsaut. revisor Tage Borregaard Pedersen

Direktør Viggo Axelsen

Revision

Gyrn • Lops • Brandt

Statsautoriserede Revisorer A/S

Pengeinstitut

Danske Bank



Indhold

Forord	2
Vores visioner, værdier og mission	4
Ledelsesberetning	6
Samfundsansvar	12
Vores ydelser	15
Kunder	20
Medarbejdere	24
Partnere	29
Internationalt	32
Foreningsarbejde	35
Uafhængighed	36
Kvalitet	39
Organisation	43
Gennemsigtighed	45
Historien kort	46
Bestyrelse og direktion	47
Årsregnskab 2011/12	48

Fortsat fremgang, vækst og anerkendelse

Mens revisionsbranchen i 2011/12 generelt har oplevet en nedgang i omsætningen, har Beierholm realiseret en stigning i nettoomsætningen på 4,6 %. Det er igen i år betinget af en imponerende holdindsats med afsæt i en klar forståelse for Beierholms stærke værdier og den fastlagte strategi, hvor Beierholms revisorydelser og de specialiserede rådgivningsydelser matcher de danske virksomheders behov.

Væksten har både været organisk og er tillige skabt via opkøb af lokalt revisionsfirma i forrige regnskabsår. Med dette fundament står vi godt forberedte til fremtiden.

På vej mod 2015

Beierholm har i store træk realiseret "Strategiplan frem mod 2012" – og har endda på flere områder opnået markant bedre resultater end forudsat ved strategiplanens udarbejdelse i 2008. Denne positive udvikling og vækst er lagt til grund for den nye strategiplan, som afstikker kursen frem mod 2015 med markante og på mange områder meget ambitiøse mål.

År efter år er Beierholm blevet kåret med højeste kundetilfredshed blandt de danske revisionsvirksomheder. Dette fokus vil også blive prioritet højt i den fremadrettede strategi.

Derfor ønsker vi fortsat at styrke omverdenens kendskab til Beierholm – specielt i segmentet, som omfatter de mindre og mellemstore virksomheder – som revisions- og rådgivningsvirksomheden, der forener høj faglig kompetence med nærhed og helhedssyn.

Vision og Mission

Som en naturlig konsekvens af den positive udvikling og vores fokus på vores værdier, har Beierholm opdateret selskabets Vision og Mission som beskrevet på de følgende sider.

Afblæs krisen

Kriser rammer det globale samfund med en historisk regelmæssighed. Men heldigvis dokumenterer de historiske erfaringer også, at kriserne altid bliver overvundet over tid.

Når krisen kradser nationalt og globalt, bliver Beierholms kunder naturligvis også berørt. Men her nytter det jo ikke noget at blive handlingslammet, men i stedet med rettidig omhu foretage de nødvendige tilpasninger til den aktuelle situation.

Hos Beierholm er vi parate til at opfordre kunderne til at afblæse krisen og se fremad med positive briller. For den eneste forskel fra nu og før krisen er, at vi skal erkende, at virksomhederne har et lavere udgangspunkt og må indrette sig herefter.

Kontinuitet og den fremtidige ledelse er på plads

Som led i det planlagte generationsskifte i Beierholms ledelse fratræder undertegnede som administrerende direktør den 31. august 2012. Partnerne i Beierholm har derfor besluttet at udnævne to nye direktører. De er valgt blandt selskabets partnere og overtager ansvaret i forbindelse med selskabets generalforsamling. Statsautoriseret revisor Kenneth Jensen overtager posten som administrerende direktør og statsautoriseret revisor Hakon Rønn Jensen indtræder som meddirektør. Den fremtidige direktion består herefter af de to partnervalgte direktører og af direktør Viggo Axelsen.

Tage Borregaard

Adm. direktør. Partner



Tage Borregaard

Adm. direktør. Partner

Blandt de bedste arbejdspladser

I det forløbne år har Beierholm igen opnået en meget flot placering i Great Place to Work instituttets landsdækkende undersøgelse. Det blev til en flot kåring som den 8. bedste arbejdsplads i Danmark i kategorien: Virksomheder med flere end 500 medarbejdere.

Internationalt har Beierholm desuden i regnskabsåret modtaget den prestigefyldte Ruban d'Honneur fra European Business Awards som én af de 10 bedste arbejdspladser i Europa. Og senest har det anerkendte International Accounting Bulletin nomineret Beierholm til prisen: Employer of the Year i hele den globale revisionsverden sammen med kun to andre revisionsvirksomheder – en i henholdsvis USA og en i England.

På vinderkurs med Optimeret Forretningsanalyse

Beierholm har udviklet og lanceret en ny strategisk ydelse, som vi kalder Optimeret Forretningsanalyse. Det er et værktøj til danske virksomheder på tværs af brancher og størrelse, som vi allerede nu kan dokumentere giver stor værdi i forbindelse med rådgivning på direktions- og bestyrelsesniveau. Den nye ydelse udvikler en optimeringsstrategi, der styrker virksomhedens bundlinje og derved bringer Beierholms kunder på vinderkurs.

Visioner

Vi vil være de bedste til mennesker – kunder og medarbejdere

Kunder

Beierholm er det oplagte valg for både mindre og mellemstore virksomheder og de større selskaber i Danmark, der ønsker en kompetent og personligt engageret revisor, som typisk er forankret i den lokale region, hvor kunden driver virksomhed. Herfra har kunden direkte adgang til et professionelt bagland med dokumenteret erfaring og højt specialiseret ekspertise inden for bl.a. revision, regnskab, skat, moms og afgifter, ledelse, IT, HR samt internationale forhold – og interne systemer og arbejdsprocesser, som lever op til de højeste standarder, når det gælder kvalitet, sikkerhed, værdiskabelse og balance for kunderne.

Medarbejdere

Beierholm er det oplagte valg for medarbejdere med viden og erfaring inden for selskabets forretningsområder, som ønsker personlig udvikling, høj grad af selvledelse, ansvar og gode karrieremuligheder i en landsdækkende virksomhed, som selv råder over interne ressourcer og kompetencecentre, og som er blandt de mest anerkendte og respekterede i Danmark.

Partnere

Beierholm er det oplagte valg for partnere med dokumenteret erfaring inden for selskabets forretningsområder. De skal have ledelseserfaring, personlige egenskaber og ambitioner og ikke mindst den altafgørende forretningsmæssige forståelse og empati, som er i overensstemmelse med selskabets målsætning om at skabe innovation, værdi og balance på alle planer for virksomheder og for mennesker.

Værdier

Kompetent og professionel

Vi stiller højt både på egne og vores kunders vegne. Vi løser opgaven til tiden og uden fejl. Vi formår altid at være et skridt foran, både når det gælder revision og rådgivning. Vores solide ekspertise er vores fundament.

Nærhed og menneskelighed

Hele løsninger kræver hele mennesker. Revision og rådgivning er ikke kun et spørgsmål om tal. Det er også et spørgsmål om nærvær og forståelse af kunden og kollegaen, og det skal vi være kendte for.

Moderne og innovativ

Vi tænker nyt og anderledes. Vores profil afspejler vores arbejde, at vi tør markere os og allerede i dag tager aktivt stilling til morgendagens udfordringer. Nye tanker baner vejen for nye muligheder. Det er vores fremdrift.

Det er derfor, at vi kan skabe balance.



Mission

Kompetent og nærværende rådgivning til mindre og mellemstore virksomheder.

Kunderne omfatter stort set alle typer virksomheder og selskaber inden for alle sektorer, som i størrelse varierer fra enkeltmandsvirksomheder eller virksomheder med nogle få medarbejdere til en stor gruppe af kunder med op til 100 medarbejdere. Hertil kommer en portefølje af kunder, som omfatter nogle af Danmarks større virksomheder, hvoraf flere er børsnoterede.

Beierholm er også revisor for flere pengeinstitutter, institutioner, almennyttige boligforeninger, fonde og privatpersoner.

Samarbejdet med kunderne er baseret på tillid, personlig involvering og betjening, nærhed og levering af værdiskabende rådgivningsydelser af den højeste kvalitet, som tager udgangspunkt i dokumenteret viden og faglig ekspertise.

Partnerne og medarbejderne hos Beierholm er stolte over, at en meget betydelig del af den samlede kundeportefølje har været på selskabets kundeliste i flere årtier.

Hovedtal

Som følge af ændring til ny selskabsform i 2010/11 indeholder denne årsrapport for Beierholm, Statsautoriseret Revisionspartnerselskab kun hovedtal for 2010/11 og 2011/12.

Hovedtallene for årene 2007/08 – 2009/10 omfatter de realiserede tal i det overtagne Beierholm, Statsautoriseret Revisionsaktieselskab.

Beløb i t.DKK

Resultat

	2011/12	2010/11	2009/10	2008/09	2007/08
Nettoomsætning	451.951	432.273	423.073	415.694	369.677
Indeks	122	117	114	112	100
Resultat før afskrivninger	27.451	25.612	27.150	29.959	21.896
Indeks	125	117	124	137	100
Afskrivninger på goodwill	11.817	11.154	7.531	7.314	5.586
Indeks	212	200	135	131	100
Afskrivninger på anlægsaktiver i øvrigt	8.832	8.565	6.637	7.800	8.060
Indeks	110	106	82	97	100
Resultat af primær drift	6.802	5.893	12.982	14.845	8.250
Indeks	82	71	157	180	100
Renter, gældsbreve	6.533	6.986	0	0	0
Finansielle poster i øvrigt	-204	-1.397	814	-1.471	-1.042
Årets resultat / Resultat før skat	473	304	13.796	13.374	7.208

Balance

Samlede aktiver	404.064	435.806	266.434	259.476	238.370
Indeks	170	183	112	109	100
Investeringer i goodwill	189.908	201.481	35.573	38.866	37.201
Goodwill i % af nettoomsætning	42,0	46,6	8,4	9,4	10,1
Investeringer i materielle anlægsaktiver	16.778	14.885	17.509	18.396	13.670
Indeks	123	109	128	135	100
Egenkapital	118.714	116.869	21.426	23.009	17.797
Indeks	667	657	120	129	100

Pengestrømme

Nettopengestrøm fra:

Driften	59.189	46.692	3.567	29.073	21.165
Investeringer	-10.117	-18.409	-12.581	-22.641	-13.057
Finansiering	-12.384	-14.238	-11.832	1.089	-1.417
Årets samlede pengestrømme	36.688	14.045	-20.846	7.521	6.691

Nøgletal

Beløb i t.DKK	2011/12	2010/11	2009/10	2008/09	2007/08
Rentabilitet					
Overskudsgrad	1,5%	1,4%	3,1%	3,6%	2,2%
Afkast af investeret kapital	1,7%	1,4%	4,9%	5,7%	3,5%
Egenkapitalens forrentning	0,4%	0,3%	45,1%	46,8%	27,6%
Aktivernes omsætningshastighed	1,1	1,0	1,6	1,6	1,6
Soliditet					
Egenkapitalandel	29,4%	26,9%	8,0%	8,9%	7,5%
Øvrige					
Antal kapitalpartnerandele	45,8	45,3	45,2	47,5	47,4
Antal medarbejdere (gnsn.)	516	530	524	501	451
Antal medarbejdere, ultimo	522	560	548	544	490
Nettoomsætning / kapitalpartnerandel	9.868	9.542	9.360	8.751	7.799
Indeks	127	122	120	112	100
Nettoomsætning / medarbejder	876	816	807	830	820
Indeks	107	100	98	101	100
Andre eksterne omkostninger / medarbejder	172	183	168	168	153
Indeks	112	120	110	110	100
Personaleomkostninger / medarbejder	636	568	575	587	604
Indeks	105	94	95	97	100

I forbindelse med overgangen fra aktieselskab til partnerselskab er der sket væsentlige ændringer ved enkelte poster, som derfor ikke kan sammenlignes direkte.

Det gælder følgende:

Resultatopgørelsen

- Afskrivning på goodwill
- Renter, gældsbreve.

Balancen

- Goodwill
- Gældsbreve, kapitalejere
- Udskudt skat / Selskabsskat.

Definitioner for beregning af nøgletal

Overskudsgrad	$\frac{\text{Resultat af primær drift} \times 100}{\text{Nettoomsætning}}$
Afkast af investeret kapital	$\frac{\text{Resultat af primær drift} \times 100}{\text{Samlede aktiver}}$
Egenkapitalens forrentning	$\frac{\text{Ordinært resultat} \times 100}{\text{Gennemsnitlig egenkapital}}$
Aktivernes omsætningshastighed	$\frac{\text{Nettoomsætning}}{\text{Samlede aktiver}}$
Egenkapitalandel	$\frac{\text{Egenkapital ultimo} \times 100}{\text{Samlede aktiver}}$

Nøgletallene er beregnet efter Den Danske Finansanalytikerforenings anbefalinger.

Selskabet

og dets hovedaktiviteter

Beierholm, Statsautoriseret Revisionspartnerselskab er en revisions- og rådgivningsvirksomhed ejet direkte af partnere eller af anpartsselskaber ejet af de enkelte partnere. Selskabets ejerfortegnelse fremgår af note 15.

Selskabet er blandt Danmarks førende revisions- og rådgivningsvirksomheder med en landsdækkende organisation, som i regnskabsåret er repræsenteret med 15 geografiske kontorer.

Hvert kontor bliver ledet af statsautoriserede revisorer, som er partnere i Beierholm. De enkelte kontorer og afdelinger har direkte adgang til Beierholms kompetencecentre inden for bl.a.:

- Revision
- Regnskab
- Skat, moms & afgifter
- IT
- Human Resources Management.

Internt har Beierholm fællesafdelinger inden for HR, IT, marketing og administration, som servicerer den landsdækkende organisation.

Internationalt

Beierholm er dansk repræsentant for og medlem af HLB International, der er et verdensomspændende netværk af uafhængige revisionsvirksomheder og virksomhedsrådgivere. Netværket er repræsenteret i flere end 100 lande.

Statsautoriseret revisor Mogens Andersen, der er partner i Beierholm, har siden 2009 været valgt som formand for HLB International.

Meget tilfredsstillende resultat

Beierholm har i 2011/12 realiseret en nettoomsætning på 452 mio. DKK, mod 432,3 mio. DKK. året før. Det er en fremgang på 4,6%.

Det regnskabsmæssige resultat i 2011/12 blev på 0,5 mio. DKK mod 0,3 i 2010/11.

Beierholms ledelse finder det samlede resultat meget tilfredsstillende.

Selskabets vækst og resultat er således bedre end budgetteret og bedre end året før. Nøgletallene er endvidere på langt de fleste områder bedre end de overordnede mål.

Ved vurderingen af Beierholms regnskab og resultat er det vigtigt at være opmærksom på, at alle kapitalejere er partnere i selskabet, og at deres resultatafhængige arbejdsvederlag er indregnet under personaleomkostninger.

Ledelsesberetning

Fortsat fokus på vækst og endnu bedre geografisk dækning

Det er fortsat Beierholms målsætning, at selskabet skal vokse. Både via organisk vækst og via akquisition i områder, hvor der er et forretningsmæssigt grundlag herfor.

Der er især fokus på at indbyde velfungerende og sunde revisionsvirksomheder med en stærk, lokal forankring til at indgå i Beierholms landsdækkende netværk. Det vil øge disse virksomheders muligheder for at matche kundernes krav om og behov for adgang til netop den specialviden og de kompetencer inden for revision, regnskab, skat, moms, IT, HR, effektive it-værktøjer og faglige standarder, som udgør fundamentet i Beierholm.

Beierholm får markant sektion i Nykøbing Falster

I januar 2012 kunne Beierholm offentliggøre en aftale med Revision Syd, statsautoriserede revisorer I/S med base i Nykøbing Falster, som indebærer, at Beierholm pr. 1. juli 2012 overtager alle aktiviteter i Revision Syd. Samtidig bliver de statsautoriserede revisorer Lars Strange Hansen og Svend Sand optaget som nye partnere og kapitalejere i Beierholm. Som led i et planlagt generationsskifte vil statsautoriseret revisor Ole Olsen fortsætte som partner i Beierholm i et ansættelsesforhold.

Særlige risici

Ledelsen vurderer, at Beierholm ikke er eksponeret for risici i større omfang end i tidligere år.

Beierholm har til stadighed stort fokus på kvalitetsstyring og kvalitetskontrol for at undgå fejl og mangler i revisions- og rådgivningsarbejdet. Det skal sikre kunderne de bedste og mest værdiskabende ydelser og forhindre krav og evt. negativ omtale som følge af fejl. Derfor har selskabet også konstant opmærksomhed på kvaliteten af og effektiviteten i de interne systemer, som kan identificere risici for, at kunderne ikke får udført den rådgivning og andre ydelser, som de betaler for. Samtidig har Beierholm også fokus på de ydelser, som kan hjælpe kunderne igennem økonomiske kriser og konsekvenserne af den økonomiske afmatning for derved at kunne reducere den potentielle risiko for, at Beierholm lider tab.

Viden, ressourcer og udvikling

Beierholm beskæftigede i 2011/12 i gennemsnit 516 medarbejdere på fuld tid mod 530 medarbejdere året før.

Af den samlede stab har ca. 320 medarbejdere en videregående uddannelse, og flere end 100 medarbejdere er konstant i gang med en videregående uddannelse.

Selskabet anvender hvert år betydelige ressourcer på systematisk og målrettet efteruddannelse og kompetenceudvikling på alle niveauer i organisationen. Det sker både i form af obligatorisk og frivillig uddannelse og træning.

Faglig udvikling som spidskompetence

Beierholms kompetencecenter for faglig udvikling er blandt de mest centrale omdrejningspunkter for mange af selskabets interne og eksterne ydelser. Beierholm arbejder vedblivende på at styrke udviklingen af selskabets revisions- og regnskabsprogrammer. Dette arbejde har i årets løb bl.a. omfattet opdatering og udarbejdelse af nye faglige standarder og paradigmer i forhold til den aktuelle lovgivning i Danmark og den voksende mængde af EU- og andre internationale standarder, som berører Beierholms kunder.

Beierholm vil også i fremtiden anvende betydelige ressourcer på udvikling af nye forretningsmæssige serviceydelser, koncepter og værktøjer, som er målrettet de mindre og mellemstore virksomheder.



Lars Strange Hansen
Statsaut. revisor



Svend Sand
Statsaut. revisor



Ole Olsen
Statsaut. revisor

Uddannelse

Beierholm har årelang tradition for i betydeligt omfang at støtte, at medarbejderne løbende deltager i eksterne uddannelsesforløb – specielt i forbindelse med uddannelserne til HD i Regnskab og Økonomistyring, cand.merc.aud. og statsautoriseret revisor.

Samfundsansvar

Beierholm har ikke etableret formelle politikker for selskabets sociale ansvar (CSR). Men virksomhedens stærkt forankrede værdier, det etiske fundament og den daglige praksis og adfærd er i sig selv med til at sikre, at selskabet i alle tænkelige sammenhænge agerer socialt ansvarligt og med et stærkt engagement.

Miljømæssig ansvarlighed

Beierholm har til stadighed fokus på at begrænse selskabets belastning af miljøet – herunder udledningen af CO₂ i forbindelse med selskabets drift og forretningsmæssige aktiviteter.

Det er i store træk kun ved forbrug af varme og brændstof til medarbejdernes kørsel i personbiler og til andre rejser samt ved fremstilling af tryksager og fotokopiering, at selskabets aktiviteter udgør en direkte miljøpåvirkende faktor.

Betydningsfulde hændelser efter regnskabsårets afslutning

Der ikke indtruffet betydningsfulde hændelser efter regnskabsårets afslutning.

Forventninger til fremtiden

Beierholm forventer umiddelbart i 2012/13 en lidt lavere indtjening, men dog med et resultat i resultatopgørelsen på niveau med resultatet i nærværende årsrapport.

Som et resultat af den fastlagte strategi om fortsat at sikre Beierholm organisk vækst og vækst via akquisition forventer selskabet også i 2012/13 at indgå samarbejdsaftaler med én eller flere sunde, uafhængige revisionsvirksomheder, som kan se fordelene i at blive en del af Beierholms landsdækkende netværk.

Disse aftaler forventes at blive aktuelle i geografiske områder, hvor Beierholm allerede har en stærk base og i områder med et forretningsmæssigt potentiale.

Beierholm bidrager til et samfund i balance

Beierholm har en årelang tradition for at agere socialt ansvarligt – altså længe før end CSR (Corporate Social Responsibility) blev et alment kendt og anvendt begreb i danske og internationale virksomheder.

For Beierholm handler CSR – ligesom selskabets forretningsmæssige aktiviteter – om at skabe reel balance omkring nogle centrale forhold.

Den ønskede balance omfatter:

- Mennesker
- Miljøet
- Samfundet.

Mennesker

Det er Beierholms målsætning at yde en del af sit samfundsmæssige bidrag via målrettede aktiviteter, som henvender sig til selskabets medarbejdere, kunder og samarbejdspartnere.

På medarbejdersiden gælder det et sikkert og stabilt arbejdsmiljø, kompetenceudvikling, livslang læring, inspiration, trivsel og karriereudvikling i en sund balance mellem arbejdslivet og privatlivet.

Det er en fundamental målsætning, at selskabets kunder og samarbejdspartnere skal opleve Beierholms værdier, holdninger, hensigter og adfærd som sande, positive og reelle i enhver forretningsmæssig og samfundsmæssig sammenhæng og som en relevant og integreret del af samarbejdet.

Samarbejdsudvalget

Beierholm har et engageret Samarbejdsudvalg, som er et stort aktiv for virksomheden – også når det gælder trivsel, videndeling og erfaringsudveksling. For det er netop integrationen og synergierne mellem disse elementer, der er afgørende for at kunne skabe balance og vækst.

Samarbejdsudvalget repræsenterer samtlige medarbejdere i Beierholm. Udvalget holder fire faste møder om året plus ad hoc efter behov. Alle medarbejdere modtager efterfølgende referat fra møderne.

Great Place to Work®

Beierholm har igen i 2011/12 deltaget i den internationalt anerkendte Great Place to Work®-undersøgelse. Selskabet betragter undersøgelsen som et væsentligt, uafhængigt bidrag til vurdering af medarbejdernes trivsel i virksomheden som helhed og i de enkelte afdelinger.

Resultaterne fra Great Place to Work®-undersøgelsen anvender Beierholm i forbindelse med selskabets løbende optimering af trivslen og andre parametre på arbejdspladsen.

Det sker bl.a. via dialogbaserede processer mellem medarbejderne og ledelsen med henblik på at formulere handleplaner, som skal bidrage til at øge medarbejdernes trivsel.



Beierholm blev igen i 2011 placeret i top-10 i Great Place to Work®-undersøgelsen.



Fokus på miljømæssig ansvarlighed

Beierholm har i flere år aktivt medvirket til at begrænse CO₂-udledningen i forbindelse med selskabets drift. Selskabet har indgået en formel aftale om kun at forbruge såkaldt grøn og CO₂-fri el produceret af vindmøller i Danmark. Dette medfører, at Beierholm årligt nedbringer sin udledning af CO₂ med ca. 500 ton.

Det er målsætningen at være med til at reducere de miljømæssige belastninger ved at:

- Reducere energiforbruget i alle sammenhænge, hvor det er forsvarligt
- Reducere virksomhedens, kundernes og samfundets forbrug af papir og emballager ved i videst muligt omfang at anvende digital kommunikation, dokumentation og arkivering
- Reducere den miljømæssige belastning ved at prioritere indkøb af varer, maskiner, udstyr og inventar, hvor producenterne kan dokumentere reduktion af miljøbelastningen ved fremstillingsprocesserne og varernes livscyklus.

Desuden har Beierholm indgået aftale med Go' Energi om at nedbringe el-forbruget med 2% om året. Det sker via teknisk besparende foranstaltninger samt målrettet information til medarbejderne om forbruget og via interne kampagner, som motiverer medarbejderne til personligt at være med til at reducere energiforbruget.

For 2012 har Beierholm bl.a. besluttet ikke at udgive kursuskataloger på papir i forbindelse med den omfattende interne undervisning. Tilsvarende vil alle undervisningsmaterialer fremover også kun være tilgængelige i digital form.

Disse tiltag er helt i tråd med selskabets målsætning om at arbejde og agere mere innovativt – både som en del af målsætningerne for CSR og miljøbelastningen.

Samfundet

Beierholm bidrager til at skabe balance i samfundet bl.a. ved, at selskabets ydelser:

- Skal have høj faglig kvalitet og så vidt muligt bidrage til at skabe værdi og sikkerhed for kunden – og dermed for samfundet som helhed
- Understøtter iværksætterinitiativer ved at tilbyde uddannelse og sparring til relevante netværk
- Understøtter initiativer, udfordringer og muligheder, som fremmer Danmarks interesser i en global verden.

I Beierholm er kompetence og professionalisme forudsætninger for selskabets eksistensberettigelse i markedet. Derfor er der en logisk sammenhæng mellem, at hvis Beierholms ydelser er de rigtige for kunden, vil de også have en positiv effekt på samfundet.

Samfundsansvar

Helt generelt er udviklingen i samfundet afhængig af, at summen af viden og kompetencer er i vækst. Her bidrager Beierholm målrettet både inden for og uden for virksomhedens rammer. Det omfatter bl.a. undervisning og deling af viden på de højere lærestudier, i tidsskrifter og magasiner, via en aktiv og opdateret hjemmeside, nyhedsbreve samt faglige arrangementer – herunder "Beierholms Faglige Dage" for nuværende og potentielle kunder.

Beierholm deltager aktivt blandt 100 ledere og forskere i en national tænketank under Center for Balance mellem Arbejdsliv og Familieliv. Det er et to-årigt projekt, der vil udmønte sig i et "Act of Conduct" til, hvordan man fremadrettet skaber bæredygtig vækst med fokus på bl.a. samfundets behov for vækst.

Beierholm er med til at præge udviklingen i samfundet

Beierholm arbejder aktivt med produktudvikling og bidrager løbende til den faglige og lovgivningsmæssige dagsorden inden for selskabets forretningsområder. Selskabet bidrager bl.a. ved at stille partnere og andre specialister til rådighed i mange sammenhænge og i faglige fora – herunder i FSR – danske revisorer og i udvalg og kommissioner nedsat af offentlige myndigheder og styrelser.

I forhold til uddannelsesinstitutioner deltager Beierholm aktivt ved at stille undervisere og mentorer til rådighed – også i forbindelse med elevprojekter – og som ambassadører for revisionsbranchen.

Selskabet bidrager også med aktiv rådgivning og undervisning i erhvervsorganisationer og netværk – og via aktivt arbejde i en række af de byer, hvor selskabet har forretningsaktiviteter.

Lokal involvering

Med stærke repræsentationer over stort set hele landet er det naturligt for Beierholm at dele sin viden og kompetencer. Det sker målrettet til de mindre og mellemstore virksomheder og til det lokale iværksættermiljø.

Beierholm deltager aktivt i CSR-Partnerskaber i København

I 2011 indgik selskabet en aftale med København Kommunes Kultur- og Fritidsforvaltning, som involverer Beierholm i en række såkaldte CSR-Partnerskaber.

Det er et projekt og et netværksamarbejde, hvor foreninger og virksomheder kan finde sammen og herefter kan vælge at indgå partnerskaber. Beierholm tilbyder bl.a. deltagerne i CSR-Partnerskaberne fordelagtige aftaler om rådgivning og økonomisk sparring.

Igen i 2011 understøttede Beierholm "Socialøkonomisk Årspris", hvor socialøkonomiske virksomheder hædres og kåres i regi af Center for Socialøkonomi.

Velgørenhed

Beierholm har en årelang tradition for at støtte organisationer som Dansk Røde Kors og Danmarksindsamlingen. Men selskabet støtter også i betydeligt omfang lokale og landsdækkende initiativer, foreninger og sportsklubber med økonomiske bidrag.



Asger Lehmann Høj
Statsaut. revisor, Partner, leder af
Beierholms skatteafdeling



Nyhedsmails, faglige informationer og publikationer om aktuelle emner er konstant til rådighed for Beierholms kunder.

Når mindre og mellemstore virksomheder har behov for **rådgivning**, er **Beierholm** altid et **sikkert valg**

Med Beierholms målsætning om at være det oplagte valg for mindre og mellemstore virksomheder på tværs af brancher, virksomhedsstørrelser og geografisk placering tager selskabets rådgivning og øvrige ydelser udgangspunkt i følgende hovedområder:

- Revision
- Regnskabsmæssig assistance
- Økonomisk rådgivning
- Skat, moms og afgifter
- Bogføring og erhvervsservice.

Heri indgår også rådgivning, serviceydelser og andre arbejdsmæssige opgaver inden for bl.a.

- IT
- IFRS og implementering af disse standarder
- Forebyggelse af besvigelser
- Salgsmodning af virksomheder
- Generationsskifte
- Iværksætter
- Krisestyring
- Ledelsesrådgivning / Optimeret Forretningsanalyse
- Rekonstruktion / regnskabskyndig tillidsmand
- "Virksomhedstjek"
- "Optimeret Forretningsanalyse"
- Human Resources Management.

Beierholms faglige fundament

Beierholms kompetencecenter for "Faglig udvikling" har ansvaret for at sikre, at selskabet til enhver tid og i enhver henseende kan tilbyde alle kunder en vifte af professionelle serviceydelser, der er baseret på den nyeste viden og dokumenterede metoder i den højeste kvalitet i forhold til branchens standarder.

Samtidig arbejder selskabet konstant med at sikre, at Beierholm kan opfylde målsætningen om at skabe værdi og balance for kunderne. Det sker bl.a. ved at ajourføre selskabets ydelser, metoder, systemer og værktøjer, så de løbende kan danne grundlag for yderligere optimering og effektivisering.

Revision skaber værdi og overblik

Efter reglerne er aktie- og anpartsselskaber i Danmark omfattet af krav om revision, hvis de i to på hinanden følgende regnskabsår overskrider to af følgende tre kriterier:

- En balancesum på 4 mio. DKK
- En nettoomsætning på 8 mio. DKK
- Et gennemsnitligt antal på 12 heltidsbeskæftigede medarbejdere i løbet af regnskabsåret.

Det samme kan gælde for visse interessentskaber og kommanditselskaber.

Holdingselskaber vil dog altid være omfattet af krav om revision.

Fordele for samfundet og alle interne og eksterne interessenter

De fleste virksomheder har fordel af at kunne fremlægge en revideret årsrapport med en påtegning fra en statsautoriseret revisor.

Det er erfaringsmæssigt især i virksomheder med:

- Flere ejere – og specielt i virksomheder, hvor ikke alle ejerne er involveret i den daglige drift
- Adskilt ejerskab og ledelse
- Ekstern bestyrelse
- Store lån eller forpligtelser
- Beskeden egenkapital i forhold til gældsforpligtelser, og hvor værdierne i virksomheden er afgørende for samarbejdspartnere
- Ønske om at tiltrække investorer eller långivere til at sikre fremtidig vækst
- Overvejelser om generationsskifte eller involvering af eksterne parter til at overtage hele eller dele af virksomheden.

Europa-Kommissionen og den danske regering overvejer nye initiativer og tiltag inden for revisionspligten for de berørte virksomheder.

Europa-Kommissionen har udsendt en såkaldt "Grøn bog" med et katalog med mulige tiltag til styrkelse af værdien af den lovpligtige revision. Beierholm vil naturligvis til sin tid informere kunderne om de faktiske ændringer, som vil berøre danske virksomheder. Det vil bl.a. ske på www.beierholm.dk og via Beierholms nyhedsbreve.

Indtil videre kan særligt interesserede i Europa-Kommissionens overvejelser om revisionspligt bl.a. kunne finde mere information på nyhedssiderne hos FSR – danske revisorer. – www.fsr.dk

Nye alternativer til "klassisk revision"

Regeringen har på revisionsbranchens anbefaling lanceret et godt alternativ for visse mindre virksomheder, som giver disse mulighed for at fravælge revision. Der er typisk tale om mindre virksomheder (nettoomsætning under 8 mio. DKK), som ønsker revisors erklæring på regnskabet uden at have behov for den samme høje grad af sikkerhed, som man kan opnå ved en revision.

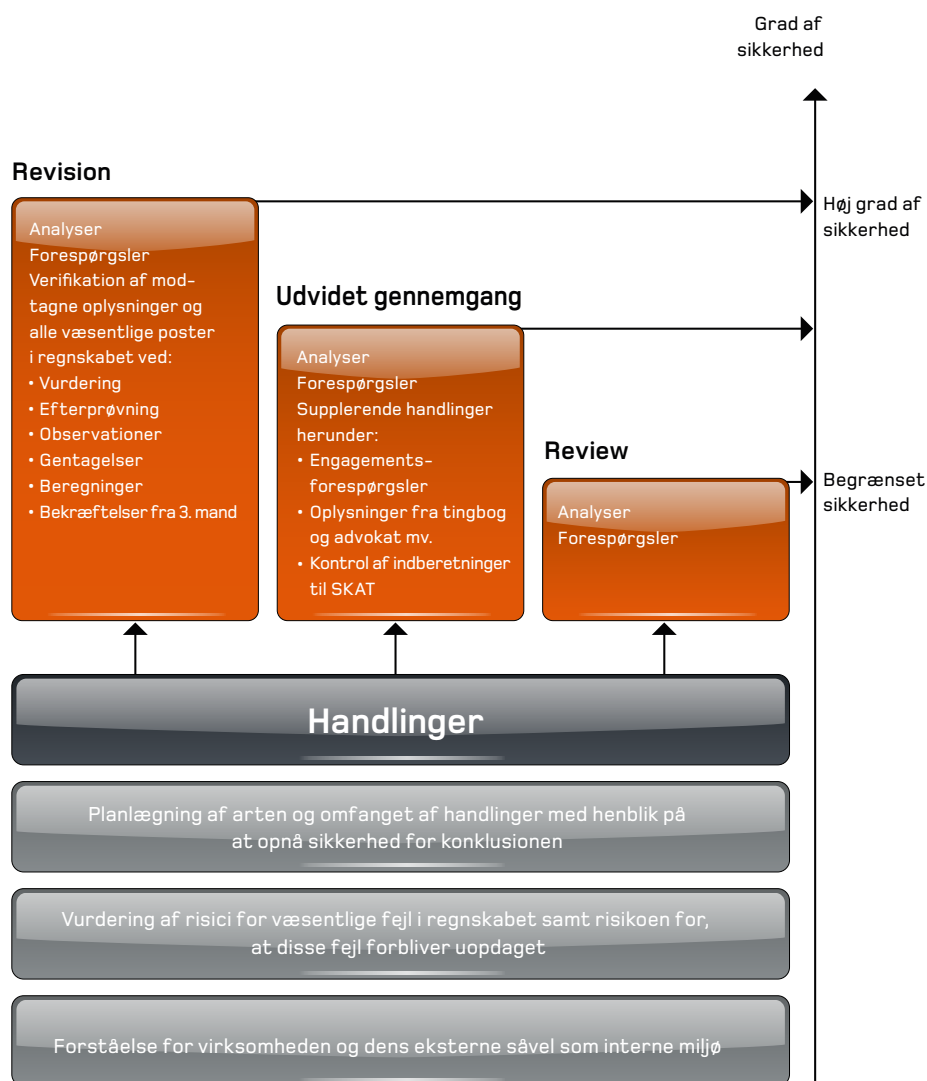
Det er hensigten med det nye alternativ – "Udvidet gennemgang" – at gøre det enklere for de omfattede virksomheder at lave regnskab og skabe sig et kvalificeret overblik – samtidig med, at virksomheden – i samarbejde med revisor – kan fremlægge et troværdigt regnskab, når de f.eks. skal i banken og sikre finansiering. Det kan ske via den nye erklæringsstandard "Udvidet gennemgang".

Inspirationen til den nye standard kommer fra FSR – danske revisorer, som i flere år har foreslået regeringen et lovpligtigt alternativ til revision for de mindre virksomheder. Det lovpligtige alternativ er tilpasset de mindre virksomheders særlige karakteristika – f. eks. at ejer og direktør er den samme person, at papirgangene er uformelle, og at kun få udover banken, SKAT og medarbejderne interesserer sig for virksomhedens økonomi.

På figuren på modsatte side kan man få et hurtigt overblik over de gældende regler om revision og de alternative muligheder.

Kilde: FSR – danske revisorer

Regeringen har på revisionsbranchens anbefaling lanceret et godt alternativ for visse mindre virksomheder.



Øget fokus på og voksende behov for ledelsesrådgivning

For at imødekomme et voksende behov for ledelsesrådgivning har Beierholm udviklet "Optimeret Forretningsanalyse" som en strategisk rådgivningsydelse på direktions- og bestyrelsesniveau.

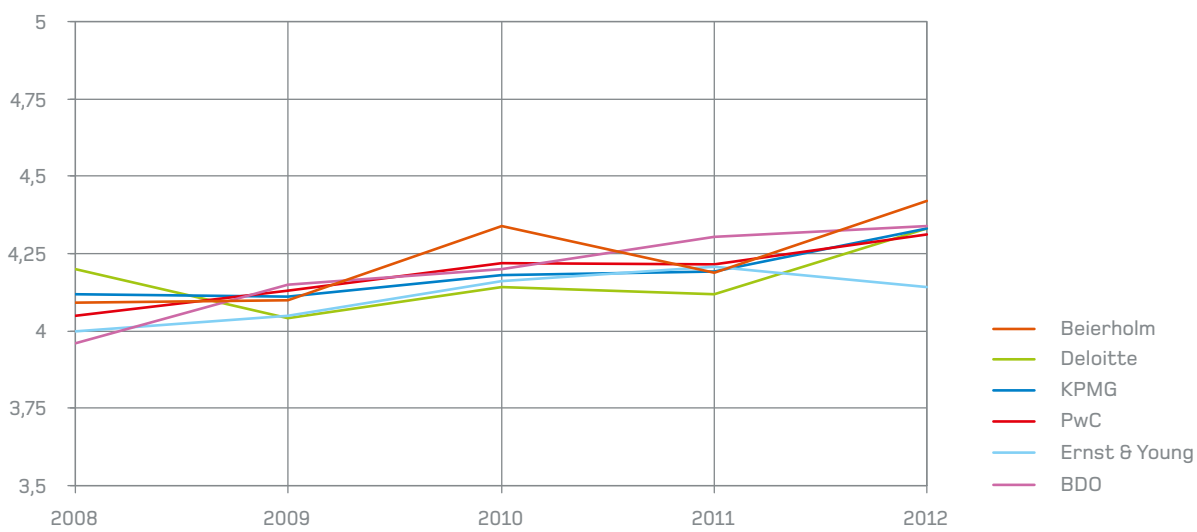
Med denne ydelse tilbyder Beierholms rådgivere at sætte fokus på alle relevante områder i virksomhederne, hvor der kan ske optimering af forretningsgange og arbejdsprocesser. Rådgivningen indeholder bl.a. en gennemgang af virksomhedens vision, mission og strategier – herunder opfølgning på det omfattende arbejde, som dette kræver for at opnå synlig og værdiskabende succes.

Ydelsen udmønter sig i en ledelsesrapport med værdiskabende anbefalinger til handlinger. For det er ikke strategierne, men deres gennemførelse, der gør forskellen mellem virksomhederne. Med Beierholms erfarne og meget kompetente team af rådgivere kan kunderne således forvente synlige og konkrete resultater af ledelsesrådgivningen.

Aalund Business Researchs analyse "Revisionsbarometret" fra maj 2012 viser, at Beierholm blandt virksomheder med 50 eller flere ansatte har den højeste kundetilfredshed. Også blandt virksomhederne med fra 10 til 49 ansatte bedømmer kundevirksomhederne Beierholm godt. Målingerne fra 2008 til 2012 viser, at Beierholm har det bedste image i denne kundegruppe.

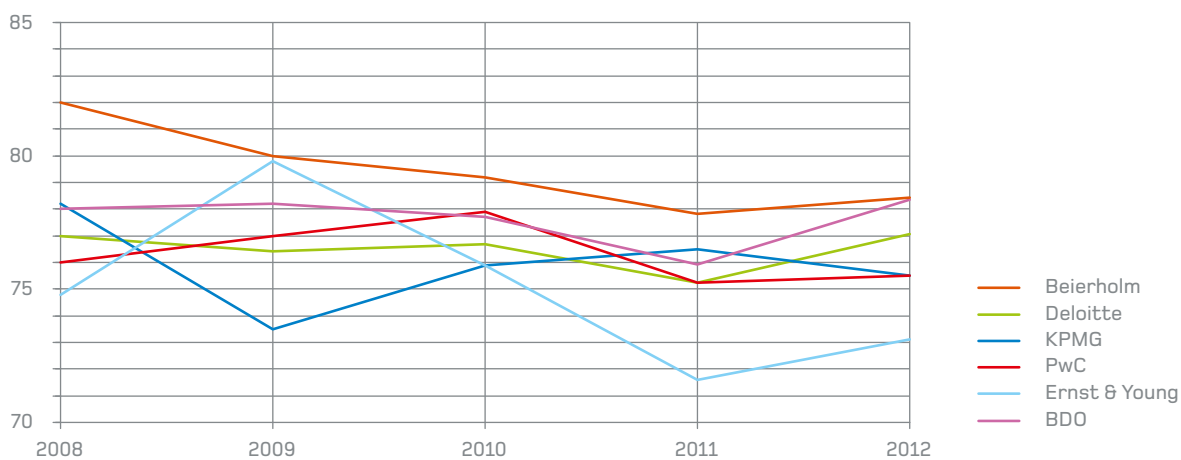
Kundetilfredshed

Hos de største revisionsfirmaer siden 2008. Kundevirksomheder med over 50+ ansatte.



Kundeimage-index

For de største revisionsfirmaer siden 2008. Kundevirksomheder med fra 10 til 49 ansatte.



Skat

Beierholms kunder har direkte adgang til kompetent rådgivning om skat, moms og afgifter i Beierholms anerkendte kompetencecenter for skat.

Rådgivning om skat, moms og afgifter er i hverdagen typisk forankret hos den faste revisor hos Beierholm, som har ansvaret for det daglige samarbejde med kunden. Det sikrer, at kunden altid har kontakt og dialog med samme kreds af faste rådgivere og medarbejdere, som kender kundens virksomhed og derfor effektivt og målrettet altid vil kunne håndtere kundens behov med rettidig omhu. Dette team kan således altid håndtere kundens behov i et tæt samarbejde med deres kolleger i Beierholms kompetencecenter for skat.

Det kan f.eks. være i forbindelse med at udarbejde den skattepligtige indkomst, rådgivning og bistand i forbindelse med en evt. skattesag, ved forhandlinger med skattemyndighederne og i andre tilsvarende sammenhænge.

Beierholms kunder kan vælge at få tilknyttet et fast team af skattespecialister, såkaldte skattepartnere, som de kan involvere og samarbejde direkte med.

Skattetjek er blevet en populær og efterspurgt service

Beierholm lancerede Skattetjek for et par år siden som et rådgivende og forebyggende værktøj udviklet af Beierholms kompetencecenter for skat. Skattetjek kan f.eks. sikre, at kunden betaler den korrekte skat. Hverken mere eller mindre.

Når Skattetjek først er implementeret i kundens virksomhed, er konceptet fremadrettet fokuseret på at beskytte virksomheden og dens omdømme. Desuden vil det kunne spare virksomheden for omkostningstunge og ressourcerekrævende "sager" med myndighederne, uventede efterregninger eller måske ligefrem bøder for overtrædelse af de gældende regler.

Fleksibel outsourcing er for alvor slået igennem hos kunderne

Beierholm har igennem mange år været fortalere for, at kunderne skulle benytte sig af mulighederne for at drive en organisation med maksimal fleksibilitet til lavest mulige omkostninger.

En del af denne fleksibilitet kan kunderne opnå ved at outsource en række både rutinemæssige og specialiserede opgaver til Beierholm.

Disse muligheder er naturligvis blevet mere interessante og efterspurgt i disse år, hvor stort set alle virksomheder konstant har fokus på at nedbringe de faste omkostninger.

Med outsourcing af en række oplagte arbejds- og ansvarsområder til Beierholm kan den enkelte kunde få en skræddersyet løsning, som sikrer, at virksomheden "har orden i eget hus", når det f.eks. gælder det daglige bogholderi, lønadministrationen, tilrettelæggelsen af betalingsrutiner og tilsvarende opgaver. Den konkrete service bliver altid aftalt individuelt og fleksibelt i forhold til den enkelte kundes behov.

Den virtuelle medarbejder

I mange tilfælde kan Beierholms medarbejdere udføre og håndtere de aftalte arbejdsopgaver online – og altså uden at komme fysisk til stede i kundens virksomhed. Det kan ofte være et yderligere incitament for at vælge fleksibel og kosteffektiv outsourcing i samarbejde med Beierholm.



Beierholm på film og TV

Som et væsentligt bidrag til at ledsage Beierholms vækst- og strategiarbejde er synlighed i markedet et centralt indsatsområde. Selskabet ønsker fortsat at styrke omverdenens kendskab til Beierholm – specielt i segmentet de mindre og mellemstore virksomheder. En bredere synlighed og et dybere kendskab til Beierholm skal medvirke til at indfri selskabets visioner, både hvad angår graden af vores egne kunders tilfredshed med Beierholm og i akkvisitionsarbejdet for at tiltrække nye kunder, såvel som nye medarbejdere og andre revisionsfirmaer. Vi har derfor over de seneste år været aktive i profileringsarbejdet gennem bl.a. annoncering i erhvervsaviser og regionale dagblade. Ligeledes har vi i en række år med stor glæde kunnet bringe virksomhedsportrætter i vores årsrapporter, hvor Beierholms egne kunder venligt har bidraget ved at medvirke.



Det er med stor taknemmelighed, at vi har oplevet kundernes aktive medvirken, hvor hensigten naturligvis også er at opnå et gensidigt positivt udbytte.

Det har derfor været naturligt at spørge kunder om at medvirke i det seneste tiltag, hvor Beierholm har taget nye medier i brug og udviklet seks kundecases på film. Disse kan ses dels på Beierholms hjemmeside, ligesom de i kortere udgaver har været indrykket som reklamer på TV 2 News. Det er med stor taknemmelighed, at vi har oplevet kunders aktive medvirken i disse projekter, hvor hensigten naturligvis også er at opnå et gensidigt positivt udbytte. For Beierholms vedkommende kan selskabet med stor tilfredshed bl.a. notere markante stigninger både i markedets kendskabsgrad til Beierholm såvel som forøget trafik til selskabets hjemmeside samt en positiv understøttende effekt i det marketing-orienterede og akquisitive arbejde.



Beierholms kunder

Beierholm har fast samarbejde med flere end 15.000 faste kunder.

Kunder med særlig offentlig interesse

I henhold til §27, stk. 1, pkt. 9 i Lov om godkendte revisorer og revisionsvirksomheder m.v. skal selskabet offentliggøre en liste over virksomheder omfattet af § 21, stk. 3, for hvilke selskabet i regnskabsåret har afgivet revisionspåtegninger på regnskaber, herunder udtalelser om ledelsesberetninger i henhold til årsregnskabsloven og ved afgivelse af andre erklæringer med sikkerhed, der ikke udelukkende er bestemt til eget brug:

1. Virksomheder, som har værdipapirer optaget til handel på et reguleret marked i et EU-land eller et EØS-land

Nasdaq OMX Nordic Exchange – Københavns Fondsbørs

- Afdeling Jyske Invest Hedge Markedsneutral – Aktier (Hedgeföreningen Jyske Invest)
- Asgaard Group A/S
- Dantherm A/S
- Danske Andelskassers Bank A/S
- Formuepleje Epikur A/S
- Formuepleje LimiTtellus A/S
- Formuepleje Merkur A/S
- Formuepleje Optimum A/S
- Formuepleje Pareto A/S
- Formuepleje Penta A/S
- Fomuepleje Safe A/S
- Investeringsforeningen Jyske Invest
- Nordjyske Bank A/S
- Nørresundby Bank A/S

- Rella Holding A/S
- Schaumann Properties A/S
- Trifork A/S
- Aalborg Boldspilklub A/S (AaB).

2. Virksomheder, der er underlagt Finanstilsynet

- Dronninglund Sparekasse
- Fjaltring-Trans Sparekasse
- Hals Sparekasse
- Merkur Den Almennyttige Andelskasse
- Refsnæs Sogns Spare- og Lånekasse
- Sparekassen Farsø
- Sparekassen Hobro
- Sparekassen i Skals
- Ulfborg Sparekasse
- Fåmandsforeningen Jyske Invest Engros
- Hedgeföreningen Jyske Invest



Sunde medarbejdere i en sund virksomhed - og meget gerne sammen med vores kunder. Her er glimt fra et nyt initiativ, hvor Beierholm afviklede et mountainbikeløb for kunder, medarbejdere og andre interesserede.

- Investeringsforeningen Jyske Invest International
- Jyske Invest Fund Management A/S
- Specialforeningen Jyske Invest
- Dana Invest Fondsmæglerselskab A/S
- Formuepleje A/S, Fondsmæglerselskab
- Pensionskassen for Tjenestemænd i Det Classenske Fideicommis
- Forsikringselskabet af 1. juni 2007 A/S
- Fiskefartøjsforsikringen Læsø G/S
- Skagen Skibsforsikring G/F
- Skibsforsikringen Frederikshavn G/F.

Herudover har Beierholm følgende kunder, der er optaget til handel på de alternative markedspladser, henholdsvis First North og OTC-listen

First North

- Aktiv Formueforvaltning Stratego A/S
- Danventures A/S
- Enalyzer A/S
- Jobindex A/S
- Travelmarket A/S.

OTC-selskaber

- Copenhagen Investor A/S
- Viborg F.F. Prof. Fodbold A/S.

Beierholm fortsat i **top-10** blandt Danmarks **bedste** arbejdspladser

Som en videnvirksomhed er medarbejderne selvsagt den afgørende forudsætning for at Beierholm kan skabe værdi, succes og vækst for sine ejere, medarbejdere, kunder og for samfundet som helhed.

Derfor arbejder Beierholm konstant og målrettet med at udvikle virksomheden til at være en attraktiv arbejdsplads med et inspirerende miljø, som kan tilbyde den enkelte medarbejder de bedste muligheder og udfordringer for faglig og personlig udvikling – og et liv, hvor der er balance imellem arbejdslivet og privatlivet.

At arbejde i Beierholm forudsætter derfor medansvar, refleksion, beslutning, handling og evaluering hele vejen rundt i organisation med respekt for den virkelighed, som partnere og medarbejdere hver især befinder sig i. Det sker med udgangspunkt i Beierholms HR-vision.

Beierholms HR-vision

“Beierholm vil være den bedste arbejdsplads i revisionsbranchen for dygtige mennesker, som ønsker at arbejde med revision og rådgivning i mindre og mellemstore virksomheder.”

Derfor arbejder Beierholm vedvarende og målrettet på at skabe og fastholde en virksomhedskultur, hvor:

- Ledelsen og medarbejderne har tillid til hinanden
- Vi er stolte af det arbejde, vi udfører
- Vi føler fællesskab med vores kolleger.

Great Place To Work® Institute Danmark

Beierholms deltagelse i Great Place to Work® er en strategisk beslutning, som bestemt ikke alene handler om at opnå en høj placering for selskabet på ranglisten over Danmarks bedste arbejdspladser. Det primære argument for deltagelsen er det interne perspektiv, som gør alle i Beierholm bevidste og kvalificerede til i dagligdagen at nå de mål, som vi sætter os og på en måde, som giver god mening og samtidig, at det er sammen med nogle kolleger og ledere, der betyder noget for os.

Deltagelsen indgår som en integreret del af Beierholms HR-vision om at opbygge og vedligeholde den højeste mulige standard og kvalitet, som sikrer medarbejderne optimale arbejdsvilkår og udviklingsmuligheder på alle planer.

Det er med stor tilfredshed, at Beierholm igen i 2011 har placeret sig blandt de 10 bedste arbejdspladser i Danmark. I 2011 blev det til en flot plads som nr. 8 i kategorien “Store virksomheder” (flere end 500 medarbejdere).

Samtidig blev Beierholm også nomineret til balanceprisen, hvilket motiverer til yderligere at fortsætte det dedikerede arbejde på at skabe balance – hele vejen rundt.

Medarbejderne bakker op om den uvildige trivselsundersøgelse

Kåringen af Danmarks bedste arbejdspladser bliver baseret på en omfattende trivselsundersøgelse blandt alle de virksomheder og deres medarbejdere, som ønsker at blive evalueret efter Great Place to Work®-konceptet.

Vi arbejder konstant og målrettet med at udvikle virksomheden til at være en attraktiv arbejdsplads.

Igen i år kan Beierholm glæde sig over, at selskabets medarbejdere bakker massivt op om undersøgelsen. I 2011 valgte 96% af samtlige medarbejdere at deltage i undersøgelsen. Det er en ekstremt høj svarprocent, som er præcis på samme høje niveau som i sidste års undersøgelse – og som frem for alt markerer medarbejdernes store engagement i virksomheden.

Præcis som i sidste års undersøgelse svarer 95% af medarbejderne, at de er enige i udsagnet: "Jeg er stolt af at fortælle andre, at jeg arbejder her". 91% var enige i udsagnet: "Jeg er stolt over det resultat, vi opnår på arbejdspladsen", 92% var enige i udsagnet: "Jeg føler, at jeg gør en forskel på arbejdspladsen", 95% var enige i udsagnet: "Medarbejderne her får tildelt meget ansvar", 92% var enige i udsagnet: "Alt taget i betragtning mener jeg, at Beierholm er et rigtigt godt sted at arbejde".

Disse svar vidner om stor sammenhæng mellem Beierholms visioner og medarbejdernes reelle oplevelser i hverdagen, og det er netop i fuld overensstemmelse med Beierholms målsætning om at være det oplagte valg for kvalificerede medarbejdere, som ønsker personlig udvikling, høj grad af selvledelse, ansvar og gode karrieremuligheder i en landsdækkende videnvirksomhed.

Beierholm har gennemført en tilsvarende trivselsundersøgelse i 2012 – igen i samarbejde med Great Place To Work® Institute Danmark. Resultaterne af denne undersøgelse bliver publiceret i november 2012.



Beierholm hædres også internationalt

I tilgift til Beierholms systematiske arbejde med at optimere alle aspekter omkring trivsel i virksomheden som en af de betydende veje til fælles succes blev Beierholm i 2011 også tildelt en særlig hæder inden for rammerne af European Business Awards.

Sammen med ni andre europæiske finalister fik Beierholm som eneste danske virksomhed tildelt hæderen "Ruban d'Honneur" i awardkategorien: "Employer of the Year".

Endelig blev Beierholm i 2011/12 af det ansete revisionsmagasin International Accounting Bulletin sammen med et amerikansk og et engelsk revisionsfirma nomineret til titlen "Employer of the Year". Beierholm er således af magasinet anset for at være en af de tre bedste revisionsarbejdspladser i hele verden.

Der er her tale om endnu en positiv tilkendegivelse og vurdering fra en uvildig, international instans som en anerkendelse af den samlede organisations indsats.

Opdateret HR-strategi med seks fokusområder

I det kommende år har direktionen og HR-ledelsen i Beierholm besluttet at satse på følgende seks fokusområder, som udspringer af Beierholms HR-strategi i indsatsen for at sikre yderligere forbedringer, optimeringer og effektiviseringer:

- Motivation/trivsel
- God ledelse, herunder lederudvikling
- Individuel målstyring og medarbejderudvikling
- Organisatorisk målstyring
- Fastholdelse
- Tiltrækning.



Inspiration skabes også gennem aktiviteter, hvor vi dyrker fællesskabet omkring balance i livet.

Øget satsning på talentpleje og målrettet kompetenceudvikling

Ledelsen og kulturen i Beierholm er meget optaget af at udvikle og stille de nødvendige ressourcer til rådighed for, at hver enkelt medarbejder løbende lærer og bliver dygtigere til sit arbejde – og til samarbejdet med andre kolleger og kunder. Det sker gennem målrettet intern og ekstern uddannelse og udvikling på mange planer.

For Beierholm er enhver medarbejder et talent med særlige kompetencer. Derfor er det også afgørende, at Beierholm i styrede forløb giver hvert enkelt talent optimale muligheder og betingelser for at udvikle sig fagligt og personligt. Samtidig skal denne udvikling sikre, at den enkelte medarbejder også oplever en god balance mellem arbejdslivet og privatlivet.

På linje med den obligatoriske efteruddannelse af de statsautoriserede revisorer tilbyder Beierholm efteruddannelse til alle øvrige medarbejdere. I 2011/12 har de enkelte medarbejdere i gennemsnit haft 83 uddannelsestimer mod 89 uddannelsestimer i året forinden.

Den interne undervisning er tilrettelagt i obligatoriske forløb for alle yngre medarbejdere og som et valgfrit kursusudbud til de mere erfarne medarbejdere. Den interne undervisning sikrer endvidere den obligatoriske efteruddannelse for de statsautoriserede revisorer.

Hertil kommer, at Beierholm løbende udvikler og gennemfører både faglige og personlige kurser. Dette skal sikre, at Beierholm tilgodeser både medarbejdernes individuelle og fælles behov for udvikling i forhold til deres kompetenceområder, anciennitet og ønsker.

I 2011/12 har selskabet gennemført ét eller flere kurser inden for 41 forskellige emneområder. I den forbindelse har Beierholms egne partnere og medarbejdere anvendt 3.555 arbejdstimer som undervisere på disse kurser. Evalueringen af kvaliteten af Beierholms interne kursus- og uddannelsesprogram har også i år været meget høj.

Evalueringen af kvaliteten af Beierholms interne kursus- og uddannelsesprogram har også i år været meget høj.

Kompetenceudvikling skal understøtte flere karriereveje

Beierholm satser målrettet på altid at være i besiddelse af de optimale ressourcer og branchens bedste kompetencer. Dette er forudsætningen for at sikre den fortsatte vækst – men også for at bane vejen for glidende generationsskifter i forhold til både kunder og Beierholms lokale afdelinger.

Derfor motiverer og understøtter Beierholm løbende de enkelte medarbejders ønsker om at uddanne sig til statsautoriserede revisorer.

I den forbindelse tilbyder Beierholm de studerende en intern mentorordning, hvor Faglig udviklingsafdeling fungerer som rådgiver og personlig coach for de studerende.

Beierholm giver rum til, at de revisorstuderende kan passe deres studier, selvom hverdagen er travl. Selskabets filosofi om "nærhed til kunden" er meget relevant i forhold til medarbejdernes studier og forberedelse til eksamen. For det daglige arbejds- og læringsmiljø giver i sig selv et godt indblik i opgaveløsningerne – og det giver stor værdi for medarbejderne, at de får mulighed for realistisk læring og eksamenstræning på konkrete opgaver.

Det er også Faglig udviklingsafdeling, som har det overordnede ansvar for indholdet og kvaliteten i og afviklingen af undervisningstilbuddene i Beierholm Revisorakademi. Akademiet tilbyder specielle kurser, uddannelsesforløb og efteruddannelse målrettet medarbejdere med HD-eksamen og minimum 3 års erfaring efter afsluttet eksamen, som ikke ønsker at læse videre til cand.merc.aud.

Kompetent ledelse er forudsætningen for fælles succes

God ledelse, der understøtter det virkelige liv, er afgørende for Beierholms succes på både kort og langt sigt. Men som med alt andet kommer god ledelse ikke af sig selv, men er en selvstændig disciplin, som Beierholms direktion, bestyrelse og partnerforsamlingen i fællesskab definerer, italesætter, tydeliggør, træner og implementerer – og hele vejen igennem med respekt for, at ikke to mennesker er ens.

Derfor udbyder Beierholm internt et lederuddannelsesprogram opdelt i seks moduler med en samlet varighed på halvandet år. Det sker i samarbejde med eksterne konsulenter inden for de relevante fagområder. De to første hold bestående af i alt 25 deltagere har gennemført uddannelsen i maj 2011 og i maj 2012. Det tredje hold er startet i november 2011.

Fællesskabet gør forskellen i Beierholm

I Beierholm tror vi på, at når vi har et bedre kendskab og forståelse for hinanden, kan vi lære endnu mere af hinanden og komme endnu videre i god balance.

I Beierholm tror vi på, at når vi har et bedre kendskab og forståelse for hinanden, kan vi lære endnu mere af hinanden og komme endnu videre i god balance.

Således gennemførte selskabet i august 2011 den hidtil største medarbejdersamling i Beierholm; en event, hvor vi dyrkede fællesskabet gennem inspiration omkring balance i livet ved foredragsholderen Chris MacDonald, dystede med hinanden i en lang række sportslige aktiviteter og sluttede med en festaften.

Beierholm glæder sig over at kunne fastholde sine medarbejdere

Beierholm har et ambitiøst mål om, at den årlige ikke-ønskede fratrædelse af medarbejdere ikke må overstige 5% af det gennemsnitlige antal medarbejdere i et regnskabsår.

I 2011/12 er vi stort set på niveau med målsætningen. 28 medarbejdere mod 22 året før valgte at forlade selskabet efter eget ønske. Det svarer til 5,2% i 2011/12 og 4,0% i 2010/11 af det gennemsnitlige antal medarbejdere i de to regnskabsår.

Beierholm finder resultatet tilfredsstillende, idet der er tale om en marginal forskel i forhold til målsætningen. Det betyder dog, at vi intensiverer vores indsats på aktivt at fastholde vores dygtige medarbejdere og ledere for at være den bedste arbejdsplads i branchen.

Derudover har Beierholm fastholdt en relativ lav samlet personaleomsætning inkl. pensionerede medarbejdere med 12,8% i 2011/12 mod 12,6% i 2010/11.

Medarbejdere

De ikke-ønskede fratrædelser og den samlede personaleomsætning placerer således selskabet flot i sammenligning med flere af branchens andre virksomheder, som Beierholm ofte bliver sammenlignet med.

Beierholms ledelse vurderer, at det er selskabets medarbejderpolitik og viften af både faglige og sociale tilbud til medarbejderne, som her viser deres positive effekt.

Mangfoldighed er en styrke

Den følgende tabel viser fordelingen af Beierholms medarbejdere på køn, kompetencer, funktioner og gennemsnitlig anciennitet i organisationen.

	2011/12				2010/11			
	Kvinder	Mænd	I alt	Gns. anciennitet	Kvinder	Mænd	I alt	Gns. anciennitet
Statsautoriserede revisorer	11	84	95	22,1	10	85	95	22,2
SR-studerende	2	11	13	9,7	5	14	19	8,9
Cand.merc.aud.	32	31	63	10,6	32	25	57	10,1
Cand.merc.aud. studerende	14	18	32	5,8	14	25	39	5,7
HD'er	40	28	68	10,0	34	29	63	10,5
Registrerede revisorer/merkonomer	16	26	42	20,7	16	26	42	19,7
Revisorer i øvrigt	61	20	81	5,6	75	25	100	5,3
Revisorelever	22	18	40	1,2	26	27	53	1,4
Sekretærer m.fl.	49	0	49	18,6	50	0	50	18,3
Servicemedarbejdere	5	5	10	7,9	6	5	11	8,2
Specialister m.fl.	6	6	12	5,6	6	8	14	6,7
Administrative medarbejdere	8	9	17	14,9	7	10	17	17,5
I alt	266	256	522	12,2	281	279	560	11,7

Det er således selskabets vurdering, at netop organisationens mangfoldige sammensætning er en væsentlig faktor for Beierholms succes og lave ratio for personaleudskiftninger.

Som en naturlig konsekvens af den stabile personaleomsætning er den gennemsnitlige anciennitet i Beierholm steget fra 11,7 år i 2010/11 til 12,2 år i 2011/12.

Sygefravær er fortsat i fokus

Som et udtryk for vores værdier er sygdom et konstant fokusområde for ledelsen. Vi har gennem flere år målrettet arbejdet på at nedbringe sygefraværet gennem analyser af årsagerne til det aktuelle sygefravær, men mest af alt ved fokus på proaktive tiltag til begrænsning af det fremadrettede sygefravær.

I 2011/12 har Beierholm for alvor fået effekt af det dedikerede fokus. Det gennemsnitlige sygefravær pr. medarbejder er faldet med 22%. Således udgør medarbejdernes samlede sygdomsfravær 2,8% mod 3,6% året før.

Af sygdomsfraværet er 20,6% betinget af langtidssygemeldte medarbejdere*), mod 31% året før.

Uagtet det gode resultat i 2011/12 er det fortsat ledelsens målsætning at tilbyde hjælp og støtte til Beierholms langtidssyge medarbejdere, hvor det er muligt, for derved at hjælpe dem tilbage til arbejdsmarkedet på de vilkår, som passer bedst til den enkelte person.

*) Beierholm anvender her Dansk Arbejdsgiverforenings definition af langtidssygdom, som omfatter et sygdomsforløb, der strækker sig over mere end 14 sammenhængende dage.



Ny partner i 2011

Jan Greve

Statsaut. revisor, København



Ny partner i 2011

Helle Damsgaard Jensen

Statsaut. revisor, Aarhus

Talentfulde partnerkandidater er altid velkomne hos **Beierholm**

Tilgang af nye partnerkandidater er et strategisk vigtigt element i Beierholms målsætning om at sikre stærk organisk vækst og vækst via akquisition og fusioner, både for at sikre den forretningsmæssige udvikling, stabilitet, kontinuitet og et styret generationsskifte i organisationen, men også for at fastholde Beierholms solide platform for konstant udvikling af viden og kompetence.

Beierholm er altid interesseret i at indgå i en positiv dialog med både yngre og mere rutinerede statsautoriserede revisorer med et partnerpotentiale. Det kan f.eks. være fra andre af branchens virksomheder, hvor de har vist deres faglige kompetencer og ledelsesmæssige potentialer, men nu ønsker nye udfordringer.

Der skal i givet fald være tale om kandidater med stærke, personlige ambitioner, faglig tyngde, stor empati, solid forretningsmæssig forståelse – og meget gerne også med internationale erfaringer. Har kandidaterne en personlig kundeportefølje, kan det naturligvis være en yderligere fordel.

Til de rette kandidater kan Beierholm tilbyde adgang til nogle af revisions- og rådgiverbranchens bedste vilkår og rammebetingelser for personlig og faglig udvikling og forretningsmæssig succes.

Mindre revisionsfirmaer kan også blive en del af Beierholms landsdækkende organisation

Mindre og mellemstore revisionsvirksomheder, som har en stærk lokal forankring i et geografisk område, men som ikke har de nødvendige specialkompetencer til at kunne betjene deres kunder optimalt, er også altid velkomne til at kontakte Beierholm.

Det vil måske være interessant at vurdere mulighederne for at blive fusioneret ind i Beierholm. Alternativt vil det måske være en mulighed at blive optaget som partner i Beierholm med udgangspunkt i en eksisterende kundeportefølje.



Det gælder f.eks., hvis der er tale om en enkelt eller flere statsautoriserede revisorer, som driver en uafhængig revisionsvirksomhed med behov for adgang til alle de fordele, muligheder, ressourcer og kompetencer, som Beierholm kan tilbyde. Men der kan også være tale om en ansat revisor med egen kundeportefølje, som savner forankring i en stor organisation.

Under alle omstændigheder er døren altid åben for en uforpligtende og fortrolig dialog med Beierholms ledelse.

Partnermulighederne hos Beierholm

Beierholm kan i givet fald tilbyde følgende former for partnerskab:

- Kapitalpartner, der personligt eller via et helejet anpartsselskab ejer aktier på nom. 250 t.DKK i selskabet
- Delkapitalpartner, der personligt eller via et helejet anpartsselskab ejer en aktie, som er mindre end nom. 250 t.DKK – som regel enten 20%, 40%, 50%, 60% eller 80% heraf
- Udnævnt partner, der ikke ejer aktier, men som modtager et variabelt og resultatafhængigt vederlag.

Aflønning af kapitalpartnere og delkapitalpartnere

Selskabets kapitalpartnere og delkapitalpartnere modtager et grundoverskud og et variabelt overskud i form af et aktieinvesteringsvederlag og et variabelt overskud i øvrigt.

Grundoverskuddet er ens for alle kapitalpartnere med fuldt arbejdstidskrav og alle delkapitalpartnere med fuldt arbejdstidskrav og samme ejerandel.

Det er partnerforsamlingen, som hvert år fastsætter et grundoverskud til udbetaling for det kommende år.

Beierholm Aarhus bor i et nyt Green Building kontorhus i Aarhus Nord; et område med mange andre videnvirksomheder.

Det er ligeledes partnerforsamlingen, som fastsætter aktieinvesteringsvederlaget i form af en procentandel af værdien af en aktiepost opgjort på grundlag af forrige års årsregnskab.

Det variable vederlag i øvrigt bliver opgjort på grundlag af selskabets realiserede økonomiske resultat med fradrag til konsolidering. Det herefter disponible beløb bliver fordelt blandt partnerne på grundlag af de geografiske afdelingers realiserede økonomiske resultater og på grundlag af den enkelte partners personlige præstationer i regnskabsåret.

Det faste og variable overskud til del-/kapitalpartnerne udgiftsføres som lønninger under personaleomkostninger.

For partnere og medarbejdere, som har udført arbejde for fællesskabet, modtager de geografiske afdelinger kompensation på grundlag af det godkendte timeforbrug.

Udbytte til selskabets kapitalejere indgår ikke i resultatopgørelsen, men fragår egenkapitalen og bliver udbetalt efter selskabets ordinære generalforsamling.

Det er Beierholms målsætning, at selskabets partnere forbliver i selskabet som en aktiv del af partnerkredsen frem til pensionstidspunktet, som er fastsat til udgangen af det regnskabsår, hvori partneren fylder 63 år.

På Beierholms Faglige Dage giver vi både nuværende og potentielle kunder et fagligt overblik. Indholdet henvender sig til henholdsvis ejerlederen, regnskabschefen og bogholderen. Vi har fokus på aktuelle udfordringer, nye regler og nye tendenser. Aktuelle programmer kan ses på beierholm.dk



**Beierholms
Faglige Dage**

Bliv opdateret med de faglige nyheder inden for

- Bogholderi, Moms, Afgifter, Personaleadministration
- Udstationering, Grøn IT, Lean i administration/servicefunktioner
- Ejerlederens fokusområder, værdier i bestyrelsesarbejdet

BEIERHOLM
VI SKABER BALANCE

Beierholm rådgiver både **nationalt og globalt**

Danske virksomheder udvider konstant deres forretningsmæssige aktiviteter i udlandet, og et voksende antal udenlandske virksomheder vælger at etablere forretningsmæssige aktiviteter i Danmark.

I begge tilfælde har virksomhederne brug for professionel rådgivning om regnskab og revision og om de lokale regler for skat, moms, afgifter og mange andre forhold, som virksomheden skal tage højde for.

Derfor er det afgørende for disse virksomheder at kunne samarbejde med professionelle rådgivere, som indgår i et internationalt netværk, der arbejder efter de samme standarder og anvender de samme værktøjer på tværs af landegrænser.

Det er den direkte baggrund for, at Beierholm er medlem af HLB International, som er blandt verdens største internationale netværk af uafhængige revisionsvirksomheder og virksomhedsrådgivere.

Netværket er grundlagt i 1969 og er repræsenteret i flere end 100 lande.

Med HLB International kan Beierholm tilbyde kunderne direkte adgang til et kompetent netværk af rådgivere overalt i verden. Det sker med udgangspunkt i lokale revisions- og rådgivningsvirksomheder med stærk lokal forankring i stort set alle forretningscentre i verden, som indgår i HLB International.

Forskellige medlemsformer i HLB International

Beierholm er såkaldt Principal Member i HLB International. Det betyder, at selskabet både har direkte og indirekte indflydelse på alle beslutninger og standarder, som er gældende for alle medlemmerne af netværket.

I HLB International findes tillige Representative Members, der alene repræsenterer HLB International i et geografisk område, og som har en løsere tilknytning til netværket.

Administrationen af det internationale netværk er placeret hos HLB International Executive Office i London. Se mere herom på www.hlbi.com.

Beierholm har i mange år haft stor indflydelse i HLB International

Statsaut. revisor Mogens Andersen fra Beierholm er fortsat valgt som formand for The Executive Committee (bestyrelsen) – altså netværkets øverste ledelse.

Desuden er Beierholms statsautoriserede revisorer Peter Nordahl og Jørgen Jakobsen valgt som medlemmer af The Council (repræsentantskabet) i HLB International.

Ét netværk – ens standarder og egenkontrol

HLB Internationals kunder, som har aktiviteter i Danmark og Beierholms kunder, som har aktiviteter i udlandet, kan altid føle sig trygge ved den rådgivning og de ydelser, som de rekvirerer hos et medlem af netværket.



Alle medlemmerne af HLB International er forpligtede til at anvende og følge den brede vifte af fælles værktøjer, standarder for kompetencer, systemer – og ikke mindst kvalitet, kontrol og kvalitetssikring i forbindelse med løsning af enhver type opgaver for en netværkskunde. Det sikrer til enhver tid kunderne rettidige, effektive og smidige processer, professionel assistance og kontrol med omkostningerne.

Man kan ikke gradbøje netværkets tolkning af kvalitet

Netværkets regler og standarder for de professionelle ydelser og services lever naturligvis op til branchens mest vidtgående internationale krav og bliver løbende evalueret af uvidlige fagspecialister.

The Forum of Firms, der virker for højnelse af kvalitetsstandarderne for finansiell rapportering og god revisorskik, fører således løbende kontrol med HLB International.

Tilsvarende sørger HLB International for meget omfattende og regelmæssig kvalitetskontrol af medlemsvirksomhedernes standarder og praksis i de enkelte lande.

Desuden sørger HLB International for kvalitetskontrol af medlemsvirksomhedernes standarder og praksis i de enkelte lande.

A member of **HLB** International

A world-wide network of independent professional accounting firms and business advisers

Global in Reach, Local in Touch



Et eksempel på en af vores kunder med stor international rækkevidde

DESMI A/S er en innovativ, global aktør inden for udvikling, produktion, salg og servicering af pumper, pumpesystemer, miljøudstyr og en række specialprodukter. Kunderne er bl.a. inden for Marine & Offshore, bekæmpelse af olieforurening, forsvaret, energisektoren og forsyningsindustrien. Virksomheden har egne aktiviteter på 26 lokationer i 12 lande.

Stærke kompetencer, god kemi og balance mellem ydelser og honorar. Så klart og enkelt sammenfatter adm. direktør Henrik Sørensen fra DESMI A/S samarbejdet med Beierholm i de seneste år.

“Da vi valgte Beierholm og statsautoriseret revisor Henrik Bjørn og hans team som ny koncernrevisor, skete det efter en styret udbudsrunde blandt flere af de større revisionsvirksomheder i Danmark. Her foretog vi en samlet vurdering af revisionsvirksomhedernes kompetencer, tilgængelighed og den personlige kemi. For det er naturligvis afgørende, at vi altid kan agere rettidigt og korrekt i forhold til alle vores danske og internationale aktiviteter baseret på korrekt rådgivning,” siger adm. direktør Henrik Sørensen fra DESMI A/S.

“I den endelige vurdering af tilbudsgiverne, faldt valget på Beierholm. Specielt fordi teamet demonstrerede deres empati og deres kompetencer til at forstå vores internationale forretning. De kunne vurdere, hvad der skal til, når man skal samarbejde med og konsolidere regnskaber og systemer fra mange uafhængige revisorer i datterselskaberne i ét samlet koncernregnskab. Vi har således på alle måder været tilfredse med valget af Beierholm som koncernrevisor,” siger adm. direktør Henrik Sørensen.

DESMI A/S

Tagholm 1
DK-9400 Nørresundby

Etableringsår

1834

Antal medarbejdere

Ca. 560

Årlig omsætning

Omsætningen var i 2011 ca. 754 mio. DKK og er hastigt på vej mod en milliard DKK. Selskabet er kendt for at levere solide overskud år efter år.

Ledelse

Adm. direktør Henrik Sørensen

Beierholms revisor

Statsaut. revisor Henrik Bjørn



Henrik Sørensen
Adm. direktør, DESMI A/S

Beierholms eksperter er aktive i brancheforeningen FSR – danske revisorer og branchens faglige udvikling

Flere af Beierholms statsautoriserede revisorer og andre eksperter har i mange år deltaget meget aktivt i revisionsbranchens faglige udvikling og har været valgt til vigtige og indflydelsesrige tillidsposter i FSR – danske revisorer.

Det er respekterede og fremtrædende kolleger fra andre revisionsvirksomheder og specialister fra rådgiverbranchen, som indstiller partnere og andre specialister fra Beierholm til sådanne tillidshverv. Det anser selskabet for den fornemste anerkendelse af og tillid til de betydelige kompetencer, som er repræsenteret i Beierholm.

Beierholms incitament til at deltage aktivt i FSR – danske revisorers arbejde er bl.a.:

1. At være med til at udvikle og påvirke den nyeste viden og de højeste standarder inden for revisions- og rådgivningsbranchen
2. At sikre, at Beierholm opnår gennemslagskraft for synspunkter, som især tilgodeser de mindre og mellemstore danske virksomheders interesser, både når det gælder lovgivning og faglige standarder og i FSR – danske revisorers generelle arbejde
3. At give Beierholms repræsentanter i det faglige og fagpolitiske arbejde inspiration, indflydelse og mulighed for personlig udvikling, som de kan dele med hele Beierholms organisation.



Morten Stener

Statsaut. revisor. Partner, København.
Medlem af Efteruddannelsesudvalget
i FSR – danske revisorer

I 2011/12 har Beierholm bl.a. været repræsenteret i følgende udvalg:

Responsumudvalget	Statsaut. revisor Thomas Benedictsen-Nislev
Revisionsteknisk udvalg	Statsaut. revisor Anders Bisgaard (formand)
Regnskabsteknisk udvalg	Statsaut. revisor Peter Thor Kellmer
Skatteudvalget	Statsaut. revisor Asger Lehmann Høj
Etikudvalget	Statsaut. revisor Anders Bjerglund Andersen
SMV-udvalget (små & mellemstore virksomheder)	Statsaut. revisor Tage Andersen (formand)
FSRs Finansielle Udvalg	Statsaut. revisor Per Lindholt
Efteruddannelsesudvalget	Statsaut. revisor Morten Stener
Juniorudvalget	HR-manager Susanne Harding Hansen

Desuden er mange af selskabets partnere og medarbejdere aktive skribenter og bidragydere til faglige publikationer og tidsskrifter. Flere medarbejdere i Beierholm er blandt branchens mest efterspurgte foredragsholdere og undervisere inden for rammerne af FSR – danske revisorer og på de videregående uddannelser.

Endelig deltager mange ledende Beierholm-medarbejdere meget aktivt i en bred vifte af lokale og landsdækkende foreninger, erhvervsklubber, erhvervsråd og velgørende organisationer.



Beierholms politik for uafhængighed

Selskabets politik for uafhængighed af kunder er uændret og entydigt formuleret således:

- Der må ikke på nogen måde foreligge afhængighedsforhold mellem en kunde og de partnere og medarbejdere i Beierholm, som betjener kunden.

Udvalget for uafhængighed

Beierholm har et permanent udvalg til vurdering af uafhængighed. Udvalget rådgiver selskabets partnere om uafhængighed og muligheder for om fornødent at etablere sikkerhedsforanstaltninger.

Udvalget træffer afgørelse om uafhængighed og sørger for evt. sikkerhedsforanstaltninger:

- Ved henvendelse fra selskabets partnere og medarbejdere
- Ved henvendelse fra kvalitetskontroludvalget
- Ved "sager" fundet af egen drift.

Inhabilitet

Forekommer der inhabilitet eller risiko herfor, skal Beierholms interne udvalg for uafhængighed straks have besked herom. Herefter tager udvalget bindende stilling til en løsning af spørgsmålet.

Andre forhold

Der kan opstå tilfælde, hvor revisor inden afslutning af en sag bliver opmærksom på, at der oprindeligt eksisterede – eller efterfølgende er indtruffet – omstændigheder, der kan true revisors uafhængighed.

Der kan ligeledes ske brud på procedurer og politikker, der medfører, at en opgave påbegyndes, før revisors uafhængighed er vurderet.

I disse tilfælde skal udvalget for uafhængighed straks have besked for at:

- Vurdere konsekvenserne af den opståede tvivl
- Træffe beslutning om eventuelle nødvendige sikkerhedsforanstaltninger
- Træffe beslutning om eventuelle andre tiltag.

Kontrol med rotation af underskrivende revisor

Udvalget har også pligt til at overvåge og rådgive om den lovpligtige rotation af underskrivende revisor.

Kontrol af medarbejdernes uafhængighed

Udvalget indhenter årligt en bekræftelse fra alle medarbejdere i selskabet, som skal være uafhængige efter Etiske Regler i overensstemmelse med ISQC 1 "Kvalitetsstyring i firmaer, som udfører revision og review af regnskaber, andre erklæringer med sikkerhed og beslægtede opgaver".

Vurdering af kunderelationer

Ved tilgang af nye kunder foretager de ansvarlige partnere i Beierholm en nøje vurdering af uafhængighed og kundeprofilen som forudsætning for at acceptere en ny kunde.

I den forbindelse har Beierholms partnere adgang til alle relevante databaser og interne værktøjer, som hurtigt og effektivt kan bidrage til den nødvendige afklaring.

Beierholm afviser at påtage sig opgaver for en ny kunde, hvis:

- Der er uafhængighedsproblemer
- Beierholm ikke har den nødvendige kompetence og/eller kapacitet til at løse opgaven
- Beierholm vurderer, at den potentielle kunde ikke kan opfylde selskabets etiske krav til at drive virksomhed, som opfylder myndighedernes og lovgivningens krav
- Kunden ved sin færden, adfærd og eventuelle omgangskreds ikke lever op til Beierholms krav til etik og moralbegreber, som muliggør, at selskabet kan betjene kunden
- Selskabet vurderer, at kunden ikke kan betale for de rekvirerede ydelser.

Kontrol med eksterne relationer

Handelsrelationer mellem selskabet, dets partnere og medarbejdere skal ske under behørig respekt for uafhængighed, og kunderelationer må ikke udnyttes til at opnå fordele, som kan medføre afhængighed af en kunde.

Intern viden, børsetiske regler og regler om bestyrelsesposter for ansatte

Alle partnere og medarbejdere i Beierholm er underlagt følgende regler om intern viden, børsetiske regler og regler om bestyrelsesposter:

Intern viden

Medarbejdere og tidligere medarbejdere i Beierholm må ikke under nogen omstændigheder videregive viden om forhold i selskaber, hvis værdipapirer er børsnoterede eller handles på en autoriseret markedsplads eller tilsvarende regulerede markeder for værdipapirer, som har eller kan få betydning for kursdannelsen. Denne viden kan f.eks. være ikke-offentliggjorte oplysninger om selskabets økonomiske stilling, kapitaludvidelser, fusioner, køb og salg af datterselskaber, perioderegnskaber m.v.

Oplysningerne må hverken gives til personer uden for Beierholm eller til andre medarbejdere i Beierholm.



"Revision og rådgivning er ikke kun et spørgsmål om tal. Det er også et spørgsmål om nærvær og forståelse af kunden og kollegaen."

Dorte Grøndal Hansen

Statsaut. revisor. Partner, Haslev

Børsetiske regler (Insider-handel)

Partnere og samtlige medarbejdere i Skatteafdelingen og Faglig udviklingsafdeling – samt i øvrigt alle medarbejdere, der indgår i teamet på en given opgave – deres respektive ægtefælle, samlever og hjemmeboende børn, andre, der er økonomisk afhængige af dem, og selskaber, i hvilke nævnte personer udøver betydelig indflydelse, må ikke eje værdipapirer optaget til notering på en fondsbørs, en autoriseret markedsplads eller tilsvarende regulerede markeder for værdipapirer i noterede selskaber, hvor Beierholm er valgt som revisor, eller i noterede selskaber, hvor Beierholm er valgt til revisor i et moderselskab eller et datterselskab.

Denne begrænsning gælder således i følgende tilfælde:

1. Noterede selskaber og OTC-selskaber, hvor Beierholm er valgt til revisor
2. Noterede selskaber, hvor Beierholm er valgt til revisor i et moderselskab
3. Noterede selskaber, hvor Beierholm er valgt til revisor i et væsentligt datterselskab eller en væsentlig associeret virksomhed.

I tilfælde af at ovennævnte personkreds måtte eje aktier i et selskab på det tidspunkt, hvor selskabet bliver kunde hos Beierholm, skal den pågældende partner eller medarbejder afhænde disse aktier i den førstkommande periode, hvor dette kan ske i henhold til anbefalingerne fra NASDAQ/OMX Københavns Fondsbørs. I praksis betyder det, at et salg kun må ske i en periode på seks uger efter offentliggørelse af selskabets årsrapport, halvårsrapport, andre delårsrapporter i form af en selskabsmeddelelse af regnskabsmæssig eller kurspåvirkende karakter.

Desuden må partnere og medarbejdere i Beierholm ikke tilskynde til køb og salg af aktier og øvrige værdipapirer i nævnte noterede selskaber.

Beierholm har en liste over alle noterede selskaber, for hvem Beierholm er revisor, som er tilgængelig for alle medarbejdere.

Medarbejdernes accept

Når nye partnere og medarbejdere tiltræder deres stilling i Beierholm, skal de skriftligt acceptere de børsetiske regler – herunder, at de har orienteret deres ægtefælle, samlever, hjemmeboende børn og evt. andre nærtstående parter om de gældende regler.

Beierholms regler om bestyrelsesposter

Revisorloven forbyder, at Beierholm lader sig vælge til revisorer i selskaber, foreninger, skoler, ejer- og boligforeninger m.fl., hvor partnere og/eller medarbejdere er valgt til bestyrelsen.

Det er derfor et uomgæeligt krav at indhente en skriftlig accept og godkendelse hos Beierholms direktion som forudsætning for at kunne påtage sig sådanne hverv.

Partneres og medarbejders eventuelle bestyrelsesposter må ikke være en direkte hindring for, at Beierholm kan udføre erklæringsopgaver for nuværende og kommende kunder. Derfor kan partnere og medarbejdere kun opnå tilladelse til at beklæde bestyrelsesposter under forudsætning af, at tilladelsen straks kan kaldes tilbage, hvis der på et senere tidspunkt kan opstå inhabilitet eller tvivl herom i forhold til nuværende og kommende kunder.



Kvalitet, tillid og troværdighed er fundamentet i alle **Beierholms** ydelser

”Håndbog for Kvalitetsstyring” beskriver alle de overordnede retningslinjer og vejledninger for kvalitet i Beierholm.

Det konstante fokus på kvalitet og de interne kvalitetssikringsystemer skal sikre, at:

- Beierholm opfylder og lever op til kravene i lovgivningen, revisions- og regnskabsvejledninger og normen for god revisorskik
- Kunderne oplever høj kvalitet og værdiskabelse, som opfylder deres behov og forventninger
- Beierholms ydelser bliver leveret i en ensartet, høj kvalitet
- Risici for fejl og deraf følgende tab og erstatninger bliver imødegået og reduceret mest muligt ved altid at udvise rettidig omhu og professionel adfærd
- Potentielle kunder, som overvejer at skifte revisor eller rådgiver, altid oplever, at Beierholm er en kompetent og professionel virksomhed
- Al kommunikation på print, online og via app altid demonstrerer Beierholms normer for kvalitet som en vigtig konkurrenceparameter i forhold til nuværende og potentielle kunder
- Beierholms kvalitetssystemer til enhver tid kan godkendes af selskabets interne kvalitetskontrol – og af de eksterne kvalitetskontroller, der bliver udført af Revisortilsynet og HLB International.



Kim Møller Nielsen
Statsaut. revisor. Partner, København

Kim Møller Nielsen er medlem af Beierholms kvalitetskontroludvalg.

Derfor har Beierholms geografiske afdelinger, kompetencecentre og stabsfunktioner altid direkte adgang til:

- Opdaterede systemer og værktøjer – herunder regler for faglige konsultationer og regler for kvalitetssikringsgennemgang af børsnoterede kunder og kunder af særlig offentlig interesse
- Opdaterede faglige standarder (vejledninger og anvisninger)
- Opdaterede modeller og paradigmer (ydelsesstandarder).

Intern kvalitetskontrol

Beierholm gennemfører årligt intern kvalitetskontrol, som skal afdække eventuelle fejl og mangler og anviser konkrete veje og retningslinjer for mulige forbedringer.

Det er således Beierholms målsætning, at der ikke må foreligge kundeopgaver, hvor:

- Kvalitetskontrollen vurderer, at anvendelsen af de interne retningslinjer er ufuldstændig eller utilfredsstillende
- Kvalitetskontroludvalget betegner det udførte arbejde som utilfredsstillende.

Derfor deltager alle partnere og medarbejdere løbende i obligatorisk undervisning og træning inden for Beierholms til enhver tid gældende regler for sikring af selskabets krav, normer og standarder for kvalitet – og den overordnede målsætning herfor.

Erstatningssager

Det er naturligvis selskabets overordnede målsætning, at Beierholm ikke bliver involveret i forsikringsanmeldte ansvarssager.

Dog har selskabet ved regnskabsårets afslutning ultimo april 2012 enkelte uafsluttede erstatningssager. I den forbindelse har Beierholm hensat 692 t.DKK til dækning af selskabets potentielle risiko.

I de seneste fem år har Beierholm udbetalt følgende erstatningsbeløb på afsluttede sager:

År	Udbetalt erstatning, t.DKK
2011/12	415
2010/11	150
2009/10	251
2008/09	108
2007/08	0

Professionel ansvarsforsikring

Beierholm har en professionel ansvarsforsikring med en sumdækning på op til 200 mio. DKK pr. skade og i alt 200 mio. DKK pr. år. Selskabet har en selvrisiko pr. sag på 0,1 mio. DKK.

Ledelsens erklæring om kvalitetsstyringssystemet og uafhængighedspolitikken

Det er ledelsens opfattelse, at kvalitetsstyringssystemet i Beierholm fungerer effektivt, og at selskabets uafhængighedspolitik bliver overholdt.

Revisortilsynet

I henhold til Lov om godkendte revisorer og revisionsvirksomheder (revisorloven) er Beierholm underkastet ekstern kvalitetskontrol.

Denne kontrol omfatter en vurdering af selskabets kvalitetsstyringssystem – herunder udførelsen af og afhængigheden i forbindelse med de opgaver, som revisor beskæftiger sig med i henhold til § 1, stk. 2 i Lov om godkendte revisorer og revisionsvirksomheder (revisorloven).

Kvalitetskontrollen skal gennemføres med højst tre års mellemrum.

“Det er ledelsens opfattelse,
at kvalitetsstyringssystemet
i Beierholm fungerer effektivt.”



HLB International

Alle medlemmer af HLB International er underlagt løbende kvalitetskontrol.

Kvalitetskontrollen skal sikre, at medlemsvirksomheden opretholder kvaliteten af den udførte revision, og at andre medlemmer af HLB International kan have fuld tillid til, at det enkelte medlems revisionsarbejde er udført i overensstemmelse med de gældende standarder og kvalitetskrav.

Denne kvalitetskontrol bliver gennemført hvert tredje år.

Beierholms interne kvalitetskontrol

Beierholms interne kvalitetskontroludvalg refererer direkte til selskabets bestyrelse. Kvalitetskontroludvalget kontrollerer hvert år, om Beierholms retningslinjer for kvalitetsstyring er betryggende, og om de bliver efterlevet. Kvalitetskontroludvalget planlægger og udfører en årlig intern kvalitetskontrol af de statsautoriserede revisorer i selskabet og rapporterer herom i en protokol til bestyrelsen.

Kvalitetskontrollen bliver udført ved besøg i Beierholms geografiske sektioner og afdelinger, hvor det bliver kontrolleret, om de vedtagne standarder og den generelle kvalitet i øvrigt bliver overholdt. Desuden bliver der ført nøje kontrol med, at den obligatoriske efteruddannelse af selskabets statsautoriserede revisorer bliver gennemført.

Seneste kvalitetskontroller

Revisortilsynet

Beierholm, Statsautoriseret Revisionspartnerselskab har i 2011 været udtaget til lovpligtig kvalitetskontrol.

Den udpegede kontrollant har afgivet en erklæring om selskabets kvalitetsstyringssystemer uden forbehold eller supplerende oplysninger.

HLB International

Beierholm, Statsautoriseret Revisionspartnerselskab har ikke været udtaget til ekstern kvalitetskontrol.

HLB International har i august 2009 foretaget kvalitetskontrol hos Beierholm, Statsautoriseret Revisionsaktieselskab.

HLB International har bedømt den seneste kontrol af kvaliteten til Level 1, der er den højest opnåelige bedømmelse af en medlemsvirksomhed.

Beierholms interne kvalitetskontrol

Den interne kvalitetskontrol i selskabet er senest udført i efteråret 2011.

Kvalitetskontroludvalget har følgende, sammenfattende konklusion:

“På baggrund af den gennemførte kvalitetskontrol i 2011 kan udvalget konstatere, at:

- Beierholms retningslinjer for kvalitetsstyring er betryggende, og at de efterleves*
- Arbejdet er udført i overensstemmelse med god revisorskik og firmaets egne retningslinjer*
- Beierholms ledelse har taget de nødvendige skridt til at rette eventuelle mangler, der identificeres under kvalitetskontrollen.”*

Nærhed til kunderne giver balance, synlige resultater og vækst

Beierholm satser fortsat målrettet på vækst – både organisk og via akquisition – i overensstemmelse med den fastlagte strategi frem mod 2015.

Vækstplanen er forankret i selskabets geografiske afdelinger, som hver især fungerer som en full-service virksomhed inden for revision, forretningsrådgivning og ydelser inden for Beierholms kompetenceområder. Hver af Beierholms geografiske afdelinger kan netop fungere som kompetente full-service virksomheder. Det kan lade sig gøre, fordi de enkelte afdelinger alle har adgang til nogle af de dygtigste specialister i Danmark, som arbejder i Beierholms centrale kompetencecentre.

Den organiske vækst vil både være et resultat af tilfredse kunders vækst, deres ændrede behov for flere serviceydelser – f.eks. fordi de vælger fleksibel outsourcing – eller deres anbefalinger af Beierholm til potentielle kunder i det geografiske område.

Men væksten vil også være et resultat af Beierholms meget synlige markedsføringskampagner, deltagelse i møder og arrangementer for potentielle kunder eller i offentlige og private udbud af de serviceydelser, som ligger inden for selskabets arbejdsområder.



“Nærhed til kunderne er med til at sikre, at Beierholm skaber værdi og balance for kunderne.”

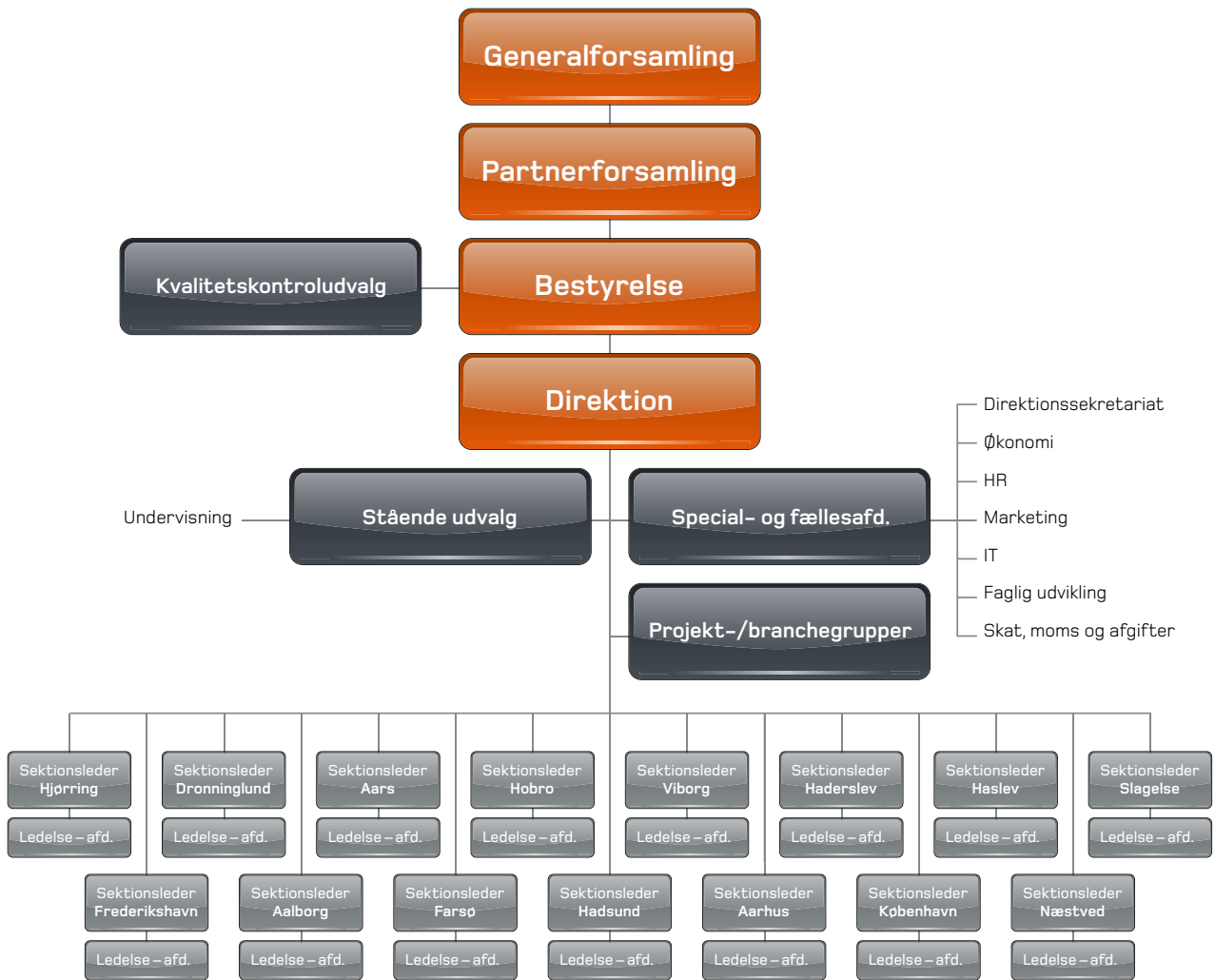
Søren Rasmussen

Statsaut. revisor. Partner, Frederikshavn

Kernen i Beierholms netværk er det lokale engagement

De geografiske afdelinger i Beierholm bliver hver især ledet og drevet af én eller flere partnere, som er statsautoriserede revisorer. De har tilknyttet en stab af dygtige og rutinerede medarbejdere, som altid er parate til at betjene afdelingens lokale kunder. Hver afdeling har det lokale ansvar for at overholde og efterleve alle Beierholms forretningsmæssige strategier, interne normer og krav til kvalitet, pris og service – og de lovgivningsmæssige regler.

Netop den lokale forankring – og afdelingens indgående kendskab til lokalområdets erhvervsliv og de lokale rammebetingelser for at drive virksomhed – er en væsentlig forudsætning for det vellykkede og værdiskabende samarbejde mellem kunden og Beierholm. Vi vægter det som et grundlag for at skabe balance i samarbejdet og for at bane vejen for succes.



Åbenhed og gennemsigthed

er en vigtig forudsætning for
branchens troværdighed

I henhold til Lov om godkendte revisorer og revisionsvirksomheder (revisorloven) er der krav til revisionsvirksomhederne om at rapportere om gennemsigthed i forbindelse med en lang række forhold i de enkelte virksomheder.

Denne årsrapport

Beierholm informerer om den lovkrævede gennemsigthed i nærværende årsrapport og i en særskilt gennemsigthedsrapport.

Gennemsigthedsrapporten er publiceret på www.beierholm.dk.

I denne årsrapport præsenterer Beierholm oplysninger om "gennemsigthed" i revisionsvirksomheder følgende steder i årsrapporten:

Juridisk struktur og ejerskabet	Selskabsoplysninger m.v.	Omslag
	Ejerfortegnelse	Side 64
Ledelsesstruktur	Organisation	Side 44
	Ledelse	Side 47
Netværk	Internationalt	Side 32-33
Grundlag for partnernes vederlag	Partnere	Side 29-31

Det interne kvalitetssystem, herunder politikker for uafhængighed og efteruddannelse

- Interne kvalitetssystemer	Kvalitet	Side 39-42
- Politikker for uafhængighed	Uafhængighed	Side 36-38
- Politikker for efteruddannelse	Medarbejdere og partnere	Side 26-27

Seneste kvalitetskontrol	Kvalitet	Side 42
Ledelsens erklæring om kvalitetsstyringssystemet og uafhængighedspolitikken	Kvalitetskontrol	Side 40
Regnskabsoplysninger	Årsregnskab 2011/12	Side 48-64

Liste over virksomheder omfattet af § 21, stk. 3 i Lov om godkendte revisorer og revisionsvirksomheder m.v., for hvilke selskabet i regnskabsåret har afgivet revisionspåtegninger på regnskaber og/eller afgivet andre erklæringer med sikkerhed.

Kunder	Side 22-23
--------	------------

Hver eneste dag siden 1929 har **Beierholm** været med til at skabe **værdi og balance** for kunderne – og for samfundet

Fra en beskeden start i Aalborg i 1929 er Beierholm i dag blandt Danmarks største, landsdækkende revisions- og rådgivningsvirksomheder med 15 afdelinger og flere end 500 medarbejdere fordelt over hele landet.

Gennem alle årene har det været det samme grundsyn og fokus, som har været drivkraften for virksomhedens udvikling og vækst.

Stærk faglighed, rettidig omhu, nærhed, stærke værdier, høj kvalitet, styret udvikling og vækst, forandringsparathed, værdiskabelse og balance har i alle årene været fundamentet i Beierholm.

Som selskab blev revisionsvirksomheden etableret i 1945 under navnet Nordjyllands Revisionskontor A/S. Året efter blev der etableret en afdeling i Hjørring, og i de følgende år udviklede virksomheden sig stabilt med tilgang af mange kunder og flere medarbejdere.

I 1940'erne etablerede William Mortensen revisionsfirma i København, og i 1955 trådte Børge Beierholm til som ny medarbejder hos Mortensen. Hermed var grundlaget skabt for partnerskabet: Mortensen & Beierholm.

Efterfølgende udviklede virksomhederne sig med nye aktiviteter i Vest- og Østdanmark. I 1985 startede en proces, som resulterede i, at Nordjyllands Revisionskontor og Mortensen & Beierholm fusionerede.

Væksten fortsatte, og flere danske revisionsfirmaer blev i løbet af årene overtaget og integreret i selskabet. Det var også tilfældet i 2006, hvor Andersen Hübertz Kirkhoff blev en del af Beierholm. Med denne fusion voksede selskabets kontor i København markant og er i dag den største geografiske afdeling i Beierholm.

I 2008 ændrede selskabet navn til Beierholm, Statsautoriseret Revisionsaktieselskab, og i 2010 ændrede Beierholm selskabsform fra et statsautoriseret revisionsaktieselskab til et statsautoriseret revisionspartnerselskab.

I 2011 overtog Beierholm de forretningsmæssige aktiviteter i Busch-Sørensen, Statsautoriseret Revisionspartnerselskab i Aarhus. Sektionen flyttede i 2011 ind i nyopført kontorbygning i Aarhus Nord.

Ved regnskabsårets slutning beskæftigede Beierholm 522 medarbejdere mod 560 året før fordelt på 15 kontorer i Danmark.

Beierholms direktion



Tage Borregaard
Administrerende direktør



Viggo Axelsen
Direktør

og bestyrelse



Kenneth Jensen
Hobro
Formand for bestyrelsen
Partner
Beskikkelse som
statsautoriseret revisor 1984



Tage Borregaard
Hjørring/Aalborg
Administrerende direktør
Partner
Beskikkelse som
statsautoriseret revisor 1980



Mogens Andersen
Viborg
Partner
Beskikkelse som
statsautoriseret revisor 1978



Tage Andersen
Aarhus
Partner
Beskikkelse som
statsautoriseret revisor 1989



Thomas Benedictsén-Nislev
København
Partner
Beskikkelse som
statsautoriseret revisor 1985



Grethe M. Clausen
Haslev
Partner
Beskikkelse som
statsautoriseret revisor 1984



Peter Nordahl
København
Partner
Beskikkelse som
statsautoriseret revisor 1983



Søren V. Pedersen
Aalborg
Partner
Beskikkelse som
statsautoriseret revisor 2003



Årsregnskab for 2011/12

Ledespåtegning

Vi har dags dato aflagt årsrapporten for regnskabsåret 01.05.11 – 30.04.12 for Beierholm, Statsautoriseret Revisionspartnerselskab.

Årsrapporten aflægges i overensstemmelse med årsregnskabsloven.

Det er vores opfattelse, at årsregnskabet giver et retvisende billede af selskabets aktiver, passiver, finansielle stilling, resultat og pengestrømme.

Ledelsesberetningen indeholder efter vores opfattelse en retvisende redegørelse for de forhold beretningen omhandler.

Årsrapporten indstilles til generalforsamlingens godkendelse.

Aalborg, den 20. juni 2012



Direktion

Tage Borregaard Pedersen

Bestyrelse

Kenneth Jensen, formand

Grethe M. Clausen

Mogens Andersen

Peter Nordahl

Tage Andersen

Tage Borregaard Pedersen

Thomas Benedictsens-Nislev

Søren V. Pedersen

Påtegning på årsregnskabet

Vi har revideret årsregnskabet for Beierholm, Statsautoriseret Revisionspartnerselskab for regnskabsåret 01.05.11-30.04.12, der omfatter resultatopgørelse, balance, egenkapitalopgørelse, pengestrømsopgørelse, anvendt regnskabspraksis og noter. Årsregnskabet udarbejdes efter årsregnskabsloven.

Ledelsens ansvar for årsregnskabet

Ledelsen har ansvaret for udarbejdelsen af et årsregnskab, der giver et retvisende billede i overensstemmelse med årsregnskabsloven. Ledelsen har endvidere ansvaret for den interne kontrol, som ledelsen anser nødvendig for at udarbejde et årsregnskab uden væsentlig fejlinformation, uanset om denne skyldes besvigelser eller fejl.

Revisors ansvar

Vores ansvar er at udtrykke en konklusion om årsregnskabet på grundlag af vores revision. Vi har udført revisionen i overensstemmelse med internationale standarder om revision og yderligere krav ifølge dansk revisorlovgivning. Dette kræver, at vi overholder etiske krav samt planlægger og udfører revisionen for at opnå høj grad af sikkerhed for, om årsregnskabet er uden væsentlig fejlinformation.

En revision omfatter udførelse af revisionshandlinger for at opnå revisionsbevis for beløb og oplysninger i årsregnskabet. De valgte revisionshandlinger afhænger af revisors vurdering, herunder vurdering af risici for væsentlig fejlinformation i årsregnskabet, uanset om denne skyldes besvigelser eller fejl. Ved risikovurderingen overvejer revisor intern kontrol, der er relevant for selskabets udarbejdelse af et årsregnskab, der giver et retvisende billede. Formålet hermed er at udforme revisionshandlinger, der er passende efter omstændighederne, men ikke at udtrykke en konklusion om effektiviteten af selskabets interne kontrol. En revision omfatter endvidere vurdering af, om ledelsens valg af regnskabspraksis er passende, om ledelsens regnskabsmæssige skøn er rimelige samt den samlede præsentation af årsregnskabet.

Det er vores opfattelse, at det opnåede revisionsbevis er tilstrækkeligt og egnet som grundlag for vores konklusion.

Revisionen har ikke givet anledning til forbehold.

Konklusion

Det er vores opfattelse, at årsregnskabet giver et retvisende billede af selskabets aktiver, passiver og finansielle stilling pr. 30.04.12 samt af resultatet af selskabets aktiviteter og pengestrømme for regnskabsåret 01.05.11-30.04.12 i overensstemmelse med årsregnskabsloven.

Udtalelse om ledelsesberetningen

Vi har i henhold til årsregnskabsloven gennemlæst ledelsesberetningen. Vi har ikke foretaget yderligere handlinger i tillæg til den udførte revision af årsregnskabet. Det er på denne baggrund vores opfattelse, at oplysningerne i ledelsesberetningen er i overensstemmelse med årsregnskabet.

København, den 20. juni 2012

Gyrn • Lops • Brandt

Statsautoriserede Revisorer A/S

Jørgen Jørgensen
Statsaut. revisor

Anders Ingemann Hansen
Statsaut. revisor

Note	Beløb i t.DKK	2011/12	2010/11
2	Nettoomsætning	451.951	432.273
	Udlæg m.v. til viderefakturering	7.422	8.313
	Andre eksterne omkostninger	88.854	97.064
3	Personaleomkostninger	328.224	301.284
	Omkostninger i alt	424.500	406.661
	Resultat før afskrivninger	27.451	25.612
4	Afskrivninger på materielle og immaterielle anlægsaktiver	20.649	19.719
	Resultat af primær drift	6.802	5.893
	Indtægter af kapitalandele i tilknyttede virksomheder	0	16
	Andre finansielle indtægter	2.781	3.988
	Finansielle omkostninger fra tilknyttede virksomheder	0	21
	Andre finansielle omkostninger	9.110	9.572
	Finansielle poster i alt	-6.329	-5.589
	Årets resultat	473	304

Resultatdisponering

Årets resultat	473	304
Til disposition for generalforsamlingen	473	304

Beløbet foreslås fordelt således:

Reserve for nettoopskrivning efter den indre værdis metode	0	16
Overført overskud	473	288
I alt	473	304

Aktiver

Beløb i t.DKK	30.04.12	30.04.11	Note
Goodwill	189.908	201.481	
It-programmer	1.296	2.217	
Immaterielle anlægsaktiver i alt	191.204	203.698	5
Indretning af lejede lokaler	7.293	8.187	
Driftsmateriel og inventar	9.485	6.698	
Materielle anlægsaktiver i alt	16.778	14.885	5
Kapitalandele i tilknyttede virksomheder	0	701	
Andre værdipapirer og kapitalandele	698	836	
Deposita	3.145	2.218	
Finansielle anlægsaktiver i alt	3.843	3.755	6
Anlægsaktiver i alt	211.825	222.338	
Tilgodehavender fra salg og tjenesteydelser	103.615	133.214	
Igangværende arbejder for fremmed regning	80.167	73.040	7
Andre tilgodehavender	2.421	1.013	
Periodeafgrænsningsposter	5.360	5.846	
Tilgodehavender i alt	191.563	213.113	
Likvide beholdninger i alt	676	355	
Omsætningsaktiver i alt	192.239	213.468	
Aktiver i alt	404.064	435.806	

Passiver

Note	Beløb i t.DKK	30.04.12	30.04.11
8	Aktiekapital	11.450	11.325
	Reserve for nettoopskrivning efter den indre værdis metode	0	16
	Overført overskud	107.264	105.528
	Egenkapital i alt	118.714	116.869
	Kreditinstitutter	0	32
	Gældsbreve, aktionærer	61.040	70.720
	Medarbejderobligationer	10.188	13.804
9	Langfristede gældsforpligtelser i alt	71.228	84.556
9	Afdrag, langfristede gældsforpligtelser	12.368	12.796
	Kreditinstitutter	7.519	43.886
	Gæld til aktionærer m.fl.	62.530	62.365
	Leverandører af varer og tjenesteydelser	7.362	8.297
	Gæld til tilknyttede virksomheder	0	706
	Gæld, komplementaraktieselskab	613	581
	Anden gæld	123.730	105.750
	Kortfristede gældsforpligtelser i alt	214.122	234.381
	Gældsforpligtelser i alt	285.350	318.937
	Passiver i alt	404.064	435.806

10 Leje- og leasingforpligtelser

11 Pantsætninger

12 Honorar til generalforsamlingsvalgt revision

13 Nærtstående parter

15 Ejerfortegnelse

Egenkapitaloppgørelser

Beløb i t.DKK	Aktiekapital	Overkurs ved emission	Reserve for nettoopskr. efter den indre værdis metode	Overført overskud	Forslag til udbytte for regnskabsåret
Kapitalindskud ved stiftelse	1.130				4.294
Kapitalindskud pr. 27.08.10 i henhold til overdragelsesbalance pr. 01.05.10	10.170	104.753			
Saldo pr. 01.05.10	11.300	104.753			4.294
Betalt udbytte til aktionærer					-4.294
Køb af egne kapitalandele				-4.108	
Salg af egne kapitalandele				4.348	
Kapitaludvidelse pr. 30.12.10	25	247			
Overført		-105.000		105.000	
Årets resultat			16	288	0
Saldo pr. 30.04.11	11.325	0	16	105.528	0
Kapitaludvidelse pr. 01.07.12	125	1.247			
Overført		-1.247	-16	1.263	
Årets resultat				473	
Saldo pr. 30.04.12	11.450	0	0	107.264	0

Note	Beløb i t.DKK	2011/12	2010/11
	Årets resultat	473	304
14	Reguleringer	26.978	25.308
	Ændring i omsætningsaktiver ekskl. likvide beholdninger	21.550	17.201
	Ændring i leverandørgæld og anden gæld m.v.	16.536	24.213
	Pengestrømme fra drift før finansielle poster	65.537	52.436
	Modtagne renteindtægter og lignende indtægter	2.762	3.988
	Betalte renteomkostninger og lignende omkostninger	-9.110	-9.579
	Betalt selskabsskat	0	-153
	Driftens pengestrømme	59.189	46.692
	Køb af goodwill	-679	-13.361
	Køb af it-programmer	-714	-215
	Indretning af lejede lokaler	-563	-649
	Køb af driftsmateriel og inventar	-8.861	-4.822
	Køb af finansielle anlægsaktiver	-927	-812
	Salg af goodwill	435	349
	Salg af driftsmateriel og inventar	334	1.067
	Realisation af finansielle anlægsaktiver	858	34
	Investeringernes pengestrømme	-10.117	-18.409
	Betalt udbytte	0	-4.294
	Kapitaludvidelse	1.372	272
	Køb af egne kapitalandele	0	-4.108
	Salg af egne kapitalandele	0	4.348
	Optagelse af langfristede gældsforpligtelser	0	749
	Afdrag på langfristede gældsforpligtelser	-13.756	-11.205
	Finansieringens pengestrømme	-12.384	-14.238
	Årets samlede pengestrømme	36.688	14.045
	Likvide beholdninger ved årets begyndelse	-43.531	-57.576
	Likvide beholdninger ved årets slutning	-6.843	-43.531

Likvide beholdninger ved årets slutning specificeres således:

Likvide beholdninger	676	355
Kortfristet gæld til kreditinstitutter	-7.519	-43.886
I alt	-6.843	-43.531



Noter

1. Anvendt regnskabspraksis

Generelt

Årsrapporten er aflagt i overensstemmelse med årsregnskabsloven for virksomheder i regnskabsklasse C.

Den anvendte regnskabspraksis er uændret i forhold til forrige år.

Generelt om indregning og måling

I resultatopgørelsen indregnes indtægter i takt med, at de indtjenes, herunder indregnes værdireguleringer af finansielle aktiver og forpligtelser. I resultatopgørelsen indregnes ligeledes alle omkostninger, herunder afskrivninger og nedskrivninger.

I balancen indregnes aktiver, når det er sandsynligt, at fremtidige økonomiske fordele vil tilflyde selskabet, og aktivets værdi kan måles pålideligt. Forpligtelser indregnes i balancen, når det er sandsynligt, at fremtidige økonomiske fordele vil fragå selskabet, og forpligtelses værdi kan måles pålideligt. Ved første indregning måles aktiver og forpligtelser til kostpris. Efterfølgende måles aktiver og forpligtelser som beskrevet nedenfor for hver enkelt regnskabspost.

Visse finansielle aktiver og forpligtelser måles til amortiseret kostpris, hvorved der indregnes en konstant effektiv rente over løbetiden. Amortiseret kostpris opgøres som oprindelig kostpris med fradrag af eventuelle afdrag samt tillæg/fradrag af den akkumulerede amortisering af forskellen mellem kostpris og nominelt beløb.

Ved indregning og måling tages hensyn til forudsigelige tab og risici, der fremkommer inden årsrapporten aflægges og som be- eller afkræfter forhold, der eksisterede på balancedagen.

Valuta

Årsrapporten er aflagt i danske kroner. Der forekommer stort set alene transaktioner i danske kroner.

Resultatopgørelse

Nettoomsætning

Indtægter ved salg af tjenesteydelser medtages i resultatopgørelsen efter produktionsmetoden. Indtægter medtages således i resultatopgørelsen i takt med, at arbejdet bliver udført. Nettoomsætningen indregnes inklusive udlæg for kunder og eksklusive moms.

Andre eksterne omkostninger

Heri indregnes omkostninger til markedsføring, møder og rejser, kurser og skole, forsikringer, it, administration, lokaler, tab på tilgodehavender og andre faste omkostninger.

Afskrivninger

Afskrivninger på immaterielle og materielle anlægsaktiver tilsigter, at der sker systematisk afskrivning over aktivernes forventede brugstid. For selskabet er anvendt følgende brugstider:

Goodwill: 5-20 år

It-programmer: 3 år

Indretning af lejede lokaler: Lejeperioden/maks. 10 år

Driftsmateriel og inventar: 3-5 år

Ordinære mindre nyanskaffelser af it-programmer, driftsmateriel og inventar indregnes i resultatopgørelsen i anskaffelsesåret.

Noter

Finansielle poster

Under finansielle poster indregnes renteindtægter og renteomkostninger, kursregulering af fremmed valuta samt realiserede og urealiserede kursgevinster og – tab på værdipapirer.

Skat

Partnerselskabet er ikke noget selvstændigt skattesubjekt. Partnerselskabets resultat beskattes hos selskabets kapitalejere efter de i skattelovgivningen gældende regler.

Balance

Immaterielle anlægsaktiver

Immaterielle anlægsaktiver måles i balancen til kostpris med fradrag af akkumulerede afskrivninger eller til genindvindingsværdien, hvor denne er lavere.

Omkostninger til udviklingsprojekter indregnes til kostpris omfattende eksterne omkostninger, der direkte kan henføres til udviklingsprojekterne. Udviklingsprojekterne indregnes i balancen, hvor projektet tilsigter at udvikle en bestemt proces, som selskabet har til hensigt at benytte fremover. Øvrige udviklingsomkostninger indregnes i resultatopgørelsen i det år, de afholdes.

Fortjeneste og tab ved afhændelse af immaterielle anlægsaktiver opgøres som forskellen mellem salgsprisen med fradrag af salgsomkostninger og den regnskabsmæssige værdi på salgstidspunktet.

Materielle anlægsaktiver

Materielle anlægsaktiver måles i balancen til kostpris med fradrag af akkumulerede afskrivninger eller til genindvindingsværdien, hvor denne er lavere.

Kostprisen omfatter anskaffelsesprisen samt eksterne omkostninger direkte tilknyttet anskaffelsen indtil det tidspunkt, hvor aktivet er klar til brug.

Fortjeneste og tab ved afhændelse af materielle anlægsaktiver opgøres som forskellen mellem salgsprisen med fradrag af salgsomkostninger og den regnskabsmæssige værdi på salgstidspunktet.

Finansielle anlægsaktiver

Kapitalandele i tilknyttede virksomheder indregnes i balancen efter den indre værdis metode. Andre værdipapirer og kapitalandele måles til dagsværdi i balancen.

Værdiforringelse af aktiver

Den regnskabsmæssige værdi af anlægsaktiver, der ikke måles til dagsværdi, vurderes årligt for indikationer på værdiforringelse ud over det, som udtrykkes ved afskrivning.

Foreligger der indikationer på værdiforringelse, foretages nedskrivningstest af hvert enkelt aktiv henholdsvis hver gruppe af aktiver. Der foretages nedskrivning til genindvindingsværdien, hvis denne er lavere end den regnskabsmæssige værdi.

Som genindvindingsværdi anvendes den højeste værdi af nettosalgspris og kapitalværdi. Kapitalværdien opgøres som nutidsværdien af de forventede nettopengestrømme fra anvendelsen af aktivet eller aktivgruppen samt forventede nettopengestrømme ved salg af aktivet eller aktivgruppen efter endt brugtid.

Tilgodehavender

Tilgodehavender måles til amortiseret kostpris, hvilket sædvanligvis svarer til pålydende værdi, med fradrag af nedskrivning til imødegåelse af tab.

Nedskrivninger til tab opgøres på grundlag af en individuel vurdering af de enkelte tilgodehavender.

Igangværende arbejder for fremmed regning

Igangværende arbejder for fremmed regning måles til salgsværdien af det udførte arbejde med fradrag af foretagne acontofaktureringer på det enkelte igangværende arbejde.

Nedskrivninger til tab opgøres på grundlag af en individuel vurdering af de enkelte igangværende arbejder.

Periodeafgrænsningsposter

Periodeafgrænsningsposter, der er indregnet under aktiver, omfatter afholdte omkostninger, vedrørende efterfølgende regnskabsår.

Egenkapital

Forslag til udbytte for regnskabsåret indregnes som særlig post under egenkapitalen.

Nettoopskrivning af kapitalandele i tilknyttede virksomheder indregnes under egenkapitalen i reserve for nettoopskrivning efter den indre værdis metode i det omfang, den regnskabsmæssige værdi overstiger anskaffelsesværdien.

Anskaffelses- og afståelsessummer for egne kapitalandele samt udbytte fra disse indregnes direkte på egenkapitalen under overført overskud.

Aktuelle og udskudte skatter

Partnerselskabet er ikke et selvstændigt skattesubjekt, hvorfor hverken udskudt skat eller aktuel skat indregnes i balancen for selskabet.

Gældsforpligtelser

Langfristede og kortfristede gældsforpligtelser måles til kostpris på tidspunktet for stiftelse af gældsforholdet, hvilket normalt svarer til gældens pålydende værdi.

Pengestrømsopgørelse

Pengestrømsopgørelsen opstilles efter den indirekte metode og viser pengestrømme fra driften, investeringer, finansiering og ændring i årets pengestrømme samt likviditeten ved årets begyndelse og slutning.

Pengestrømme fra driften opgøres som årets resultat, reguleret for ikke likvide driftsposter samt ændring i driftskapitalen.

Pengestrømme fra investeringer omfatter køb og salg af anlægsaktiver reguleret for ændringer i tilhørende tilgodehavender og gæld.

Pengestrømme fra finansiering omfatter finansiering fra og udbetalt udbytte til kapital ejere samt optagelse af og afdrag på langfristede gældsforpligtelser.

Likviditeten ved årets begyndelse og slutning sammensætter sig af likvide beholdninger og kortfristet gæld til kreditinstitutter.

2. Nettoomsætning

Beløb i t.DKK	2011/12	2010/11
Salgsværdi af årets afsluttede arbejder	444.824	434.056
Salgsværdi af igangværende arbejder, ultimo	80.167	73.040
Salgsværdi af igangværende arbejder, primo	-73.040	-74.823
I alt	451.951	432.273

Der fordeles således på forretningsområder:

Honorar for revision af årsregnskaber	188.794	172.318
Honorar for andre erklæringsopgaver med sikkerhed	133.759	134.779
Skatterådgivning	22.284	20.033
Andre ydelser	99.692	96.830
Viderefakturering af udlæg	7.422	8.313
I alt	451.951	432.273

Langt størstedelen af nettoomsætningen hidrører fra arbejde udført i Danmark.

3. Personaleomkostninger

Lønninger	313.751	289.240
Pensioner	1.558	30
Andre omkostninger til social sikring	4.266	3.936
Andre personaleomkostninger	8.649	8.078
I alt	328.224	301.284

Grundoverskud og variabelt overskud til del- og kapitalpartnere indgår under personaleomkostninger.

Vederlag til anmeldt direktør indgår i lønninger.

Der er ikke udbetalt særskilt vederlag til bestyrelsen.

Det gennemsnitlige antal beskæftigede

har i årets løb udgjort	516	530
Antal medarbejdere ved årets udgang	522	560

4. Afskrivninger på materielle og immaterielle anlægsaktiver

Goodwill	11.945	11.184
Fortjeneste ved salg af goodwill	-128	-30
It-programmer	1.635	1.536
Indretning af lejede lokaler	1.457	1.352
Driftsmateriel og inventar	5.828	5.716
Fortjeneste/tab ved salg af driftsmateriel og inventar	-88	-39
I alt	20.649	19.719

5. Immaterielle og materielle anlægsaktiver

Beløb i t.DKK	Goodwill	It-programmer	Immaterielle anlægsaktiver i alt
Kostpris pr. 01.05.11	212.665	3.753	216.418
Tilgang i året	679	714	1.393
Afgang i året	-330	0	-330
Kostpris pr. 30.04.12	213.014	4.467	217.481
Afskrivninger pr. 01.05.11	11.184	1.536	12.720
Årets afskrivninger	11.945	1.635	13.580
Afskrivninger på afgang i året	-23	0	-23
Afskrivninger pr. 30.04.12	23.106	3.171	26.277
Regnskabsmæssig værdi pr. 30.04.12	189.908	1.296	191.204

Beløb i t.DKK	Indretning af lejede lokaler	Driftsmateriel og inventar	Materielle anlægsaktiver i alt
Kostpris pr. 01.05.11	9.539	9.637	19.176
Tilgang i året	563	6.594	7.157
Afgang i året	0	-411	-411
Kostpris pr. 30.04.12	10.102	15.820	25.922
Afskrivninger pr. 01.05.11	1.352	2.939	4.291
Årets afskrivninger	1.457	3.561	5.018
Afskrivninger på afgang i året	0	-165	-165
Afskrivninger pr. 30.04.12	2.809	6.335	9.144
Regnskabsmæssig værdi pr. 30.04.12	7.293	9.485	16.778

6. Finansielle anlægsaktiver

Beløb i t.DKK	Kapitalandele i tilknyttede virksomheder	Andre værdipapirer og kapitalandele	Deposita	Finansielle anlægsaktiver i alt
Kostpris pr. 01.05.11	686	850	2.218	3.754
Tilgang i årets løb	0	0	927	927
Afgang i årets løb	-686	-158	0	-844
Kostpris pr. 30.04.12	0	692	3.145	3.837
Opskrivninger pr. 01.05.11	15	0	0	15
Årets opskrivninger	0	6	0	6
Opskrivninger på årets afgang	-15	0	0	-15
Opskrivninger pr. 30.04.12	0	6	0	6
Nedskrivninger pr. 01.05.11	0	14	0	14
Årets nedskrivninger	0	-14	0	-14
Nedskrivninger pr. 30.04.12	0	0	0	0
Regnskabsmæssig værdi pr. 30.04.12	0	698	3.145	3.843

7. Igangværende arbejder for fremmed regning

Beløb i t.DKK	30.04.12	01.05.11
Igangværende arbejder for fremmed regning	219.067	217.776
Udfaktureret acontohonorar	138.900	144.736
I alt	80.167	73.040

8. Aktiekapital

Aktiekapitalen sammensætter sig således:

Aktierne fordeler sig på aktier á DKK 100 eller multipla heraf.

Aktiekapitalen har ændret sig således:

Aktiekapital ved stiftelse af selskabet pr. 01.05.10	1.130
Kapitaludvidelse pr. 27.08.10 i henhold til overdragelsesbalance pr. 01.05.10	10.170
Kapitaludvidelse pr. 30.12.10	25
Kapitaludvidelse pr. 01.07.11	125
I alt	11.450

9. Langfristede gældsforpligtelser

Andel af langfristede gældsforpligtelser, der forfalder efter 5 år, udgør t.DKK 26.160.

Afdrag på langfristede gældsforpligtelser i 2012/13 kan specificeres således:

Kreditinstitutter	32	117
Gældsbev. kapitalejere	8.720	8.840
Medarbejderobligationer	3.616	3.839
I alt	12.368	12.796

10. Leje- og leasingforpligtelser

Selskabet driver virksomhed fra lejede lokaler. Der er indgået længerevarende lejekontrakter med en uopsigelig indtil henholdsvis 2014, 2020 og 2021. Den årlige leje til disse lejemål udgør:

2012	0	6.220
2014	7.300	7.230
2020	270	265
2021	2.960	0
I alt	10.530	13.715

Der påhviler selskabet følgende forpligtelser for operationel leasing af driftsmateriel og inventar:

Næste år	94	15
2-5 år	140	0
Efter 5 år	0	0
I alt	234	15

11. Pantsætninger

Til sikkerhed for medarbejderobligationer t.DKK 606 er deponeret andre værdipapirer med kursværdi pr. 30.04.12 på t.DKK 660.

12. Honorar til generalforsamlingsvalgt revision

Samlet honorar til revisor for det forløbne år:

Gyrn • Lops • Brandt

Statsautoriserede Revisorer A/S

Lovpligtig revision	210	200
I alt	210	200

13. Nærtstående parter

Bestemmende indflydelse:

Beierholm, Statsautoriseret Revisionskomplementaraktieselskab.

14. Reguleringer

Beløb i t.DKK	2011/12	2010/11
Afskrivninger på materielle og immaterielle anlægsaktiver	20.865	19.788
Fortjeneste/tab ved salg af anlægsaktiver	-216	-69
Indtægter af kapitalandele i tilknyttede virksomheder	0	-16
Finansielle indtægter	-2.781	-3.988
Finansielle omkostninger	9.110	9.593
I alt	26.978	25.308

Noter

15. Ejerfortegnelse

Ingen kapitalejer i Beierholm, Statsautoriseret Revisionspartnerselskab besidder mindst 5 pct. af aktiekapitalens stemmerettigheder eller mindst 5 pct. af aktiekapitalen.

I henhold til det offentlige register over revisionsvirksomheder (ReviReg) er der følgende kapitalejere i selskabet:

Kapitalejere, der ejer hver t.DKK 250 af aktiekapitalen med en stemmeandel på 2,18%:

Hjørring

Borregaard,

Statsaut. Revisionsanpartsselskab
PHE, Statsaut. Revisionsanpartsselskab

Frederikshavn

JBO, Statsaut. Revisionsanpartsselskab

Aalborg

ABI, Statsaut. Revisionsanpartsselskab
Statsaut. revisor Henrik Bjørn
Statsaut. revisor Jens Rytter Andersen
Statsaut. revisor Niels Jørgen Kristensen
Statsaut. revisor Preben Randbæk
Statsaut. revisor
Søren Vestergaard Pedersen

Farsø

Statsautoriseret revisor Ole Poulsen

Hobro

Statsaut. revisor Erik Klitgaard Nielsen
Statsaut. revisor Kenneth Jensen
Statsaut. revisor Thomas Andersen

Hadsund

HSO, Statsaut. Revisionsanpartsselskab

Viborg

JJA, Statsaut. Revisionsanpartsselskab
MAN, Statsaut. Revisionsanpartsselskab

Aarhus

CAA, Statsaut. Revisionsanpartsselskab
CVC, Statsaut. Revisionsanpartsselskab
SGH, Statsaut. Revisionsanpartsselskab
Statsaut. revisor Tage Andersen

Haderslev

PHA, Statsaut. Revisionsanpartsselskab

København

ABA, Statsaut. Revisionsanpartsselskab
CEM, Statsaut. Revisionsanpartsselskab
DAK, Statsaut. Revisionsanpartsselskab
HRJ, Statsaut. Revisionsanpartsselskab
JAA, Statsaut. Revisionsanpartsselskab
JCN, Solrød Strand
Statsaut. Revisionsanpartsselskab
JEH, Statsaut. Revisionsanpartsselskab
JRM, Statsaut. Revisionsanpartsselskab
KMN, Statsaut. Revisionsanpartsselskab
MNA, Statsaut. Revisionsanpartsselskab
PDA, Statsaut. Revisionsanpartsselskab
PNR, Statsaut. Revisionsanpartsselskab
SPH, Statsaut. Revisionsanpartsselskab
SRA, Statsaut. Revisionsanpartsselskab
THN, Statsaut. Revisionsanpartsselskab

Haslev

GMC, Statsaut. Revisionsanpartsselskab

Næstved

HHF, Statsaut. Revisionsanpartsselskab
JBS, Statsaut. Revisionsanpartsselskab

Kapitalejer, der ejer t.DKK 150 af aktiekapitalen med en stemmeandel på 1,31%:

København

Reg. revisor Michael Anker

Kapitalejere, der ejer hver t.DKK 125 af aktiekapitalen med en stemmeandel på 1,09%:

Hjørring

OJO, Statsaut. Revisionsanpartsselskab

Aalborg

ASG, Statsaut. Revisionsanpartsselskab
Statsaut. revisor Asger Lehmann Høj
FEN, Statsaut. Revisionsanpartsselskab

Aarhus

Statsaut. revisor Anders Christiansen
Statsaut. revisor Ivan Madsen
Statsaut. revisor Klaus Kristiansen

Haderslev

SLM, Statsaut. Revisionsanpartsselskab

Kapitalejere, der ejer hver t.DKK 100 af aktiekapitalen med en stemmeandel på 0,87%:

Frederikshavn

SOR, Statsaut. Revisionsanpartsselskab

Haslev

DGH, Statsaut. Revisionsanpartsselskab

Kapitalejere, der ejer hver t.DKK 50 af aktiekapitalen med en stemmeandel på 0,44%:

Hjørring

Statsaut. revisor Torben Pedersen

Viborg

FLA, Statsaut. Revisionsanpartsselskab
VRH, Statsaut. Revisionsanpartsselskab

Aarhus

Statsaut. revisor Martin Rasmussen

København

Bjarne Jensen
Statsaut. Revisionsanpartsselskab
JGR, Statsaut. Revisionsanpartsselskab
JOC Statsaut. Revisionsanpartsselskab

**Hjørring**

Læsøvej 5 A
9800 Hjørring
Tlf. 98 92 18 11

Aalborg

Voergaardvej 2
9200 Aalborg SV
Tlf. 98 18 72 00

Hobro

Smedevej 1 B
9500 Hobro
Tlf. 98 52 09 99

Aarhus

Dusager 16
8200 Aarhus N
Tlf. 87 32 57 00

Haslev

Bregentvedvej 22
4690 Haslev
Tlf. 56 31 27 90

Nykøbing Falster

Slotsgade 11
4800 Nykøbing F.
Tlf. 54 88 25 00

Frederikshavn

Suensonsvej 75
9900 Frederikshavn
Tlf. 98 42 22 66

Aars

Jyllandsgade 21
9600 Aars
Tlf. 98 62 60 44

Hadsund

Ringvejen 2 A
9560 Hadsund
Tlf. 98 57 24 44

Haderslev

Gåskærgade 32
6100 Haderslev
Tlf. 74 52 18 12

Næstved

Handelsskolevej 1
4700 Næstved
Tlf. 55 77 08 77

Dronninglund

Slotsgade 29
9330 Dronninglund
Tlf. 98 84 12 33

Farsø

Frederik IX's Plads 4
9640 Farsø
Tlf. 98 63 14 44

Viborg

Gl. Skivevej 73
8800 Viborg
Tlf. 86 61 18 11

København

Gribskovvej 2
2100 København Ø
Tlf. 39 16 76 00

Slagelse

Industrivej 1
4200 Slagelse
Tlf. 55 77 08 77

www.beierholm.dk