



Årsrapport

2010/11

STATSAUTORISERET
REVISIONSPARTNERSELSKAB



BEIERHOLM – medlem af HLB International
– et verdensspændende netværk af uafhængige revisionsfirmaer og virksomhedsrådgivere

BEIERHOLM
VI SKABER BALANCE

Selskabet

Beierholm
Statsautoriseret Revisionspartnerselskab
Voergaardvej 2
9200 Aalborg SV
Telefon: 98 18 72 00
Hjemmeside: www.beierholm.dk
Regnskabsår: 01.05-30.04
CVR-nr.: 32 89 54 68

Bestyrelse

Statsaut. revisor Kenneth Jensen, formand
Statsaut. revisor Mogens Andersen
Statsaut. revisor Tage Andersen
Statsaut. revisor Thomas Benedictsen-Nislev
Statsaut. revisor Niels Jørgen Kristensen
Statsaut. revisor Peter Nordahl
Statsaut. revisor Tage Borregaard Pedersen
Statsaut. revisor Jørgen Stegmann

Direktion

Statsaut. revisor Tage Borregaard Pedersen
Direktør Viggo Axelsen

Revision

Gyrn • Lops • Brandt
Statsautoriserede Revisorer A/S

Pengeinstitut

Danske Bank



Indhold

Forord	2
Vores visioner, værdier og mission	4
Ledelsesberetning	6
Samfundsansvar	12
Vores ydelser	15
Kunder	20
Medarbejdere	24
Partnere	29
Internationalt	32
Foreningsarbejde	34
Uafhængighed	35
Kvalitet	38
Organisation	42
Gennemsigtighed	44
Historien kort	46
Bestyrelse og direktion	48
Koncernoversigt	49
Årsregnskab 2010/11	50

Fundamentet er styrket

Beierholm har i 2010/11 haft en stigning i nettoomsætningen på godt 2%. Før indregning af tilkøbt omsætning har nettoomsætningen kunnet holdes på stort set samme niveau som i forrige år. Dette til trods for en generel nedgang i omsætningen i revisionsbranchen på 3%. Vi er således overbeviste om, at vores strategi og vores stærke værdier har styrket vores økonomiske fundament yderligere.

I det forløbne år har Beierholm tillige styrket sit fundament på flere andre områder. Både internt i forhold til partnere og medarbejdere – og eksternt i forhold til kunderne, erhvervs-livet og samfundet generelt.

Vi har derfor det bedst tænkelige udgangspunkt i konkurrencen om kunderne og de dygtigste medarbejdere. Det sker med udgangspunkt i de traditionelle revisorydelser og en bred vifte af specialiserede rådgivningsydelser, som matcher de danske virksomheders behov.

Fokus på HR-området

Beierholm er i det forløbne år kåret til den 7. bedste arbejdsplads i Danmark og den 12. bedste arbejdsplads i Europa i kategorien: Virksomheder med over 500 ansatte i den årlige Great Place to Work® undersøgelse. Mindst ligeså glædeligt blev Beierholm samtidig tildelt specialprisen som Danmarks bedste virksomhed til Livslang Læring. Der figurerer ikke andre revisionsvirksomheder på oversigterne for de bedste virksomheder.

For at gøre det lettere og økonomisk mere attraktivt for kvalificerede, statsautoriserede revisorer at komme ind i partnerkredsen har Beierholm i det forløbne år valgt at skifte selskabsform fra at være et aktieselskab til at være et partnerselskab.

Øget fokus på kunderne

Det skal gøre en forskel, og der skal være synlige fordele ved at være kunde hos Beierholm. Dette fokus bærer fortsat frugt. For i 2011 har Beierholm opnået den højeste placering for virksomheder med 10-49 ansatte, når det gælder kundetilfredshed og image i Aalunds årlige analyse af revisionsbranchen, "Revisionsbarometret". For virksomheder med 50-500 ansatte opnår Beierholm fortsat en høj score på image og kundetilfredshed.

Der har også i 2010 været fokus på revisionsbranchen i de danske medier – herunder kvaliteten af revisorerens arbejde. Her er det vores klare synspunkt, at der ikke må være tvivl om kvaliteten og omhyggeligheden i Beierholms arbejde. Vores kunder har krav på og forventer det ultimative af os, når det gælder kompetencer, nærhed, kvalitet og sikkerhed om indholdet i regnskaberne og vores rådgivning. Og sådan skal det være.

Lys i horisonten

Samlet set er det vores vurdering, at dansk erhvervsliv langsomt er ved at genvinde pusten og de mere optimistiske takter igen efter nogle turbulente år med økonomisk afmatning. Vi er overbeviste om, at vi hos Beierholm i mange tilfælde har været medvirkende hertil ved at vise rettidig omhu i hverdagen og sikre den vigtige balance i helheden. Det er netop også grundpillen i vores virksomhed.

Hos Beierholm vil vi kort og godt være de bedste til mennesker – til kunder og medarbejdere.

Tage Borregaard

Adm. direktør. Partner



Tage Borregaard

Adm. direktør. Partner

Videnstafet 2011

I foråret 2011 blev Beierholm nomineret til Dansk Erhvervs Videnstafet 2011, der tildeles nytænkende og ambitiøse videnvirksomheder.

Her udtalte dommerpanelet følgende:

“Beierholm er fantastisk dygtige til at differentiere sig i en ellers tæt branche. De udvikler deres medarbejdere, satser på konstant videreuddannelse og har papir på at være en af Danmarks bedste arbejdspladser. Beierholm har modigt satset på de digitale muligheder med deres revisor app, det er utraditionelt – og en stor succes. Virksomheden er veldrevet, bygger på gode værdier og formår at fastholde og udvikle dynamikken, så der konstant tænkes nyt og innovativt, hvilket gør sig gældende både i forhold til kunderne og medarbejderne.”

Balanceprisen

I efteråret 2010 blev Beierholm tildelt Socialministeriets Balancepris, der tildeles virksomheder, der gør en særlig indsats for at sikre balance mellem karriere og arbejdsliv for medarbejdere. I dommerkomiteens motivering hedder det:

“Beierholm er en virksomhed, der viser en ny vej inden for revisions- og rådgivningsbranchen for, hvordan man skaber flotte resultater og samtidig opfordrer sine medarbejdere til at balancere familie- og arbejdsliv. Beierholms opfattelse af balance som et subjektivt begreb, der forudsætter dialog, er til stor inspiration for andre virksomheder. Beierholms initiativer med individuelle balanceaftaler, tilbud om coachingforløb og medarbejderkurser i personlig planlægning er blot et par eksempler på de initiativer, der har gjort, at Beierholm fortjener årets balancepris i kategorien større private virksomheder.”

Visioner

Kunder

Beierholm er det oplagte valg for både mindre og mellemstore virksomheder og de større selskaber i Danmark, som ønsker en kompetent og personligt engageret revisor, som typisk er forankret i den lokale region, hvor kunden driver virksomhed. Herfra har kunden direkte adgang til et professionelt bagland med dokumenteret erfaring og højt specialiseret ekspertise inden for bl.a. revision, regnskab, skat, moms og afgifter, ledelse, IT og HR – og interne systemer og arbejdsprocesser, som lever op til de højeste standarder, når det gælder kvalitet, sikkerhed, værdiskabelse og balance for kunderne.

Medarbejdere

Beierholm er det oplagte valg for medarbejdere med viden og erfaring inden for selskabets forretningsområder, som ønsker personlig udvikling, høj grad af selvledelse, ansvar og gode karrieremuligheder i en landsdækkende virksomhed, som selv råder over interne ressourcer og kompetencecentre, og som er blandt de mest anerkendte og respekterede i Danmark.

Partnere

Beierholm er det oplagte valg for partnere med dokumenteret erfaring inden for selskabets forretningsområder. De skal have ledelseserfaring, personlige egenskaber og ambitioner og ikke mindst den altafgørende forretningsmæssige forståelse og empati, som er i overensstemmelse med selskabets målsætning om at skabe innovation, værdi og balance på alle planer for virksomheder og for mennesker.

Værdier

Kompetent og professionel

Vi stiler højt både på egne og vores kunders vegne. Vi løser sagen til tiden og uden fejl. Vi formår at være et skridt foran, både når det gælder revision og rådgivning. Fordi vores solide ekspertise er vores fundament, kan vi give kunderne mere, end de forventer.

Nærhed og menneskelighed

Hele løsninger kræver hele mennesker. Revision og rådgivning er ikke kun et spørgsmål om tal. Det er også et spørgsmål om nærvær og forståelse af kunden og kollegaen.

Moderne og innovativ

Vi tænker nyt og tænker anderledes. Vores profil afspejler vores arbejde, at vi tør markere os og allerede i dag tager aktivt stilling til morgendagens udfordringer. Nye tanker baner vejen for nye muligheder. Det er vores fremdrift.

Det er derfor, at vi kan skabe balance.

Kompetence i topklasse, stærke værdier, høj kvalitet, styret udvikling og vækst, forandringsparathed, værdiskabelse og balance er fundamentet i Beierholm.

Mission

Det er Beierholms mission at bidrage til at skabe og fastholde fremgang og vækst for mindre og mellemstore virksomheder i Danmark.

De mindre og mellemstore virksomheder er historisk set Beierholms primære kernekunder.

Kunderne omfatter stort set alle typer virksomheder og selskaber inden for alle sektorer.

Kunderne omfatter stort set alle typer virksomheder og selskaber inden for alle sektorer, som i størrelse varierer fra enkeltmandsvirksomheder eller virksomheder med nogle få medarbejdere – til en stor gruppe af kunder med op til 100 medarbejdere. Hertil kommer en portefølje af kunder, som omfatter nogle af Danmarks større virksomheder, hvoraf flere er børsnoterede.

Beierholm er også revisor for flere pengeinstitutter, institutioner, almennyttige boligforeninger, fonde og privatpersoner.

Samarbejdet med kunderne er baseret på tillid, personlig involvering og betjening, nærhed og levering af værdiskabende rådgivningsydelser af den højeste kvalitet, som tager udgangspunkt i dokumenteret viden og faglig ekspertise.

Partnerne og medarbejderne hos Beierholm er stolte over, at en meget betydelig del af den samlede kundeportefølje har været på selskabets kundeliste i flere årtier.

Hovedtal

Som følge af ændring til ny selskabsform indeholder denne årsrapport for Beierholm, Statsautoriseret Revisionspartnerselskab kun hovedtal for 2010/11.

Hovedtallene for årene 2006/07-2009/10 omfatter de realiserede tal i det overtagne Beierholm, Statsautoriseret Revisionsaktieselskab.

Beløb i t.DKK

Resultat

	2010/11	2009/10	2008/09	2007/08	2006/07
Nettoomsætning	432.273	423.073	415.694	369.677	336.228
Indeks	129	126	124	110	100
Resultat før afskrivninger	25.612	27.150	29.959	21.896	21.396
Indeks	120	125	140	102	100
Afskrivninger på goodwill	11.154	7.531	7.314	5.586	6.162
Indeks	181	122	119	91	100
Afskrivninger på anlægsaktiver i øvrigt	8.565	6.637	7.800	8.060	7.802
Indeks	110	85	100	103	100
Resultat af primær drift	5.893	12.982	14.845	8.250	7.432
Indeks	79	185	200	111	100
Renter, gældsbreve	6.986	0	0	0	0
Finansielle poster i øvrigt	-1.402	814	-1.471	-1.042	-667
Årets resultat / Resultat før skat	304	13.796	13.374	7.208	6.765
Indeks	4	204	198	107	100

Balance

Samlede aktiver	435.105	266.434	259.476	238.370	217.336
Indeks	200	123	119	110	100
Investeringer i goodwill	201.481	35.573	38.866	37.201	39.080
Goodwill i% af nettoomsætning	516	8,4	9,4	10,1	11,6
Investeringer i materielle anlægsaktiver	14.885	17.509	18.396	13.670	12.287
Indeks	121	143	150	111	100
Egenkapital	116.869	21.426	23.009	17.797	18.463
Indeks	632	116	125	86	100

Pengestrømme

Nettopengestrøm fra:

Driften	46.692	3.567	29.073	21.165	17.344
Investeringer	-18.409	-12.581	-22.641	-13.057	-50.358
Finansiering	-14.238	-11.832	1.089	-1.417	11.092
Årets samlede pengestrømme	14.045	-20.846	7.521	6.691	-21.922

Nøgletal

Beløb i t.DKK

	2010/11	2009/10	2008/09	2007/08	2006/07
Rentabilitet					
Overskudsgrad	1,4%	3,1%	3,6%	2,2%	2,2%
Afkast af investeret kapital	1,4%	4,9%	5,7%	3,5%	3,4%
Egenkapitalens forrentning	0,3%	45,1%	46,8%	27,6%	40,4%
Aktivernes omsætningshastighed	1,0	1,6	1,6	1,6	1,5

Soliditet

Egenkapitalandel	26,9%	8,0%	8,9%	7,5%	8,5%
------------------	-------	------	------	------	------

Øvrige

Antal kapitalpartnerandele	45,3	45,2	47,5	47,4	48,0
Antal medarbejdere (gnsn.)	530	524	501	451	416
Antal medarbejdere, ultimo	560	548	544	490	452
Nettoomsætning / kapitalpartnerandel	9.542	9.360	8.751	7.799	7.005
Indeks	136	134	125	111	100
Nettoomsætning / medarbejder	816	807	830	820	808
Indeks	101	100	103	101	100
Personaleomkostninger / medarbejder	568	575	587	604	592
Indeks	96	97	99	102	100
Andre eksterne omkostninger / medarbejder	183	168	168	153	150
Indeks	122	112	112	100	100

I forbindelse med overgangen fra aktieselskab til partnerselskab er der sket væsentlige ændringer ved enkelte poster, som man derfor ikke kan sammenligne direkte.

Det gælder følgende:

Resultatopgørelsen

- Afskrivning på goodwill
- Renter gældsbreve.

Balancen

- Goodwill
- Gældsbreve, aktionærer
- Udskudt skat / Selskabsskat.

Definitioner for beregning af nøgletal

Overskudsgrad	$\frac{\text{Resultat af primær drift} \times 100}{\text{Nettoomsætning}}$
Afkast af investeret kapital	$\frac{\text{Resultat af primær drift} \times 100}{\text{Samlede aktiver}}$
Egenkapitalens forrentning	$\frac{\text{Ordinært resultat} \times 100}{\text{Gennemsnitlig egenkapital}}$
Aktivernes omsætningshastighed	$\frac{\text{Nettoomsætning}}{\text{Samlede aktiver}}$
Egenkapitalandel	$\frac{\text{Egenkapital ultimo} \times 100}{\text{Samlede aktiver}}$

Nøgletallene er beregnet efter Den Danske Finansanalytikerforenings anbefalinger.

Selskabet

og dets hovedaktiviteter

Beierholm, Statsautoriseret Revisionspartnerselskab er en revisions- og rådgivningsvirksomhed ejet direkte af partnere eller af anpartsselskaber ejet af de enkelte partnere. Selskabets ejerfortegnelse fremgår af note 15.

Partnerselskabet er stiftet den 1. maj 2010 og har samme dato fået overdraget alle aktiviteterne i Beierholm, Statsautoriseret Revisionsaktieselskab. Købesummen for aktiviteterne i Beierholm, Statsautoriseret Revisionsaktieselskab er berigtiget ved aktier i partnerselskabet og ved udstedelse af et gældsbrev. Vi henviser her til selskabets åbningsbalance pr. 1. maj 2010, der fremgår af balancen i årsregnskabet.

Beierholm, Statsautoriseret Revisionsaktieselskab er den 15. oktober 2010 ophørsspaltet, og selskabets aktiver og passiver er fordelt blandt 52 anpartsselskaber, der er ejet af aktieselskabets aktionærer.

Selskabet er i dag blandt Danmarks større revisions- og rådgivningsvirksomheder.

Selskabet er i dag blandt Danmarks større revisions- og rådgivningsvirksomheder med en landsdækkende organisation, som er repræsenteret med 14 geografiske kontorer.

Hvert kontor bliver ledet af statsautoriserede revisorer, som er partnere i Beierholm. De enkelte kontorer og afdelinger har direkte adgang til Beierholms kompetencecentre inden for bl.a.

- Revision
- Regnskab
- Skat
- Moms & afgifter
- Rekonstruktion
- Besvigelsesrisiko og opklaring
- IT & IT-revision
- Human Resources Management.

Beierholm har også interne fællesafdelinger inden for HR, IT, marketing og administration, som servicerer den landsdækkende organisation.

Internationalt

Beierholm er dansk repræsentant for og medlem af HLB International, der er et verdensomspændende netværk af uafhængige revisionsvirksomheder og virksomhedsrådgivere. Netværket er repræsenteret i flere end 100 lande.

Statsautoriseret revisor Mogens Andersen, der er partner i Beierholm, har siden 2009 været valgt som Chairman for HLB International.

Et tilfredsstillende resultat

Beierholm har i 2010/11 realiseret en nettoomsætning på 432,3 mio. DKK.

Det regnskabsmæssige resultat i 2010/11 blev på 0,3 mio. DKK.

Selskabet har i årets løb realiseret forholdsvis store tab og hensættelser på tilgodehavender som følge af de negative konsekvenser af den generelle udvikling i dansk erhvervsliv.

Ledelsesberetning

På den baggrund finder Beierholms ledelse det samlede regnskabsmæssige resultat tilfredsstillende. Selvom selskabets vækst og nøgletal generelt er en smule lavere end budgetteret, er de stort set på linje med de overordnede mål.

Ved vurderingen af Beierholms regnskab og resultat er det vigtigt at være opmærksom på, at alle aktionærer er partnere i selskabet, og at deres resultatafhængige arbejdsvederlag er indregnet under personaleomkostninger.

Styrket ledelse

Beierholm har styrket den centrale ledelse i selskabet med ansættelsen af direktør Viggo Axelsen den 1. august 2010. Viggo Axelsen har erfaring fra flere danske og internationale koncerner og har senest været ansat som økonomidirektør i en større virksomhed. Viggo Axelsen indgår i direktionen sammen med administrerende direktør Tage Borregaard, der er statsautoriseret revisor og partner i selskabet.

Fortsat fokus på vækst og endnu bedre geografisk dækning

Det er fortsat Beierholms målsætning, at selskabet skal vokse. Både via organisk vækst og via akquisition i områder, hvor der er et forretningsmæssigt grundlag herfor.

Der er især fokus på at indbyde velfungerende og sunde revisionsvirksomheder med en stærk, lokal forankring. Ved at indgå i Beierholm forøges mulighederne for at matche kundernes krav om og behov for specialviden og kompetencer inden for revision, regnskab, skat, moms, IT, HR, effektive it-værktøjer og faglige standarder.

Realiserede udvidelser i 2010/11

Busch-Sørensen, Statsautoriseret Revisionspartnerselskab med kontor i Aarhus har den 1. januar 2010 overdraget sine aktiviteter til Beierholm. Samtidig blev de statsautoriserede revisorer Anders Christiansen, Klaus Kristiansen, Ivan Madsen og Martin Rasmussen optaget som partnere og aktionærer.

I september 2011 flytter Beierholms 70 medarbejdere fra to adskilte adresser i Aarhus til et nybygget Green Building kontorhus med en markant beliggenhed i Aarhus, som fremover både vil rumme plads til Beierholms nuværende aktiviteter i Aarhus-området – og til den forventede vækst med flere nye kollegaer som følge.

Særlige risici

Ledelsen vurderer, at Beierholm ikke er eksponeret for risici i større omfang end i tidligere år. For at undgå fejl og mangler i vores revision og rådgivning har Beierholm til stadighed stor fokus på kvalitetsstyring og kvalitetskontrol. Dette for at give vores kunder de bedste ydelser samt forhindre erstatningskrav og evt. dårlig omtale af selskabet. Herudover er der fortsat opmærksomhed på de interne systemer, som kan identificere risici for, at kunder ikke kan betale Beierholm for udført rådgivning og andre ydelser. Beierholm har tillige fokus på ydelser, som kan hjælpe kunderne igennem konsekvenserne af den økonomiske afmatning og derved samtidig reducere den potentielle risiko for, at Beierholm lider tab.

Viden, ressourcer og udvikling

Beierholm beskæftigede i 2010/11 i gennemsnit 530 medarbejdere på fuld tid mod 524 medarbejdere året før. Af den samlede stab har ca. 340 medarbejdere en videregående uddannelse, og flere end 100 medarbejdere er konstant i gang med en videregående uddannelse.

Selskabet anvender betydelige ressourcer på systematisk og målrettet efteruddannelse og kompetenceudvikling på alle niveauer i organisationen. Det sker både i form af obligatorisk og frivillig uddannelse og træning.



Viggo Axelsen
Direktør

I september 2011 flytter Beierholm i Aarhus til et nybygget Green Building kontorhus med en markant beliggenhed.

Interne spidskompetencer

Beierholms kompetencecenter for faglig udvikling har i årets løb styrket udviklingen af selskabets revisions- og regnskabsprogrammer. Dette arbejde har omfattet opdatering og udarbejdelse af nye faglige standarder og paradigmer. Det er sket i forhold til den aktuelle lovgivning i Danmark og den voksende mængde af EU- og andre internationale standarder, som berører Beierholms kunder.

Selskabet vil også i fremtiden anvende betydelige ressourcer på selv at udvikle nye forretningsmæssige ydelser og koncepter – specielt rettet mod kunderne blandt de mindre og mellemstore virksomheder.

Uddannelse

Når det gælder ekstern uddannelse, støtter Beierholm i betydeligt omfang, at medarbejdere løbende deltager i eksterne uddannelsesforløb specielt i forbindelse med uddannelserne til HD i Regnskabsvæsen og Økonomistyring, cand.merc.aud. og statsautoriseret revisor.

Samfundsansvar

Beierholm har ikke etableret formelle politikker for selskabets sociale ansvar (CSR). Men virksomhedens stærkt forankrede værdier, det etiske fundament og den daglige praksis og adfærd er i sig selv med til at sikre, at selskabet i alle tænkelige sammenhænge agerer socialt ansvarligt og med et stærkt engagement.

Det er Beierholms hensigt at starte formelle processer, som har til formål at definere og formulere realistiske og fremadrettede politikker for selskabets sociale ansvar.

Fokus på miljømæssig ansvarlighed

Det er i store træk kun selskabets forbrug af el, varme og brændstof til medarbejdernes kørsel i personbiler og til andre rejser, at selskabets aktiviteter udgør en direkte miljøpåvirkende faktor.

Beierholm har til stadighed fokus på at begrænse CO₂-udledningen i forbindelse med selskabets drift og forretningsmæssige aktiviteter.

Betydningsfulde hændelser efter regnskabsårets afslutning

Der er ikke indtruffet betydningsfulde hændelser efter regnskabsårets afslutning.

Positive forventninger til fremtiden

Beierholm forventer i 2011/12 både at forbedre sine nøgletal og det samlede resultat i forhold til nærværende årsrapport.

Det vil være et resultat af selskabets målrettede markedsføring og salgsindsats i det kommende år – specielt rettet mod kernesegmentet blandt mindre og mellemstore virksomheder.

Desuden vil selskabet fortsat være åben for akkvisition af eller fusion med sunde, uafhængige revisionsvirksomheder, som kan se fordelene i at blive en del af Beierholms landsdækkende netværk med adgang til selskabets tværgående kompetencecentre og specialister. Det vil både være aktuelt i geografiske områder, hvor Beierholm allerede har en stærk base og derfor kan tilføre omsætning og indtjening, og i områder med et forretningsmæssigt potentiale.

Beierholm forventer at kunne reducere selskabets tab/hensættelser på tilgodehavender som følge af de mere positive takter i erhvervslivet i forhold til det netop afsluttede regnskabsår.

Selskabet vil fortsat være åben for akkvisition af eller fusion med sunde, uafhængige revisionsvirksomheder.

Et samfund i balance

Beierholm har en årelang tradition for at agere socialt ansvarligt, som selskabet har praktiseret længe før, at CSR (Corporate Social Responsibility) blev et alment begreb i danske og internationale virksomheder.

For Beierholm handler CSR – ligesom selskabets forretningsmæssige aktiviteter – om at skabe reel balance omkring nogle centrale forhold.

Den ønskede balance omfatter:

- Mennesker
- Miljøet
- Samfundet.

Mennesker

Det er Beierholms målsætning at yde en del af sit samfundsmæssige bidrag via målrettede aktiviteter, som henvender sig til selskabets medarbejdere, kunder og samarbejdspartnere.

På medarbejdersiden gælder det kompetenceudvikling, livslang læring, inspiration, trivsel og karriereudvikling i en sund balance mellem arbejdslivet og privatlivet.

Det er vores målsætning, at selskabets kunder og samarbejdspartnere skal opleve Beierholms værdier, holdninger, hensigter og adfærd som sande, positive og reelle i enhver forretningsmæssig sammenhæng og som en relevant og integreret del af samarbejdet.

Beierholm har et aktivt Samarbejdsudvalg, som er et stort aktiv for virksomheden – også når det gælder trivsel, videndeling og erfaringsudveksling. For det er netop disse elementer, der er afgørende for at kunne skabe balance og vækst for selskabets medarbejdere og kunder.

Samarbejdsudvalget repræsenterer samtlige medarbejdere i Beierholm. Udvalget holder fire faste møder om året plus ad hoc efter behov. Alle medarbejdere hos Beierholm modtager efterfølgende referat fra møderne.

Igen i 2010 deltog Beierholm i undersøgelsen Great Place to Work. Selskabet betragter undersøgelsen som et væsentligt, uafhængigt bidrag til vurdering af medarbejdernes trivsel i virksomheden – og herunder også i de enkelte afdelinger.

Beierholm anvender resultaterne fra Great Place to Work undersøgelsen i forbindelse med efterfølgende trivselsoptimering. Det sker bl.a. via dialogbaserede processer mellem medarbejderne og ledelsen med henblik på at formulere handleplaner, som skal bidrage til at forøge medarbejdernes trivsel.

Det er vores målsætning, at selskabets kunder og samarbejdspartnere skal opleve Beierholms værdier, holdninger, hensigter og adfærd som sande, positive og reelle i enhver forretningsmæssig sammenhæng og som en relevant og integreret del af samarbejdet.



Beierholm har i flere år aktivt medvirket til at begrænse CO₂-udledningen i forbindelse med selskabets drift og forretningsmæssige aktiviteter.

Fokus på miljømæssig ansvarlighed

Beierholm har i flere år aktivt medvirket til at begrænse CO₂-udledningen i forbindelse med selskabets drift og forretningsmæssige aktiviteter. Selskabet har indgået en formel aftale om kun at forbruge såkaldt grøn og CO₂-fri el produceret af vindmøller i Danmark. Dette medfører, at Beierholm årligt nedbringer sin udledning af CO₂ med ca. 500 ton.

Desuden har Beierholm indgået aftale med Center for Energibesparelser (Go' Energi) om at nedbringe el-forbruget med 2% om året. Det sker via målrettet information til medarbejderne om forbruget og via interne kampagner, som motiverer medarbejderne til personligt at være med til at reducere energiforbruget. Desuden har Beierholm generelt fokus på at prioritere indkøb af energibesparende varer, produkter og udstyr.

Beierholm har således en målsætning om at være med til at reducere de miljømæssige belastninger ved at:

- Reducere energiforbruget i alle sammenhænge, hvor det er forsvarligt
- Reducere virksomhedens, kundernes og samfundets forbrug af papir og emballager ved i videst muligt omfang at anvende digital kommunikation, dokumentation og arkivering
- Reducere den miljømæssige belastning ved at prioritere indkøb af varer, maskiner, udstyr og inventar, hvor producenterne kan dokumentere reduktion af miljøbelastningen ved fremstillingsprocesserne og varernes livscyklus.

I indeværende regnskabsår har selskabet desuden haft særligt fokus på miljøet i forbindelse med valget af det såkaldte Green Building koncept ved bygning af Beierholms nye domicil i Aarhus.

Desuden har Beierholm både opnået landsdækkende opmærksomhed og modtaget mange anerkendelser i forbindelse med lanceringen af revisionsbranchens første mobile app. Udover at give kunderne lynhurtig adgang til viden via Beierholms app er omfanget af udsendt information på print blevet markant reduceret. Et vaskeægte CSR-projekt, som slår to fluer med ét smæk ved både at sikre bedre service og reducere miljøbelastningen.

Samfundet

Beierholm bidrager til at skabe balance i samfundet bl.a. ved, at selskabets ydelser:

- Skal have høj faglig kvalitet og så vidt muligt bidrage til at skabe værdi og sikkerhed for kunden – og dermed for samfundet som helhed
- Understøtter iværksætterinitiativer ved at tilbyde uddannelse og sparring til relevante netværk
- Understøtter initiativer, udfordringer og muligheder, som fremmer Danmarks interesser i en global verden.

I Beierholm er kompetencer og professionalismisme de primære forudsætninger for selskabets tilstedeværelse i markedet og for at kunne levere rådgivning og andre ydelser af den højeste kvalitet. Derfor er der en logisk sammenhæng mellem, at hvis Beierholms ydelser er de rigtige for kunden, vil det også have en positiv effekt på samfundet.

Helt generelt er udviklingen i samfundet afhængig af, at summen af viden og kompetencer er i vækst. Her bidrager Beierholm målrettet i mange sammenhænge både inden for og uden for virksomhedens rammer. Det omfatter bl.a. undervisning og deling af viden på de højere læreanstalter, i tidsskrifter og magasiner samt faglige arrangementer for nuværende og potentielle kunder.

Beierholm arbejder aktivt med produktudvikling og bidrager løbende til den faglige og lovgivningsmæssige dagsorden inden for revision, regnskab, rådgivning og skat. Selskabet deler således sin viden ved deltagelse i faglige fora – herunder i FSR – og i særlige udvalg og kommissioner nedsat af offentlige myndigheder og styrelser.

Beierholm udvikler endvidere løbende nye værktøjer, der har til formål både at udvikle morgendagens produkter og serviceydelser og at optimere eksisterende ydelser og systemer og hermed den samlede værdiskabelse.

Iværksætteri og lokal involvering

Mange af Danmarks små virksomheder har via innovativt og målrettet iværksætterarbejde formået at etablere mange nye virksomheder og kommercielle initiativer, som kommer samfundet til gode.

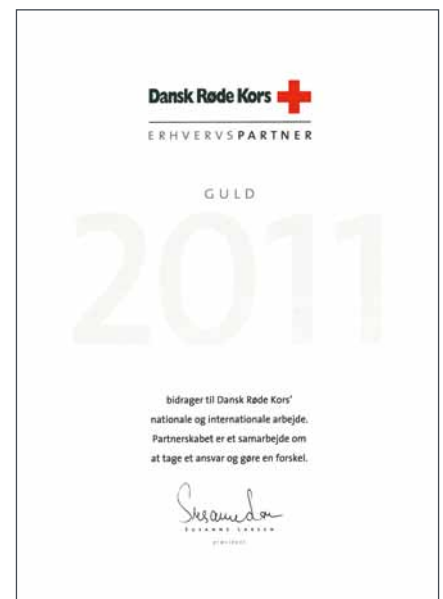
Med stærk lokal repræsentation kombineret med Beierholms store erfaring med at rådgive og servicere mindre og mellemstore virksomheder er det oplagt for selskabet at have fokus på iværksætttermiljøet i Danmark.

Selskabet bidrager bl.a. med aktiv rådgivning og undervisning til en lang række erhvervsorganisationer og netværk – og via aktivt arbejde i forskellige lokale erhvervsråd.

Herigennem forsøger Beierholm at understøtte de rigtige ideer, som kan bidrage til samfundets vækst, herunder til nye arbejdspladser.

Velgørenhed

Beierholm har en årelang tradition for at støtte organisationer som Dansk Røde Kors og Danmarksindsamlingen. Men selskabet støtter også i betydeligt omfang lokale og landsdækkende initiativer, foreninger og sportsklubber med økonomiske bidrag.



Beierholm har en årelang tradition for at støtte organisationer som Dansk Røde Kors og Danmarksindsamlingen.

De fleste danske virksomheder behøver kun **én rådgiver**, og her er **Beierholm** det **sikre valg**

Helt overordnet er det Beierholms målsætning at være den professionelle revisions- og rådgivningsvirksomhed, som er det oplagte valg for alle typer af virksomheder i Danmark på tværs af brancher, virksomhedsstørrelser og geografisk placering.

Beierholms rådgivning og øvrige ydelser tager udgangspunkt i følgende hovedområder:

- Revision
- Regnskabsmæssig assistance
- Økonomisk rådgivning
- Skat, moms og afgifter
- Bogføring og erhvervsservice.



Anders Bisgaard
Statsaut. revisor, leder af
Faglig udviklingsafdeling

Men en betydelig del af selskabets arbejdsopgaver beskæftiger sig også med rådgivning og serviceydelser inden for bl.a.

- IT
- IFRS og implementering af disse standarder
- Forebyggelse af besvigelser
- Salgsmodning af virksomheder
- Generationsskifte
- Iværksætter
- Krisestyring
- Rekonstruktion
- "Virksomhedstjek" og
- Human Resources Management.

Beierholms faglige fundament

Beierholms kompetencecenter for "Faglig udvikling" har ansvaret for at sikre, at Beierholm til enhver tid og i enhver henseende kan tilbyde alle kunder en vifte af professionelle serviceydelser, der er baseret på den nyeste viden – og dokumenterede metoder i den højeste kvalitet i forhold til branchens standarder.

Dette er med til at sikre, at Beierholm kan opfylde målsætningen om at skabe værdi og balance for kunderne.

Det sikrer Beierholm bl.a. ved at ajourføre selskabets ydelser, metoder, systemer og værktøjer, så de løbende kan danne grundlag for yderligere optimering og effektivisering.

Revision

Efter de nyeste regler er aktie- og anpartsselskaber i Danmark omfattet af krav om revision, hvis de i to på hinanden følgende regnskabsår overskrider to af følgende tre kriterier:

- En balancesum på 4 mio. DKK
- En nettoomsætning på 8 mio. DKK
- Et gennemsnitligt antal på 12 heltidsbeskæftigede medarbejdere i løbet af regnskabsåret.

Det samme kan gælde for visse interessentskaber og kommanditselskaber.

Holdingselskaber vil dog altid være omfattet af krav om revision.

Værdien af revision

De fleste virksomheder har fordel af at kunne fremlægge en revideret årsrapport med en påtegning fra en statsautoriseret revisor. Det vil erfaringsmæssigt især bl.a. være tilfældet i virksomheder med:

- Flere ejere – og specielt i virksomheder, hvor ikke alle ejerne er involveret i den daglige drift
- Adskilt ejerskab og ledelse
- Ekstern bestyrelse
- Store lån eller forpligtelser
- Beskeden egenkapital i forhold til gældsforpligtelser, og hvor værdierne i virksomheden er afgørende for samarbejdspartnere
- Ønske om at tiltrække investorer eller långivere til at sikre fremtidig vækst
- Overvejelser om generationsskifte eller involvering af eksterne parter til at overtage hele eller dele af virksomheden.

Mindre virksomheder kan vælge mellem tre muligheder for sikkerhed

Når det gælder kontrol af virksomhedens regnskab, kan virksomheden i princippet vælge at involvere en revisor til at udarbejde en erklæring på tre forskellige måder.

Her vil der frem for alt være forskel på graden af sikkerhed, som man kan udlede af revisors erklæring i forhold til virksomhedens eget valg af revisors arbejdsindsats og dermed også omkostningerne til revisors honorar for den aftalte arbejdsindsats.

1. Revision

Revision omfatter, at Beierholm gennemfører en kontrol af virksomhedens årsrapport og de administrative procedurer og rutiner omkring bogføring og finansielle forhold efter nøje fastlagte standarder og regler.

Beierholm afslutter sit arbejde med en påtegning i form af en revisionspåtegning, som beskriver de konstaterede regnskabsmæssige og finansielle forhold i virksomheden.

Lever virksomheden op til de lovgivningsmæssige krav til regnskabsafleggelse, vil det fremgå entydigt af revisors påtegning. I daglig tale kalder man det ofte en "blank påtegning", og det er udtryk for, at regnskabet giver et retvisende billede i overensstemmelse med årsregnskabsloven.

2. Review

Den nyere lovgivning har åbnet op for, at en række virksomheder kan vælge at få Beierholm til at gennemføre et såkaldt review af virksomhedens regnskabsmæssige forhold og status i stedet for en egentlig revision.

Ved et review udarbejder Beierholm en erklæring, som giver mindre sikkerhed, end tilfældet er ved revision. For her kontrollerer revisor ikke det samlede regnskabsgrundlag, men baserer sin erklæring på analyser af virksomhedens regnskab og forespørgsler til ledelsen og andre ansatte i virksomheden.

Beierholm anbefaler review af årsrapporten til de virksomheder, der ønsker at fravælge revision, således at regnskabet forsynes med en erklæring fra revisor som en uafhængig og kompetent tredjemand. Det giver fortsat en regnskabsbruger en grad af sikkerhed for, at regnskabet er retvisende.



Beierholm har beskrevet indholdet i revisionsydelsen i publikationen "Merværdi ved revision". Her gennemgår vi detaljeret de forskellige muligheder for valg af enten revision eller andre ydelser, som også beskrevet her på disse sider i årsrapporten.

3. Erklæring om assistance

Endelig giver den nye lovgivning en række virksomheder mulighed for at aflægge regnskab med assistance fra en revisor, som med en erklæring bekræfter sin medvirken.

Erklæringen har imidlertid ikke en konklusion, hvor revisor udtaler sig om, hvorvidt årsrapporten giver et retvisende billede i overensstemmelse med årsregnskabsloven eller tilsvarende.

Når Beierholm har udført assistance, er der nemlig ikke indhentet dokumentation for regnskabsgrundlaget eller fuldstændigheden heraf. Årsregnskabet er alene gennemgået for åbenlyse fejl og mangler. Og derfor kan Beierholm i sådanne tilfælde kun afgive en erklæring om det faktisk udførte arbejde – og uden en konklusion.

Regnskabsbrugere opnår dog med revisors erklæring om "ydte assistance" en sikkerhed for, at en kompetent statsautoriseret revisor fra Beierholm har hjulpet med opstilling af regnskabet, og at regnskabet dermed overholder de formelle bestemmelser i regnskabslovgivningen.

Aktiv rådgivning og assistance

Ofte vil en udført revision udmønte sig i anbefalinger og gode råd til kunden, som vil skabe værdi, bedre resultater, øget effektivitet og større økonomisk sikkerhed for virksomheden og dens ejer(e). Revisionen vil også kunne danne grundlag for anbefalinger til kunden om bl.a. optimering af forretningsmæssige processer, fastlæggelse af administrative rutiner og rapporteringssystemer etc. i kundens virksomhed.

Regnskabsmæssig assistance til kunderne omfatter bl.a. udarbejdelse af årsrapporter, årsregnskaber, perioderegnskaber, regnskabs- og budgetkontrol, regnskabsanalyser og tilsvarende opgaver for private og offentlige virksomheder, organisationer, institutioner og for privatpersoner.

Nye regler ved rekonstruktion

Med virkning fra den 1. april 2011 har Folketinget vedtaget nye regler for insolvente virksomheder. Det er et regelsæt, der tager udgangspunkt i at hjælpe nødlidende virksomheder på fode, inden de ender i en konkurs.

I stedet for at indgå i en periode med betalingsstandsning og fortsat drift iværksættes straks en rekonstruktion, med det formål at få virksomhed til at overleve og fortsætte i drift.

Beierholm kan indtræde som regnskabskyndig tillidsmand

Konsekvenserne af de nye regler er, at begrebet betalingsstandsning ophører. Det betyder, at en virksomhed med stor gæld ikke længere selv har mulighed for at bede om henstand (betalingsstandsning) og på egen hånd prøve at genoprette den økonomiske situation.

I stedet kan den berørte virksomhed eller – som noget helt nyt – også virksomhedens kreditorer anmelde en rekonstruktion. Det betyder, at kreditorer får mulighed for at påvirke processen, mens der fortsat er frie og ubehæftede aktiver hos virksomheden (skyldneren).

Når rekonstruktionen er etableret, udpeger skifteretten en rekonstruktør – typisk en advokat – som får til opgave at styre rekonstruktionsforhandlingerne, at udarbejde et oplæg til en rekonstruktionsplan – og herunder at holde møder med kreditorerne om planens vedtagelse.



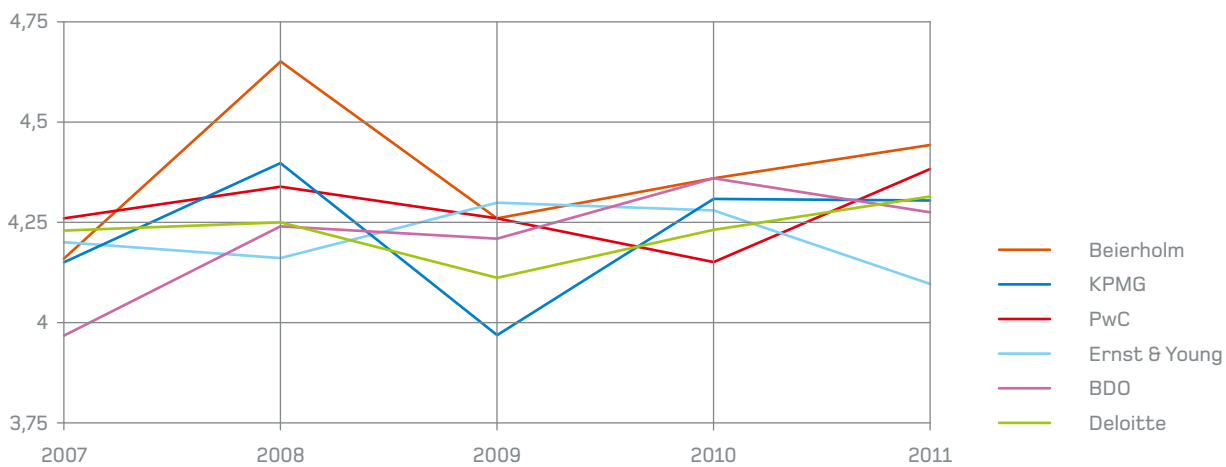
Beierholm har som mål at deltage aktivt i fremtidens rekonstruktioner og fungere som en proaktiv og professionel sparringspartner i forhold til rekonstruktøren af virksomheden.

Aalund Business Researchs revisoranalyse "Revisionsbarometret" fra maj 2011 viser, at Beierholm blandt de største revisionsvirksomheder har den højeste kundetilfredshed og det bedste image blandt revisionsvirksomhedernes egne kunder, målt blandt virksomheder med fra 10 til 49 ansatte.

Også blandt virksomheder med mere end 50 ansatte har Beierholm fortsat en høj score på image og kundetilfredshed.

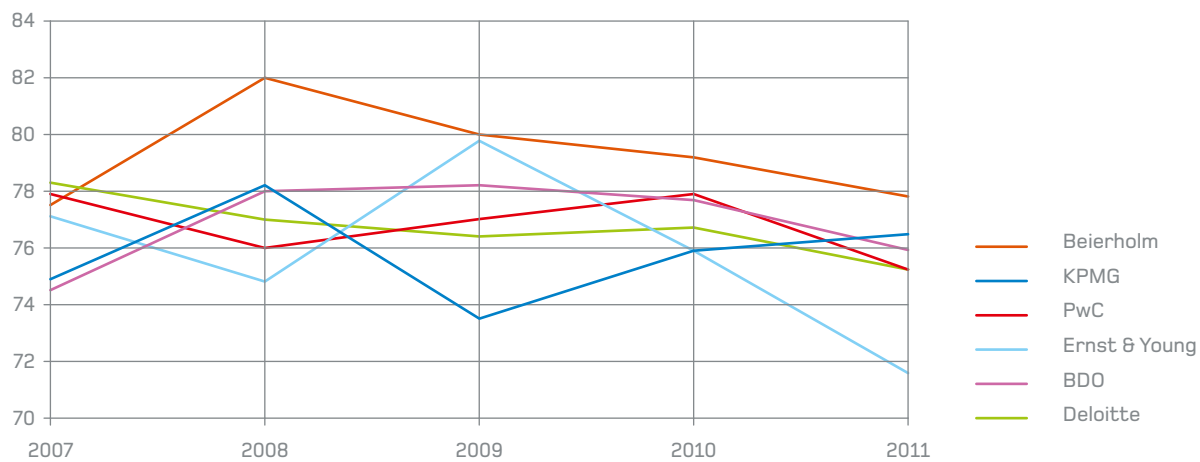
Kundetilfredshed

Hos de største revisionsfirmaer siden 2007. Kundeaktiviteter med fra 10 til 49 ansatte.



Kundeimage-index

For de største revisionsfirmaer siden 2007. Kundeaktiviteter med fra 10 til 49 ansatte.



Men med de nye regler skal der også medvirke en regnskabskyndig i rekonstruktionsarbejdet. Det vil typisk være en revisor, der som regnskabskyndig tillidsmand skal sikre, at rekonstruktionen foregår på baggrund af et regnskabsgrundlag af høj kvalitet, og at løsningen foregår på et objektive og professionelt niveau. Det stiller naturligvis store krav til revisors uafhængighed, idet denne ikke må have fungeret for virksomheden (skyldneren) i to år før og to år efter rekonstruktionen.

Beierholm forventer, at selskabets revisorer vil være blandt de "regnskabskyndige tillidsfolk", som landets skifteretter ofte vil udpege til at deltage i forbindelse med virksomhedsrekonstruktioner.

Skat

Beierholms kunder har direkte adgang til kompetent rådgivning om skat, moms og afgifter i Beierholms anerkendte kompetencecenter for skat.

Rådgivning om skat, moms og afgifter er typisk forankret hos den faste revisor hos Beierholm, som har ansvaret for samarbejdet med kunden. Det har stor betydning i det daglige samarbejde med kunden, fordi det derved er den samme kreds af faste rådgivere og medarbejdere hos Beierholm, som hjælper den enkelte kunde. Det kan f.eks. være i forbindelse med at udarbejde den skattepligtige indkomst, rådgivning og bistand i forbindelse med en evt. skattesag, ved forhandlinger med skattemyndighederne og i andre tilsvarende sammenhænge.

Skattetjek

Skattetjek er blandt de nye tiltag fra Beierholms kompetencecenter for skat, som Beierholms revisorer kan anvende i deres løbende samarbejde med deres kunder. Der er her tale om et nyt rådgivende og forebyggende værktøj, som hele tiden kan være med til at sikre, at kunden betaler den korrekte skat – hverken mere eller mindre.

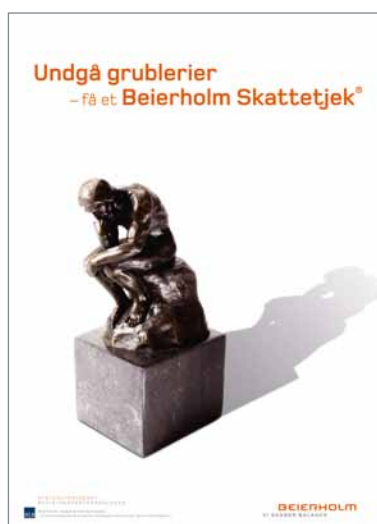
Skattetjek vil beskytte virksomheden og dens omdømme og vil desuden kunne spare virksomheden for omkostningstunge og ressourcekrævende "sager" med myndighederne, uventede efterregninger eller måske ligefrem bøder for overtrædelse af de gældende regler.

Outsourcing giver maksimal fleksibilitet for kunderne

Beierholm har igennem mange år tilbudt sine kunder adgang til at outsource en række både rutinemæssige og specialiserede opgaver til Beierholm.

Her kan den enkelte kunde få en skræddersyet løsning, som sikrer, at virksomheden "har orden i eget hus", når det f.eks. gælder det daglige bogholderi, lønadministrationen, tilrettelæggelsen af betalingsrutiner og tilsvarende opgaver. Den konkrete service bliver altid aftalt individuelt og fleksibelt i forhold til den enkelte kundes behov.

I mange tilfælde kan Beierholms medarbejdere udføre og håndtere de aftalte arbejdsopgaver online, hvilket ofte kan være mere hensigtsmæssigt, end hvis medarbejderen skal udføre arbejdet fysisk i kundens virksomhed.



Skattetjek er et nyt rådgivende og forebyggende tiltag. Kunden skal betale den korrekte skat – hverken mere eller mindre.

Vores samarbejde skal mærkes

Vi er stolte af vores samarbejde med mange kunder i mange brancher. Her viser vi et lille udsnit.

— D a m g a a r d —





århus **miljø**Center



Royal Fish
Denmark

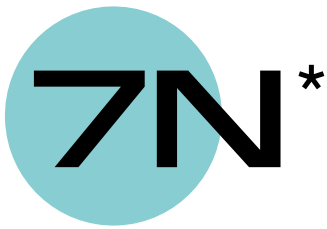


Q E E P

HOSTA
industries a/s



Kai Andersen A/S
civilingeniører & entreprenører



ØJENLÆGERNES HUS



FORMUE PLEJE

ASSECO
DENMARK

TWINHEAT®

Abildskou

Skallerup Klit®

Winther



Danske
Andelskassers Bank A/S

NOVA
PLADS TIL VELVÆRE



Nordjyske Bank

RESPONSIVE

maileg®



AGRI·NORCOLD





Beierholms kunder

Beierholm har flere end 15.000 faste kunder på kundelisten.

Kunder med særlig offentlig interesse

I henhold til §27, stk. 1, pkt.9 i Lov om godkendte revisorer og revisionsvirksomheder m.v., skal selskabet offentliggøre en liste over virksomheder omfattet af §21, stk. 3, for hvilke selskabet i regnskabsåret har afgivet revisionspåtegninger på regnskaber, herunder udtalelser om ledelsesberetninger i henhold til årsregnskabsloven, og ved afgivelse af andre erklæringer med sikkerhed, der ikke udelukkende er bestemt til eget brug:

1. Virksomheder, som har værdipapirer optaget til handel på et reguleret marked i et EU-land eller et EØS-land

Nasdaq OMX Nordic Exchange,
Københavns Fondsbørs

- Afdeling Jyske Invest Hedge Markedsneutral – Aktier (Hedeforeningen Jyske Invest)
- Asgaard Group A/S
- Dantherm A/S
- Investeringsforeningen Jyske Invest
- Investeringsselskabet Luxor A/S
- Nordjyske Bank A/S
- Nørresundby Bank A/S
- Rella Holding A/S
- Schaumann Properties A/S
- Trifork A/S
- Aalborg Boldspilklub A/S (AaB)

2. Virksomheder, der er underlagt Finanstilsynet

- Danske Andelskassers Bank A/S
- Dronninglund Sparekasse
- Fjaltring-Trans Sparekasse
- Hals Sparekasse
- Merkur Den Almennyttige Andelskasse
- Refsnæs Sogns Spare- og Lånekasse
- Sammenslutningen af Danske Andelskasser
- Sparekassen Farsø
- Sparekassen Hobro
- Sparekassen Kronjylland
- Sparekassen i Skals
- Sparekassen Østjylland
- Ulfborg Sparekasse
- Fåmandsforeningen Jyske Invest Engros



Vi er gerne sammen med vores kunder og medarbejdere. Ved mødebordet og ved generalforsamlingen, og også gerne under mere afslappede former. Her ses nogle glimt fra Beierholms kundearrangement "Damernes Dag" på Klampenborg Galopbane i september 2010.

- Hedgeforeningen Jyske Invest
- Investeringsforeningen Jyske Invest International
- Jyske Invest Fund Management A/S
- Specialforeningen Jyske Invest
- Dana Invest Fondsmæglerselskab A/S
- Pensionskassen for Tjenestemænd i Det Classenske Fideicommis
- Forsikringselskabet af 1. juni 2007 A/S
- Fiskefartøjsforsikringen Læsø G/S
- Skagen Skibsforsikring G/F
- Skibsforsikringen Frederikshavn G/F

Herudover har Beierholm følgende kunder, der er optaget til handel på de alternative markedspladser, henholdsvis First North og OTC-listen

First North

- Aktiv Formueforvaltning Stratego A/S
- Danventures A/S
- Enalyzer A/S
- Jobindex A/S
- Travelmarket A/S

OTC-selskaber

- Copenhagen Investor A/S
- Viborg F.F. Prof. Fodbold A/S

Beierholm er tæt på **toppen** blandt **Danmarks bedste** arbejdspladser

Beierholm er en videnvirksomhed, hvor medarbejderne er den afgørende forudsætning for at skabe værdi og vækst på mange planer.

Derfor har Beierholm i en årrække målrettet arbejdet på at udvikle virksomheden til at være en attraktiv arbejdsplads med et inspirerende miljø, som kan tilbyde den enkelte medarbejder de bedst tænkelige muligheder og udfordringer for faglig og personlig udvikling – og ikke mindst et liv, hvor der er balance imellem arbejdslivet og privatlivet.

Det sker med udgangspunkt i Beierholms HR-vision, som beskriver, hvad virksomheden stræber efter som arbejdsplads:

Beierholms HR-vision

“Beierholm vil være den bedste arbejdsplads i revisionsbranchen for dygtige mennesker, som ønsker at arbejde med revision og rådgivning i mindre og mellemstore virksomheder.”

Derfor arbejder Beierholm målrettet på at skabe en virksomhedskultur, hvor:

- Ledelsen og medarbejderne har tillid til hinanden
- Vi er stolte af det arbejde, vi udfører
- Vi føler fællesskab med vores kolleger.

Great Place To Work® Institute Danmark

Med disse ambitiøse mål er det ikke uden stolthed, at Beierholm igen i 2010 har modtaget kåringen som en af Danmarks bedste arbejdspladser. I 2010 blev det til en meget flot plads som nr. 7 i kategorien “Store virksomheder” (flere end 500 medarbejdere), hvilket er en forbedring på 4 pladser i forhold til året før.

Samtidig blev Beierholm 2010 også belønnet med specialprisen for “Livslang læring”.

Herudover er Beierholm ultimo maj 2011 blevet kåret til den 12. bedste arbejdsplads i Europa ligeledes i kategorien “Store virksomheder” med flere end 500 medarbejdere.

Beierholms deltagelse i Great Place to Work® er en strategisk beslutning, som bestemt ikke alene handler om at opnå en høj placering for selskabet på ranglisten over Danmarks bedste arbejdspladser. Deltagelsen indgår som en integreret del af Beierholms samlede HR-Vision om at opbygge og vedligeholde den højeste mulige standard og kvalitet, som sikrer medarbejderne optimale arbejdsvilkår og udviklingsmuligheder på alle planer.

Stor opbakning om den uvildige undersøgelse

Grundlaget for kåringen af Danmarks bedste arbejdspladser bliver etableret gennem et omfattende spørgeskema til samtlige medarbejdere i de deltagende virksomheders organisationer.

Svarprocenten blandt Beierholms medarbejdere var i 2010 på 96%, hvilket er exceptionelt højt.

Det sender igen i år et klart signal om, at medarbejderne i Beierholm har en stor interesse i at bidrage aktivt til den fortsatte positive udvikling af både virksomheden og arbejdspladsen.



Beierholm blev i 2010 kåret med en flot 7. plads i kategorien “Store virksomheder” og blev endvidere belønnet med specialprisen for “Livslang læring”.

Det har i særlig grad gjort indtryk på ledelsen i Beierholm, at 95% af medarbejderne gav udtryk for enighed i udsagnet: "Jeg er stolt af at fortælle andre, at jeg arbejder her", 91% var enige i udsagnet: "Jeg er stolt over det resultat, vi opnår på arbejdspladsen", og 94% var enige i udsagnet: "Alt taget i betragtning mener jeg, at Beierholm er et rigtigt godt sted at arbejde".

Disse svar vidner om stor sammenhæng mellem Beierholms visioner og medarbejdernes reelle oplevelser i hverdagen, hvilket er i overensstemmelse med Beierholms målsætning om at være det oplagte valg for kvalificerede medarbejdere, som ønsker personlig udvikling, høj grad af selvledelse, ansvar og gode karrieremuligheder i en landsdækkende videnvirksomhed.

Beierholm har gennemført en tilsvarende trivselsundersøgelse i 2011 – igen i samarbejde med Great Place To Work® Institute Danmark. Resultaterne af denne undersøgelse bliver publiceret i november 2011.

Fem nye fokusområder

Direktionen og HR-ledelsen har fortsat stort fokus på at skabe yderligere forbedringer, optimeringer og effektiviseringer. Og det vil i det kommende år ske med udgangspunkt i følgende fem fokusområder, som udspringer af Beierholms HR-strategi:

- Ledersparring
- Lederudvikling
- Fastholdelse
- Tiltrækning
- HR-nøgletal.

Talentpleje og livslang læring

Med tildelingen af specialprisen "Livslang læring" til Beierholm af Great Place to Work® Institute Danmark i 2010 har Beierholm yderligere følt sig motiveret til at styrke den interne kompetenceudvikling.

For Beierholm er enhver medarbejder et talent med særlige kompetencer. Derfor er det også afgørende at give hvert enkelt talent optimale muligheder og betingelser for at udvikle sig fagligt og personligt. Samtidig skal denne udvikling sikre, at den enkelte medarbejder også oplever en god balance mellem arbejdslivet og privatlivet uden for virksomheden.

Derfor er ledelsen og hele kulturen i Beierholm meget optaget af at udvikle og stille de nødvendige ressourcer til rådighed for, at hver enkelt medarbejder løbende lærer og bliver dygtigere til sit arbejde – og til samarbejdet med andre kolleger og kunder. Det sker gennem målrettet intern og ekstern uddannelse og udvikling på mange planer.

På linje med den obligatoriske efteruddannelse af de statsautoriserede revisorer tilbyder Beierholm efteruddannelse til alle øvrige medarbejdere. I 2010/11 har de enkelte medarbejdere i gennemsnit haft 89 uddannelses timer mod 93 uddannelses timer i året forinden.

Beierholm tilbyder den interne undervisning i obligatoriske forløb for alle yngre medarbejdere og et valgfrit kursusudbud til de mere erfarne medarbejdere.

For at kunne dække det samlede kompetenceudviklingsbehov i Beierholm i forhold til medarbejdernes kompetenceområder, anciennitet og ønsker er det nødvendigt at udvikle og afvikle en bred vifte af faglige kurser. I 2010/11 har Beierholm således gennemført ét eller flere kurser inden for 56 forskellige emneområder. Her anvendte Beierholms egne partnere og medarbejdere 3.090 arbejdstimer som undervisere på disse kurser. Evalueringen af kvaliteten af disse uddannelsesforløb har også i år generelt været meget høj.



Socialministeriet tildelte i 2010 Beierholm "Balanceprisen" for selskabets fokus på at skabe god sammenhæng mellem medarbejdernes karrierliv og familieliv.



Stort fokus på revisoruddannelserne

I tråd med den generelle kompetenceudviklingskultur i Beierholm er det vigtigt for os, at revisoruddannelserne gennemføres på en måde, der inspirerer den enkelte og samtidig udmønter sig i gode resultater, for såvel den enkelte som for Beierholm. Derfor giver Beierholm rum til, at de revisorstuderende kan passe deres studier, selvom hverdagen er travl. Samtidig er vores filosofi om nærhed til kunden et fantastisk eksamensforberedende læringsmiljø, hvor den daglige opgaveløsning i sig selv giver rig lejlighed til eksamenstræning på reelle sager.

For at sikre de optimale ressourcer og kompetencer – og samtidig bane vejen for glidende generationsskifter i forhold til både kunder og Beierholms lokale afdelinger, fremmer og understøtter Beierholm de enkelte medarbejders ønsker om at uddanne sig til statsautoriserede revisorer.

I den forbindelse tilbyder Beierholm de studerende en intern mentorordning, hvor Faglig udviklingsafdeling fungerer som rådgiver og personlig coach for de studerende i de sidste faser af uddannelsen.

Det er også Faglig udviklingsafdeling, som har det overordnede ansvar for indholdet og kvaliteten i og afviklingen af undervisningstilbuddene i Beierholm Revisorakademi. Akademiet tilbyder specielle kurser, uddannelsesforløb og efteruddannelse målrettet medarbejdere med HD-eksamen og minimum 3 års erfaring efter afsluttet eksamen, som ikke ønsker at læse videre til cand.merc.aud.

Beierholm Ledelsesakademi

Beierholm udbyder internt et lederuddannelsesprogram i moduler med en samlet varighed på halvandet år. Det sker i samarbejde med eksterne konsulenter inden for de relevante fagdiscipliner.

Beierholm Ledelsesakademi skal være med til at sikre, at Beierholm løbende kan rekruttere og udvikle gode og talentfulde ledere, som kan og vil være med til at sikre kontinuitet i organisationen og forretningsmæssig succes og værdiskabelse i fremtiden. Det sker i erkendelse af, at ledelse ikke er noget, man kan læse sig til på én dag, men er en livslang udfordring, når det gælder læring i både nuet og fremtiden, personlige egenskaber, faglig integritet og en god portion empati.

Målgruppen for lederuddannelsesprogrammet er primært partnere, statsaut. revisorer og andre ledere i Beierholm, som ønsker at få styrket deres ledelseskompetencer, så de kan blive endnu bedre til at tackle de små som store ledelsesmæssige opgaver og udfordringer, som de møder i hverdagen.

Beierholm Ledelsesakademi skal være med til at sikre, at Beierholm løbende kan rekruttere og udvikle gode og talentfulde ledere.

Det første hold startede i 2009, og 12 deltagere afsluttede deres uddannelse medio maj 2011. Det andet hold med 15 deltagere startede i november 2010, og et tredje hold er planlagt til start i efteråret 2011.

Stort internt forankringsprojekt

For at styrke det interne fællesskab på tværs af de enkelte afdelinger over hele landet og Beierholms centrale kompetencecentre har ledelsen igangsat et tværgående forankringsprojekt, som skal bidrage til at styrke det interne fællesskab.

Det er bl.a. sket som et kreativt, interaktivt projektforløb, hvor hver enkelt geografisk afdeling i organisationen har fået til opgave at præsentere sig selv over for fællesskabet. I praksis er det sket ved, at hver enhed har fået til opgave at forberede og producere en film af tre minutters varighed. Hver film skulle præsentere den enkelte afdeling eller enhed, deres særlige egenskaber og "særpræg", og hvordan de hver især forvalter Beierholms værdier i hverdagen.



"For Beierholm er enhver medarbejder et talent med særlige kompetencer."

Lars Pertou Vestergaard
HR-chef i Beierholm

Resultaterne af denne udfordrende opgave er – i form af projektet Beierholm Filmpriser – præsenteret på intranettet i foråret 2011. Filmprojektet er et aktivt bidrag til at skabe sammenhold og forankring af Beierholms værdier i den landsdækkende organisation og en del af medarbejderarrangementet Beierholm BalanceEvent den 20. august 2011.

Beierholm realiserer ambitiøst fastholdelsesmål

Det er ressourcekrævende og forstyrrende i hverdagen og for kontinuiteten i de løbende arbejdsprocesser for både Beierholms kunder og for medarbejderne i organisationen, når medarbejdere ønsker at skifte job.

Derfor har Beierholm vedtaget et ambitiøst mål om, at den årlige ikke-ønskede fratræden af medarbejdere ikke må udgøre mere end 5% af det gennemsnitlige antal medarbejdere i et regnskabsår.

De mange HR- og ledelsesrelaterede tiltag og viften af personalegoder skal være med til at realisere dette mål. Og den foreløbige indsats bærer frugt – endda med meget flotte nøgletal i sammenligning med flere andre af branchens virksomheder, som Beierholm ofte bliver sammenlignet med.

Det er således en glæde for ledelsen, at antallet af de ikke-ønskede fratrædelser i det forløbne år stort set er uændret i forhold til forrige år. Kun 22 medarbejdere mod 21 medarbejdere året før valgte i 2010/11 at forlade Beierholm. Det svarer til henholdsvis 4,0% og 3,9% af det gennemsnitlige antal medarbejdere i de to regnskabsår.

Derudover har Beierholm fastholdt en relativ lav samlet personaleomsætning inkl. pensionerede medarbejdere med 12,6% i 2010/11 mod 11% i 2009/10.

Medarbejdere

En mangfoldighed af mennesker

I den følgende tabel viser vi fordelingen af medarbejdere på køn, kompetencer, funktioner og gennemsnitlig anciennitet i organisationen.

	2010/11				2009/10			
	Kvinder	Mænd	I alt	Gns. anciennitet	Kvinder	Mænd	I alt	Gns. anciennitet
Statsautoriserede revisorer	10	85	95	22,2	10	83	93	21,7
SR-studerende	5	14	19	8,9	4	13	17	8,6
Cand.merc.aud.	32	25	57	10,1	21	22	43	9,4
Cand.merc.aud. studerende	14	25	39	5,7	14	30	44	5,3
HD'er	34	29	63	10,5	33	22	55	11
Registrerede revisorer/merkonomer	16	26	42	19,7	17	27	44	19,3
Revisorer i øvrigt	75	25	100	5,3	74	33	107	4,8
Revisorelever	26	27	53	1,4	27	29	56	1,3
Sekretærer m.fl.	50	0	50	18,3	46	0	46	19,3
Servicemedarbejdere	6	5	11	8,2	9	5	14	6,4
Specialister m.fl.	6	8	14	6,7	6	6	12	5,5
Administrative medarbejdere	7	10	17	17,5	8	9	17	14,4
I alt	281	279	560	11,7	269	279	548	11,0

Den stabile personaleomsætning har bevirket, at den gennemsnitlige anciennitet i Beierholm er steget fra 11 år i 2009/10 til 11,7 år i 2010/11.

Mindre overarbejde – bedre balance

Med afsæt i Beierholms værdilinjé: "Vi skaber balance" arbejder vi fortsat målrettet med at sikre en god balance i arbejdslivet for hver enkelt medarbejder. I den forbindelse er håndtering af overarbejde et vigtigt element, som vi siden 2007/08 har formået at reducere med 47 timer pr. medarbejder.

I den følgende tabel viser vi den gennemsnitlige fordeling af overarbejdstimer og afspadsring i de seneste fem år:

	Timer pr. medarbejder				
	2010/11	2009/10	2008/09	2007/08	2006/07
Overarbejde	146	160	180	193	177
Afspadsring	71	70	69	62	58
Nettooverarbejde	75	90	111	131	119

Sygdom

I 2010/11 har Beierholm opgjort medarbejdernes samlede sygdomsfravær til 3,6%, hvilket stort set er på samme niveau som året før. Heraf var 31% af sygdomsfraværet betinget af langtidssygemeldte medarbejdere*), hvilket er 5% lavere end året før.

Ledelsen ønsker fortsat fokus på og en målrettet indsats for at nedbringe sygefraværet. Der vil derfor løbende blive gennemført vurderinger og analyser for at afdække de mulige årsager til sygdomsfraværet – herunder om de er arbejdsbetingede – og mulige tiltag for at begrænse sygefraværet.

Det er desuden fortsat ledelsens målsætning at tilbyde hjælp og støtte til Beierholms langtidssyge medarbejdere, hvor det er muligt, for derved at hjælpe dem tilbage til arbejdsmarkedet på de vilkår, som passer bedst til den enkelte person.

*) Beierholm anvender her Dansk Arbejdsgiverforenings definition af langtidssygdom, som omfatter et sygdomsforløb, der strækker sig over mere end 14 sammenhængende dage.



Nye partnere i 2010

Statsaut. revisor

Lars Pedersen, Næstved

Statsaut. revisor

Kasper Green Jensen, Slagelse

Statsaut. revisor

Thomas Skou Jacobsen, Aalborg

Statsaut. revisor

Morten Stener, København

Beierholm har altid en åben dør for talentfulde partnerkandidater

Beierholms strategi stiler mod fortsat organisk vækst og vækst via akquisition og fusioner. Det er både for at sikre forretningsmæssig stabilitet og en solid platform for konstant udvikling af viden og kompetence.

Ønsket om vækst er således en drivende kraft, som er med til at sikre, at partnerkredsen og alle medarbejdere tænker innovativt og selv opsøger faglige og personlige udviklingsmuligheder, som også fremadrettet matcher Beierholms ønsker og krav til kvalitetsstandarder.

Samtidig ønsker Beierholm altid at sikre den nødvendige dynamik og udvikling i organisationen. Det sker bl.a. ved at åbne døren for talentfulde statsautoriserede revisorer fra andre af branchens førende virksomheder, som allerede har vist deres faglige kompetencer og ledelsesmæssige potentialer, og som kan identificere sig med Beierholms særlige værdier og virksomhedskultur.

Der skal naturligvis være tale om statsautoriserede revisorer med personlige ambitioner, faglig tyngde, stor empati og en stærk forretningsmæssig forståelse – og meget gerne også med internationale erfaringer. Har de en personlig kundeportefølje med, kan det naturligvis være en yderligere fordel.

Beierholm er kort og godt altid interesseret i at indgå i en positiv dialog med både yngre og mere rutinerede partnerkandidater, som ønsker indflydelse på og adgang til de bedst tænkelige rammebetingelser for personlig og faglig udvikling og forretningsmæssig succes i revisions- og rådgiverbranchen.



I september 2011 indvier Beierholm et nybygget Green Building kontorhus på Dusager 16, Aarhus Nord.

Nye partnere i Aarhus

Som beskrevet i Ledelsesberetningen har Beierholm i det forløbne år haft succes med at realisere målsætningen om både at skabe vækst via fusion og målsætningen om at tiltrække nye partnere. Det er sket med udgangspunkt i, at Busch-Sørensen, Statsautoriseret Revisionspartnerselskab med kontor i Aarhus har overdraget sine aktiviteter til Beierholm. Samtidig blev fire statsautoriserede revisorer optaget som nye partnere og aktionærer i Beierholm. Hertil kommer en ny stab af medarbejdere med solid viden, kompetencer og en spændende kreds af nye kunder, som nu er en del af Beierholms afdeling i Aarhus.

Små revisionsfirmaer kan blive en del af Beierholms landsdækkende organisation

Mindre og mellemstore revisionsvirksomheder, som har en stærk lokal forankring i et geografisk område, men som ikke har de nødvendige kompetencer til at kunne betjene deres kunder optimalt, er meget velkomne til at kontakte Beierholm.

Måske vil det være interessant at blive fusioneret ind i Beierholm, måske vil det være interessant at blive optaget som partner i Beierholm med udgangspunkt i en eksisterende kundeportefølje.

Uanset om en enkelt eller flere statsautoriserede revisorer driver en uafhængig revisionsvirksomhed med behov for adgang til alle de fordele, muligheder, ressourcer og kompetencer, som Beierholm kan tilbyde, eller der er tale om en ansat revisor med egen kundeportefølje, som savner forankring i en stor organisation, er døren altid åben for en uforpligtende og fortrolig dialog herom med Beierholms ledelse.

Beierholm kan i givet fald tilbyde følgende former for partnerskab:

- Kapitalpartner, der personligt eller via et helejet anpartsselskab ejer aktier på nom. 250 t.DKK i selskabet
- Delkapitalpartner, der personligt eller via et helejet anpartsselskab ejer en aktie, som er mindre end nom. 250 t.DKK – som regel enten 20%, 40%, 50%, 60% eller 80% heraf
- Udnævnt partner, der ikke ejer aktier, men som modtager et variabelt og resultatafhængigt vederlag.

Aflønning af kapitalpartnere og delkapitalpartnere

Selskabets kapitalpartnere og delkapitalpartnere modtager et grundoverskud og et variabelt overskud i form af et aktieinvesteringsvederlag og et variabelt overskud i øvrigt.

Grundoverskud er ens for alle kapitalpartnere med fuldt arbejdstidskrav og alle delkapitalpartnere med fuldt arbejdstidskrav og samme ejerandel.

Det er partnerforsamlingen, som hvert år fastsætter et grundoverskud til udbetaling for det kommende år.

Det er ligeledes partnerforsamlingen, som fastsætter aktieinvesteringsvederlaget i form af en procentandel af værdien af en aktiepost opgjort på grundlag af forrige års årsregnskab.

Det variable vederlag i øvrigt bliver opgjort på grundlag af selskabets realiserede økonomiske resultat med fradrag til konsolidering. Det herefter disponible beløb bliver fordelt blandt partnerne på grundlag af de geografiske afdelingers realiserede økonomiske resultater og på grundlag af den enkelte partners personlige præstationer i regnskabsåret.

Det faste og variable overskud til del-/kapitalpartnere udgiftsføres som lønninger under personaleomkostninger.

For partnere og medarbejdere, som har udført arbejde for fællesskabet, modtager de geografiske afdelinger kompensation på grundlag af det godkendte timeforbrug.

Udbytte til selskabets aktionærer indgår ikke i resultatopgørelsen, men fragår egenkapitalen og bliver udbetalt efter selskabets ordinære generalforsamling.

Det er Beierholms målsætning, at selskabets partnere forbliver i selskabet som en aktiv del af partnerkredsen frem til pensionstidspunktet, som er fastsat til udgangen af det regnskabsår, hvori partneren fylder 63 år.

Beierholm sikrer rådgivning **overalt i verden**

Antallet af danske virksomheder, som har forretningsmæssige aktiviteter i udlandet er atter i vækst efter nogle år med økonomisk afmatning. Det samme gælder antallet af internationale virksomheder, som etablerer forretningsmæssige aktiviteter i Danmark.

Disse virksomheder har brug for professionel rådgivning om regnskab og revision, lokal lovgivning og om mange andre forhold. Det er afgørende for disse virksomheder at kunne samarbejde med professionelle rådgivere, som indgår i et internationalt netværk, der arbejder efter de samme standarder og anvender de samme værktøjer på tværs af landegrænser.

Det er den direkte baggrund for, at Beierholm er medlem af HLB International, som er blandt verdens største internationale netværk af uafhængige revisionsvirksomheder og virksomhedsrådgivere.

Netværket omfatter flere end 1.900 partnere og 14.000 medarbejdere fordelt på 500 kontorer i flere end 100 lande.

Med HLB International kan Beierholm tilbyde kunderne direkte adgang til et kompetent netværk af rådgivere, som leverer samme ydelser, service og kvalitet med udgangspunkt i lokale revisions- og rådgivningsvirksomheder med stærk lokal forankring i stort set alle forretningscentre i verden.

Beierholm er Principal Member i HLB International. Det betyder, at selskabet både har direkte og indirekte indflydelse på alle beslutninger og standarder, som er gældende for alle medlemmerne af netværket.

I HLB International findes tillige Representative Members, der alene repræsenterer HLB International i et geografisk område, og som har en løsere tilknytning til netværket.

Administrationen af det internationale netværk er placeret hos HLB International Executive Office. Se mere herom på www.hlbi.com.

Beierholm partner sidder for bordenden i HLB International

Det er medlemmerne af HLB International, som vælger netværkets øverste ledelse blandt sine medlemmer. Statsaut. revisor Mogens Andersen fra Beierholm er formand for The Executive Committee (bestyrelsen) – altså netværkets øverste ledelse.

Herudover er de statsautoriserede revisorer Peter Nordahl og Jørgen Jakobsen valgt som medlemmer af The Council (repræsentantskabet) i HLB International.



Mogens Andersen
Statsaut. revisor. Partner, Viborg

Mogens Andersen er valgt som formand for HLB internationals Executive Committee.



Global kvalitetssikring og egenkontrol

Det er en garanti for Beierholms kunder, som har brug for rådgivning eller anden assistance i udlandet – og for HLB Internationals kunder, som har aktiviteter i Danmark, at netværket har vedtaget fælles værktøjer og standarder for kompetencer, systemer, kvalitet og kontrol, som medlemmerne skal anvende i forbindelse med løsning af alle typer opgaver for de internationale kunder. Det sikrer kunderne rettidige, effektive og smidige processer, professionel assistance og kontrol med omkostningerne.

Netværkets regler og standarder lever op til branchens mest vidtgående internationale krav og bliver løbende evalueret af uvildige fagspecialister. HLB International er medlem af The Forum of Firms, der virker for højnelse af kvalitetsstandarderne for finansiel rapportering og god revisorskik.

Desuden sørger HLB International for kvalitetskontrol af medlemsvirksomhedernes standarder og praksis i de enkelte lande.

A member of **HLB** International

A world-wide network of independent professional accounting firms and business advisers

Global in Reach, Local in Touch

Beierholm er stærkt repræsenteret i FSR og branchens faglige udvikling

Det har i mange år været en kendsgerning, at flere af Beierholms statsautoriserede revisorer og andre eksperter har været efterspurgte til at indtage vigtige og indflydelsesrige tillidsposter i Foreningen af Statsautoriserede Revisorer (FSR). Det sker på initiativ fra kolleger, konkurrenter og fremtrædende specialister i revisions- og rådgiverbranchen, hvilket selskabet anser som en stor anerkendelse af og tillid til de betydelige kompetencer, som er repræsenteret i Beierholms landsdækkende organisation.

Beierholms incitament til at deltage aktivt i FSRs arbejde er bl.a.:

1. At være med til at udvikle og påvirke den nyeste viden og de højeste standarder inden for revisions- og rådgivningsbranchen
2. At sikre, at Beierholm opnår gennemslagskraft for synspunkter, som især tilgodeser de mindre og mellemstore danske virksomheders interesser, både når det gælder lovgivning og faglige standarder og i FSRs generelle arbejde
3. At give Beierholms repræsentanter i det faglige og fagpolitiske arbejde inspiration, indflydelse og mulighed for personlig udvikling, som de kan dele med hele Beierholms organisation.

Beierholm har i 2010/11 været repræsenteret i følgende organer i FSR:

Bestyrelsen i FSR	Statsaut. revisor Kenneth Jensen
Responsumudvalget	Statsaut. revisor Thomas Nislev
Revisionsteknisk udvalg	Statsaut. revisor Anders Bisgaard (formand)
Regnskabsteknisk udvalg	Statsaut. revisor Peter Thor Kellmer
Skatteudvalget	Statsaut. revisor Asger Lehmann Høj
Etikudvalget	Statsaut. revisor Anders Bjerglund Andersen
SMV-udvalget (små & mellemstore virksomheder)	Statsaut. revisor Tage Andersen (formand)
Det finansielle udvalg	Statsaut. revisor Per Lindholt
Informatikudvalget	Statsaut. revisor Hans Henrik Berthing
Efteruddannelsesudvalget	Statsaut. revisor Morten Stener
Juniorudvalget	HR-manager Susanne Harding Hansen
Forsyningsgruppen	Statsaut. revisor Lars Poulsen
Kvalitetsgruppen	Statsaut. revisor Jørgen Jakobsen

Herudover er mange af selskabets partnere og medarbejdere aktive skribenter og bidragydere til de faglige publikationer og tidsskrifter og efterspurgte foredragsholdere og undervisere inden for rammerne af FSR og på de videregående uddannelser.

Ud over det generelt store engagement i fagligt arbejde blandt Beierholms partnere og ledende medarbejdere deltager mange også meget aktivt i en bred vifte af foreninger, erhvervsklubber, erhvervsråd og velgørende organisationer.



Jørgen Jakobsen, Statsaut. revisor, Viborg
Medlem af Kvalitetsgruppen i FSR.



Beierholms politik for uafhængighed

Selskabets politik for uafhængighed af kunder er entydigt formuleret:

- Der må ikke på nogen måde foreligge afhængighedsforhold mellem en kunde og de partnere og medarbejdere i Beierholm, som betjener kunden.

Udvalget for uafhængighed

Beierholm har et permanent udvalg til vurdering af uafhængighed. Udvalget rådgiver selskabets partnere om uafhængighed og muligheder for om fornødent at etablere sikkerhedsforanstaltninger.

Udvalget træffer afgørelse om uafhængighed og sørger for evt. sikkerhedsforanstaltninger:

- Ved henvendelse fra selskabets partnere og medarbejdere
- Ved henvendelse fra kvalitetskontroludvalget
- Ved "sager" fundet af egen drift.

Inhabilitet

Forekommer der inhabilitet eller risiko herfor, skal Beierholms interne udvalg for uafhængighed straks have besked herom. Herefter tager udvalget bindende stilling til en løsning af spørgsmålet.

Andre forhold

Der kan opstå tilfælde, hvor revisor inden afslutning af en sag bliver opmærksom på, at der oprindeligt eksisterede – eller efterfølgende er indtruffet – omstændigheder, der kan true revisors uafhængighed.

Der kan ligeledes ske brud på procedurer og politikker, der medfører, at en opgave påbegyndes, før revisors uafhængighed er vurderet.

I disse tilfælde skal udvalget for uafhængighed straks have besked for at:

- Vurdere konsekvenserne af den opståede tvivl
- Træffe beslutning om eventuelle nødvendige sikkerhedsforanstaltninger
- Træffe beslutning om eventuelle andre tiltag.

Uafhængighed

Kontrol med rotation af underskrivende revisor

Udvalget har også pligt til at overvåge og rådgive om den lovpligtige rotation af underskrivende revisor.

Kontrol af medarbejdernes uafhængighed

Udvalget indhenter årligt en bekræftelse fra alle medarbejdere i selskabet, som skal være uafhængige efter Ethiske Regler i overensstemmelse med Revisionsstandard nr. 1, som omhandler Kvalitetsstyring i revisionsvirksomheder.

Vurdering af kunderelationer

Ved tilgang af nye kunder foretager de ansvarlige partnere i Beierholm en nøje vurdering af uafhængighed og kundeprofilen som forudsætning for at acceptere en ny kunde. I den forbindelse har Beierholms partnere adgang til alle relevante databaser og interne værktøjer, som hurtigt og effektivt kan bidrage til den nødvendige afklaring.

Beierholm afviser at påtage sig opgaver for en ny kunde, hvis:

- Der er uafhængighedsproblemer
- Beierholm ikke har den nødvendige kompetence og/eller kapacitet til at løse opgaven
- Beierholm vurderer, at den potentielle kunde ikke kan opfylde selskabets etiske krav til at drive virksomhed, som opfylder myndighedernes og lovgivningens krav
- Kunden ved sin færden, adfærd og eventuelle omgangskreds ikke lever op til Beierholms krav til etik og moralbegreber, som muliggør, at selskabet kan betjene kunden
- Selskabet vurderer, at kunden ikke kan betale for de rekvirerede ydelser.

Kontrol med eksterne relationer

Handelsrelationer mellem selskabet, dets partnere og medarbejdere skal ske under behørig respekt for uafhængighed, og kunderelationer må ikke udnyttes til at opnå fordele, som kan medføre afhængighed af en kunde.

Intern viden, børsetiske regler og regler om bestyrelsesposter for ansatte

Alle partnere og medarbejdere i Beierholm er underlagt følgende regler om intern viden, børsetiske regler og regler om bestyrelsesposter:

Intern viden

Medarbejdere og tidligere medarbejdere i Beierholm må ikke under nogen omstændigheder videregive viden om forhold i selskaber, hvis værdipapirer er børsnoterede eller handles på en autoriseret markedsplads eller tilsvarende regulerede markeder for værdipapirer, som har eller kan få betydning for kursdannelsen. Denne viden kan f.eks. være ikke-offentliggjorte oplysninger om selskabets økonomiske stilling, kapitaludvidelser, fusioner, køb og salg af datterselskaber, perioderegnskaber m.v.

Oplysningerne må hverken gives til personer uden for Beierholm eller til andre medarbejdere i Beierholm.

Børsetiske regler (Insider-handel)

Partnere og samtlige medarbejdere i Skatteafdelingen og Faglig udviklingsafdeling – samt i øvrigt alle medarbejdere, der indgår i teamet på en given opgave, deres respektive ægtefælle, samlever og hjemmeboende børn, andre, der er økonomisk afhængige af denne, og selskaber, i hvilke nævnte personer udøver betydelig indflydelse, må ikke eje værdipapirer optaget til notering på en fondsbørs, en autoriseret markedsplads eller tilsvarende regulerede markeder for værdipapirer i noterede selskaber, hvor Beierholm er valgt som revisor, eller i noterede selskaber, hvor Beierholm er valgt til revisor i et moderselskab eller et datterselskab.



“Revision og rådgivning er ikke kun et spørgsmål om tal. Det er også et spørgsmål om nærvær og forståelse af kunden og kollegaen.”

Henrik Bjørn

Statsaut. revisor. Partner, Aalborg

Denne begrænsning gælder således i følgende tilfælde:

1. Noterede selskaber og OTC selskaber, hvor Beierholm er valgt til revisor
2. Noterede selskaber, hvor Beierholm er valgt til revisor i et moderselskab
3. Noterede selskaber, hvor Beierholm er valgt til revisor i et væsentligt datterselskab eller en væsentlig associeret virksomhed.

I tilfælde af at ovennævnte personkreds måtte eje aktier i et selskab på det tidspunkt, hvor selskabet bliver kunde hos Beierholm, skal den pågældende partner eller medarbejder afhænde disse aktier i den førstkommande periode, hvor dette kan ske i henhold til anbefalingerne fra NASDAQ/OMX Københavns Fondsbørs. I praksis betyder det, at et salg kun må ske i en periode på seks uger efter offentliggørelse af selskabets årsrapport, halvårsrapport, andre delårsrapporter i form af en selskabsmeddelelse af regnskabsmæssig eller kurspåvirkende karakter.

Desuden må partnere og medarbejdere i Beierholm ikke tilskynde til køb og salg af aktier og øvrige værdipapirer i nævnte noterede selskaber.

Beierholm har en liste over alle noterede selskaber, for hvem Beierholm er revisor, som er tilgængelig for alle medarbejdere.

Medarbejdernes accept

Når nye partnere og medarbejdere tiltræder deres stilling i Beierholm, skal de skriftligt acceptere de børsetiske regler – herunder, at de har orienteret deres ægtefælle, samlever, hjemmeboende børn og evt. andre nærtstående parter om de gældende regler.

Beierholms regler om bestyrelsesposter

Revisorloven forbyder, at partnere og medarbejdere i Beierholm lader sig vælge til revisorer i selskaber, foreninger, skoler, ejer- og boligforeninger m.fl., hvor partnere og/eller medarbejdere er valgt til bestyrelsen.

Det er derfor et uomgæeligt krav at indhente en skriftlig accept og godkendelse hos Beierholms direktion som forudsætning for at kunne påtage sig sådanne hverv.

Partners og medarbejders eventuelle bestyrelsesposter må ikke være en direkte hindring for, at Beierholm kan udføre erklæringsopgaver for nuværende og kommende kunder. Derfor kan partnere og medarbejdere kun opnå tilladelse til at beklæde bestyrelsesposter under forudsætning af, at tilladelsen straks kan kaldes tilbage, hvis der på et senere tidspunkt kan opstå inhabilitet eller tvivl herom i forhold til nuværende og kommende kunder.



Hos Beierholm kan man ikke gradbøje begreber som kvalitet, tillid og troværdighed

Beierholms overordnede retningslinjer og vejledninger for kvalitet er beskrevet i "Håndbog for Kvalitetsstyring".

Det konstante fokus på kvalitet og de interne kvalitetssikringssystemer skal sikre, at:

- Beierholm opfylder og lever op til kravene i lovgivningen, revisions- og regnskabsvejledninger og normen for god revisorskik
- Kunderne oplever høj kvalitet og værdiskabelse, som opfylder deres behov og forventninger
- Beierholms ydelser bliver leveret i en ensartet, høj kvalitet
- Risici for fejl og deraf følgende tab og erstatninger bliver imødegået og reduceret mest muligt ved altid at udvise rettidig omhu og professionel adfærd
- Potentielle kunder, som overvejer at skifte revisor eller rådgiver, altid oplever, at Beierholm er en kompetent og professionel virksomhed
- Al kommunikation på print, online og via App altid demonstrerer Beierholms normer for kvalitet som en vigtig konkurrenceparameter i forhold til nuværende og potentielle kunder
- Beierholms kvalitetssystemer til enhver tid kan godkendes af selskabets interne kvalitetskontrol – og af de eksterne kvalitetskontroller, der bliver udført af Revisortilsynet og HLB International.

Derfor har Beierholms geografiske afdelinger, kompetencecentre og stabsfunktioner altid direkte adgang til:

- Opdaterede systemer og værktøjer – herunder regler for faglige konsultationer og regler for kvalitetssikringsgennemgang af børsnoterede kunder og kunder af særlig offentlig interesse
- Opdaterede faglige standarder (vejledninger og anvisninger)
- Opdaterede modeller og paradigmer (ydelsesstandarder).

Intern kvalitetskontrol

Beierholm gennemfører årligt intern kvalitetskontrol, som skal afdække eventuelle fejl og mangler og anviser konkrete veje og retningslinjer for mulige forbedringer.

Det er således Beierholms målsætning, at der ikke må foreligge kundeopgaver, hvor:

- Kvalitetskontrollen vurderer, at anvendelsen af de interne retningslinjer er ufuldstændig eller utilfredsstillende
- Kvalitetskontroludvalget betegner det udførte arbejde som utilfredsstillende.

Derfor deltager alle partnere og medarbejdere løbende i obligatorisk undervisning og træning inden for Beierholms til enhver tid gældende regler for sikring af selskabets krav, normer og standarder for kvalitet – og den overordnede målsætning herfor.

Erstatningssager

Det er naturligvis selskabets overordnede målsætning, at Beierholm ikke bliver involveret i forsikringsanmeldte ansvarssager.

Dog har selskabet ved regnskabsårets afslutning ultimo april 2011 enkelte uafsluttede erstatningssager. I den forbindelse har Beierholm hensat t.DKK 860 til dækning af selskabets potentielle risiko.

I de seneste fem år har Beierholm udbetalt følgende erstatningsbeløb på afsluttede sager:

År	Udbetalt erstatning, t.DKK
2010/11	150
2009/10	251
2008/09	108
2007/08	0
2006/07	243



Peter Davidsen

Statsaut. revisor. Partner, København

Peter Davidsen er medlem af Beierholms Kvalitetskontroludvalg.

Professionel ansvarsforsikring

Beierholm har en professionel ansvarsforsikring med en sumdækning på op til 200 mio. DKK pr. skade og i alt 200 mio. DKK pr. år. Selskabet har en selvrisiko pr. sag på 0,1 mio. DKK.

Ledelsens erklæring om kvalitetsstyringssystemet og uafhængighedspolitikken

Det er ledelsens opfattelse, at kvalitetsstyringssystemet i Beierholm fungerer effektivt, og at selskabets uafhængighedspolitik bliver overholdt.

Revisortilsynet

I henhold til Lov om godkendte revisorer og revisionsvirksomheder (revisorloven) er Beierholm underkastet ekstern kvalitetskontrol.

Denne kontrol omfatter en vurdering af selskabets kvalitetsstyringssystem – herunder udførelsen af og afhængigheden i forbindelse med de opgaver, som revisor beskæftiger sig med i henhold til § 1, stk. 2 i Lov om godkendte revisorer og revisionsvirksomheder (revisorloven).

Kvalitetskontrollen skal gennemføres med højst tre års mellemrum.



“Det er ledelsens opfattelse,
at kvalitetsstyringssystemet
i Beierholm fungerer effektivt.”

HLB International

Alle medlemmer af HLB International er underlagt løbende kvalitetskontrol.

Kvalitetskontrollen skal sikre, at medlemsvirksomheden opretholder kvaliteten af den udførte revision, og at andre medlemmer af HLB International kan have fuld tillid til, at det enkelte medlems revisionsarbejde er udført i overensstemmelse med de gældende standarder og kvalitetskrav.

Denne kvalitetskontrol bliver gennemført hvert tredje år.

Beierholms interne kvalitetskontrol

Beierholms interne kvalitetskontroludvalg refererer direkte til selskabets bestyrelse. Kvalitetskontroludvalget kontrollerer hvert år, om Beierholms retningslinjer for kvalitetsstyring er betryggende, og om de bliver efterlevet. Kvalitetskontroludvalget planlægger og udfører en årlig intern kvalitetskontrol af de statsautoriserede revisorer i selskabet og rapporterer herom i en protokol til bestyrelsen.

Kvalitetskontrollen bliver udført ved besøg i Beierholms geografiske sektioner og afdelinger, hvor det bliver kontrolleret, om de vedtagne standarder og den generelle kvalitet i øvrigt bliver overholdt. Desuden bliver der ført nøje kontrol med, at den obligatoriske efteruddannelse af selskabets statsautoriserede revisorer bliver gennemført.

Seneste kvalitetskontroller

Revisortilsynet

Beierholm, Statsautoriseret Revisionspartnerselskab (det nye selskab) har ikke været udtaget til ekstern kvalitetskontrol.

Beierholm er udtaget til Revisortilsynets kvalitetskontrol i 2011.

Beierholm, Statsautoriseret Revisionsaktieselskab har senest været udtaget til kontrol i 2006, hvilket ikke gav anledning til bemærkninger.

HLB International

Beierholm, Statsautoriseret Revisionspartnerselskab (det nye selskab) har ikke været udtaget til ekstern kvalitetskontrol.

HLB International har i august 2009 foretaget kvalitetskontrol hos Beierholm, Statsautoriseret Revisionsaktieselskab.

HLB International har bedømt den seneste kontrol af kvaliteten til Level 1, der er den højeste opnåelige bedømmelse af en medlemsvirksomhed.

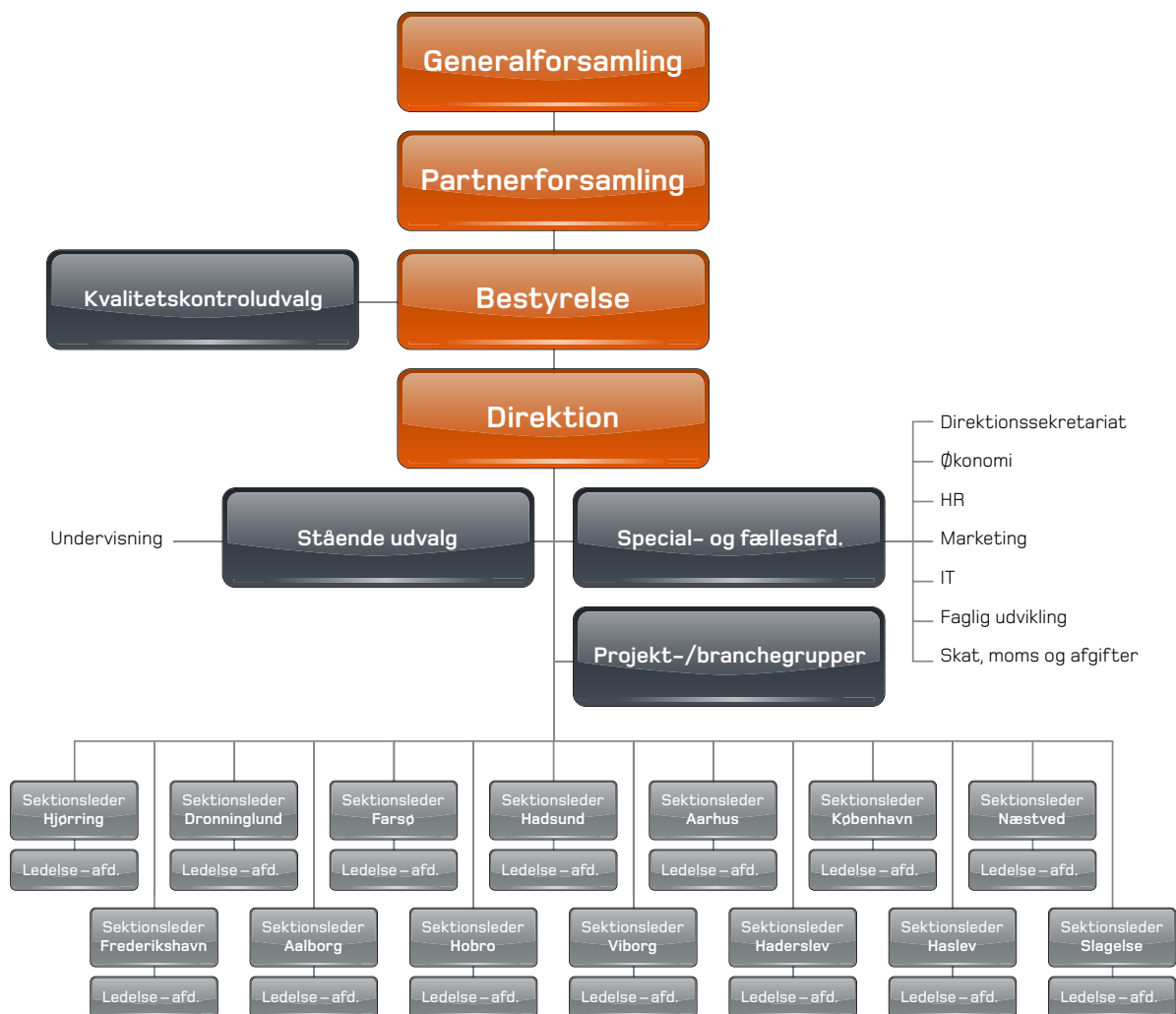
Beierholms interne kvalitetskontrol

Den interne kvalitetskontrol i selskabet er senest udført i efteråret 2010.

Kvalitetskontroludvalget har følgende, sammenfattende konklusion:

“På baggrund af den gennemførte kvalitetskontrol i 2010 kan udvalget konstatere, at:

- Beierholms retningslinjer for kvalitetsstyring er betryggende, og at de efterleves*
- Arbejdet er udført i overensstemmelse med god revisorskik og firmaets egne retningslinjer*
- Beierholms ledelse har taget de nødvendige skridt til at rette eventuelle mangler, der identificeres under kvalitetskontrollen”.*



Styret vækst og fokus

på nærhed til kunderne

giver balance og **synlige** resultater

Beierholm vokser – både organisk og via akkvisition – styret og efter planerne. Og denne strategi vil selskabet også følge i de kommende år. Det vil være det naturlige resultat af fortsat tilgang af nye kunder, nye partnere og medarbejdere – og via fusion med eller overtagelse af nye revisionsvirksomheder.

Den organiske vækst vil fortsat ske med udgangspunkt i de geografiske afdelinger, som hver især tilbyder kunderne full-service inden for revision, forretningsrådgivning og ydelser inden for Beierholms forretnings- og kompetenceområder. Væksten vil både være et resultat af tilfredse kunders anbefalinger, Beierholms meget synlige markedsføringskampagner og deltagelse i offentlige og private udbud af de serviceydelser, som ligger inden for selskabets arbejdsområder.

Under alle omstændigheder kan kunder forvente at blive betjent kompetent og ensartet af erfarne partnere og teams af medarbejdere, som alle arbejder efter Beierholms overordnede standarder. Og kunderne i de lokale afdelinger har samtidig direkte adgang til Beierholms specialister og kompetencecentre.

Den lokale forankring er afgørende

Det er afgørende for Beierholms succes, at partnere og medarbejdere i de geografiske afdelinger indgår aktivt og engageret i lokalområdernes erhvervsliv, kulturaktiviteter og områdets samlede udvikling – altså netop i de sammenhænge, hvor selskabets kunder også er aktive. Det giver begge parter et fælles erfaringsgrundlag om vilkårene og rammebetingelserne for at drive virksomhed i det pågældende geografiske område. Og det er ofte en afgørende forudsætning for det vellykkede og værdiskabende samarbejde – og et vigtigt grundlag for at skabe den ønskede balance.

Nærhed sikrer rettidig omhu

Hver geografisk afdeling i Beierholm bliver ledet af én eller flere partnere, som er statsautoriserede revisorer. De har tilknyttet en stab af dygtige og rutinerede medarbejdere, som altid er parate til at betjene afdelingens lokale kunder. Hver afdeling har suverænt det lokale ansvar for at overholde og efterleve Beierholms forretningsmæssige strategier, interne normer og krav til kvalitet, pris og service – og de lovgivningsmæssige regler.

Det er således den enkelte afdeling, som aftaler og planlægger samarbejdets indhold og omfang direkte med den enkelte kunde. Det sker naturligvis med udgangspunkt i Beierholms overordnede retningslinjer og anbefalinger.



“Nærhed til kunderne er med til at sikre, at Beierholm skaber værdi og balance for kunderne.”

Carl Verner Christiansen
Statsaut. revisor, Partner, Aarhus

Fortsat i front når det gælder **åbenhed** og **gennemsigtighed**

Beierholm var blandt de første virksomheder i Danmark til at vise vejen frem, når det gælder åbenhed om og indsigt i revisionsbranchens virksomheder. Det skete flere år før, at den nye revisorlov stillede egentlige krav herom.

Efterfølgende glæder Beierholm sig over, at flere af revisionsbranchens store virksomheder har fulgt det gode eksempel, når det gælder information og øget åbenhed.

Men for Beierholm er det fortsat en dyd og en vigtig målsætning at være frontløber i denne udvikling.

I henhold til Lov om godkendte revisorer og revisionsvirksomheder (revisorloven) har det fra 2009/10 været et formelt krav til revisionsvirksomhederne at rapportere om gennemsigtighed i forbindelse med en lang række forhold i revisionsvirksomhederne.

Beierholm informerer om den lovkrævede gennemsigtighed dels i årsrapporten og dels i en særskilt gennemsigtighedsrapport. Gennemsigtighedsrapporten kan ses på selskabets hjemmeside, www.beierholm.dk



I denne årsrapport præsenterer Beierholm oplysningerne om "gennemsigtighed" i revisionsvirksomheder følgende steder i årsrapporten:

Juridisk struktur og ejerskabet	Selskabsoplysninger m.v.	Omslag
	Ejerfortegnelse	Side 68
	Koncernoversigt	Side 49
Ledelsesstruktur	Organisation	Side 42
	Ledelse	Side 48-49
Netværk	Internationalt	Side 32-33
Grundlag for partnernes vederlag	Partnere	Side 31

Det interne kvalitetssystem, herunder politikker for uafhængighed og efteruddannelse

- Interne kvalitetssystemer	Kvalitet	Side 38-41
- Politikker for uafhængighed	Uafhængighed	Side 35-37
- Politikker for efteruddannelse	Medarbejdere og partnere	Side 25-27

Seneste kvalitetskontroller	Kvalitet	Side 41
Ledelsens erklæring om kvalitetsstyringssystemet og uafhængighedspolitikken	Kvalitetskontrol	Side 39
Regnskabsoplysninger	Årsregnskab 2010/11	Side 50-68

Liste over virksomheder omfattet af § 21, stk. 3 i Lov om godkendte revisorer og revisionsvirksomheder m.v., for hvilke selskabet i regnskabsåret har afgivet revisionspåtegninger på regnskaber og/eller afgivet andre erklæringer med sikkerhed.

Kunder	Side 22-23
--------	------------

Mere end nogensinde er vi **parate** til at skabe **værdi og balance** for kunderne

Kompetence i topklasse, stærke værdier, høj kvalitet, styret udvikling og vækst, forandringsparathed, værdiskabelse og balance har siden 1929 – og altså i mere end 80 år – været fundamentet i Beierholm.

Fra en beskeden start i 1929 i Aalborg er Beierholm i dag en landsdækkende virksomhed. Som selskab blev revisionsvirksomheden etableret i 1945 under navnet Nordjyllands Revisionskontor A/S. Året efter blev der etableret en afdeling i Hjørring, og i de følgende år udviklede virksomheden sig stabilt med tilgang af mange kunder og flere medarbejdere.

I 1940'erne etablerede William Mortensen revisionsfirma i København, og i 1955 tiltrådte Børge Beierholm som medarbejder hos Mortensen. Hermed var grundlaget skabt for partnerskabet Mortensen & Beierholm, som efterfølgende er vokset til i dag at være blandt Danmarks største, landsdækkende revisions- og rådgivningsvirksomheder.

Efterfølgende udviklede virksomhederne sig med nye aktiviteter i Vest- og Østdanmark. I 1985 startede en proces, som resulterede i, at Nordjyllands Revisionskontor og Mortensen & Beierholm fusionerede.

Væksten fortsatte, og flere danske revisionsfirmaer blev i løbet af årene en del af selskabet – bl.a. også i 2006, hvor Andersen Hübertz Kirchoff blev en del af Beierholm. Med denne fusion voksede selskabets kontor i København markant. I dag er kontoret den største geografiske afdeling i Beierholm.

I 2008 ændrede selskabet navn til Beierholm, Statsautoriseret Revisionsaktieselskab.

I 2010 ændrede Beierholm selskabsform fra et statsautoriseret revisionsaktieselskab til et statsautoriseret revisionspartnerselskab.

Med virkning fra den 1. januar 2011 overdrog Busch-Sørensen, Statsautoriseret Revisionspartnerselskab med kontor i Aarhus sine aktiviteter til Beierholm. Herefter er Beierholms kontor i Aarhus bemandede med ca. 70 dygtige medarbejdere, som i 2011 bliver samlet i et nyt domicil i Aarhus.

Ved regnskabsårets slutning beskæftigede Beierholm 560 medarbejdere fordelt på 14 kontorer i Danmark.

Beierholm ErhvervsService

I alle Beierholms sektioner udfører vores kompetente medarbejdere erhvervs-service med eks. det daglige bogholderi, lønadministration m.v. Her ses vores ES-stab i Aarhus.



Hent din **revisor** ned på **mobilen**
Download Danmarks første **revisor-app** i dag

Med Beierholms nye app er vigtige informationer om bl.a. skattesatser og fradrag kun et klik væk

Vores revisor-app er en opslagsguide for alle, der enten privat eller i job har brug for at have værdifuld viden lige ved hånden. Hent den vores app, som har brug for at have værdifuld viden lige ved hånden. Hent den vores app, som har brug for at have værdifuld viden lige ved hånden. Hent den vores app, som har brug for at have værdifuld viden lige ved hånden.

Gratis app
Scan koden med din smartphone:

Fås både til Apple og til Android

BEIERHOLM
VI SKABER BALANCE

STATSAUTORISERET REVISIONSPARTNERSELSKAB
BEIERHOLM - medlem af KLB International
KLB er verdensomspændende netværk af uafhængige revisionsfirmaer og virksomhedsrådgivere

www.beierholm.dk

Danmarks første revisor-app

Beierholm lancerede i februar 2011 som det første revisionsfirma i Danmark en app med direkte og brugerrettet information. Formålet er at opfylde nogle helt specifikke behov hos Beierholms kunder, samarbejdspartnere og medarbejdere. App'en indeholder oversigter for beløbsgrænser og skattesatser samt en kalender med oversigt over betalingsdatoer og frister for indberetning. Endvidere findes et afsnit med kontaktoplysninger for alle kontoradresser samt medarbejders kontaktdata.

Beierholms app har fået en flot modtagelse og en stor udbredelse. Allerede efter et halvt år er "Danmarks første revisor-app" blevet downloadet i Smartphones mere end 10.000 gange. Dette vurderer selskabet som særdeles tilfredsstillende.

Beierholms bestyrelse



Kenneth Jensen
Hobro

Formand for bestyrelsen
Partner
Beskikkelse som
statsautoriseret revisor 1984



Tage Borregaard
Hjørring/Aalborg

Administrerende direktør
Partner
Beskikkelse som
statsautoriseret revisor 1980



Mogens Andersen
Viborg

Partner
Beskikkelse som
statsautoriseret revisor 1978



Tage Andersen
Aarhus

Partner
Beskikkelse som
statsautoriseret revisor 1989



Thomas Benedictsén-Nislev
København

Partner
Beskikkelse som
statsautoriseret revisor 1985



Niels Jørgen Kristensen
Aalborg

Partner
Beskikkelse som
statsautoriseret revisor 1992



Peter Nordahl
København

Partner
Beskikkelse som
statsautoriseret revisor 1983



Jørgen Stegmann
Næstved

Partner
Beskikkelse som
statsautoriseret revisor 1993

og **direktion**



Tage Borregaard
Administrerende direktør



Viggo Axelsen
Direktør

Koncernoversigt



Der har ikke været aktivitet i de tilknyttede dattervirksomheder.



Der har ikke været egentlig aktivitet i komplementaraktieselskabet.

	2010	2009	2008	2007	2006
Resultat					
Nettoomsætning	6.765	5.472	6.116	5.975	6.010
Bruttoresultat	2.076	1.660	1.746	1.733	1.731
Resultat før ekstraordinære poster	1.022	628	929	940	953
Årets resultat (før indehaver- løn)	1.009	805	796	940	895
Balance					
Aktiver i alt	1.535	1.220	1.398	1.355	1.347
Egenkapital	213	-116	-391	-410	-450

Koncern- og årsregnskab for 2010/11

Ledespåtegning

Vi har dags dato behandlet og godkendt årsrapporten for regnskabsåret 01.05.10-30.04.11 for Beierholm, Statsautoriseret Revisionspartnerselskab.

Årsrapporten aflægges i overensstemmelse med årsregnskabsloven.

Det er vores opfattelse, at koncernregnskabet og årsregnskabet giver et retvisende billede af koncernens og selskabets aktiver, passiver, finansielle stilling pr. 30.04.11, resultat og pengestrømme af koncernens og selskabets aktiviteter for regnskabsåret 01.05.10-30.04.11.

Ledelsesberetningen indeholder efter vores opfattelse en retvisende redegørelse for de forhold beretningen omhandler.

Årsrapporten indstilles til generalforsamlingens godkendelse.

Aalborg, den 20. juni 2011



Direktion

Tage Borregaard Pedersen

Bestyrelse

Kenneth Jensen, formand

Niels Jørgen Kristensen

Mogens Andersen

Peter Nordahl

Tage Andersen

Tage Borregaard Pedersen

Thomas Benedictsen-Nislev

Jørgen Stegmann

Den uafhængige revisors påtegning

Til aktionærerne i Beierholm, Statsautoriseret Revisionspartnerselskab

Vi har revideret koncern- og årsregnskabet for Beierholm, Statsautoriseret Revisionspartnerselskab for regnskabsåret 01.05.10-30.04.11, omfattende resultatopgørelse, balance, egenkapitalopgørelse, pengestrømsopgørelse og noter, herunder anvendt regnskabspraksis, for såvel koncernen som selskabet. Koncern- og årsregnskabet udarbejdes efter årsregnskabsloven.

Ledelsens ansvar

Ledelsen har ansvaret for at udarbejde og aflægge et koncern- og årsregnskab, der giver et retvisende billede i overensstemmelse med årsregnskabsloven. Dette ansvar omfatter udformning, implementering og opretholdelse af interne kontroller, der er relevante for at udarbejde og aflægge et koncern- og årsregnskab, der giver et retvisende billede uden væsentlig fejlinformation, uanset om fejlinformationen skyldes besvigelser eller fejl, samt valg og anvendelse af en hensigtsmæssig regnskabspraksis og udøvelse af regnskabsmæssige skøn, som er rimelige efter omstændighederne. Ledelsen har endvidere ansvaret for at udarbejde en ledelsesberetning der indeholder en retvisende redegørelse i overensstemmelse med årsregnskabsloven.

Revisors ansvar og den udførte revision

Vort ansvar er at udtrykke en konklusion om koncern- og årsregnskabet på grundlag af vor revision. Vi har udført vor revision i overensstemmelse med danske revisionsstandarder. Disse standarder kræver, at vi lever op til etiske krav samt planlægger og udfører revisionen med henblik på at opnå høj grad af sikkerhed for, at koncern- og årsregnskabet ikke indeholder væsentlig fejlinformation.

En revision omfatter handlinger for at opnå revisionsbevis for de beløb og oplysninger, der er anført i koncern- og årsregnskabet. De valgte handlinger afhænger af revisors vurdering, herunder vurderingen af risikoen for væsentlig fejlinformation i koncern- og årsregnskabet, uanset om fejlinformationen skyldes besvigelser eller fejl. Ved risikovurderingen overvejer revisor interne kontroller, der er relevante for virksomhedens udarbejdelse og aflæggelse af et koncern- og årsregnskab, der giver et retvisende billede, med henblik på at udforme revisionshandling, der er passende efter omstændighederne, men ikke med det formål at udtrykke en konklusion om effektiviteten af virksomhedens interne kontrol. En revision omfatter endvidere stillingtagen til, om den af ledelsen anvendte regnskabspraksis er passende, om de af ledelsen udøvede regnskabsmæssige skøn er rimelige samt en vurdering af den samlede præsentation af koncern- og årsregnskabet. Det er vor opfattelse, at det opnåede revisionsbevis er tilstrækkeligt og egnet som grundlag for vor konklusion. Revisionen har ikke givet anledning til forbehold.

Konklusion

Det er vor opfattelse, at koncern- og årsregnskabet giver et retvisende billede af koncernens og selskabets aktiver, passiver og finansielle stilling pr. 30.04.11 samt af resultatet af koncernens og selskabets aktiviteter og pengestrømme for regnskabsåret 01.05.10-30.04.11 i overensstemmelse med årsregnskabsloven.

Udtalelse om ledelsesberetningen

Vor revision har ikke omfattet ledelsesberetningen. I henhold til årsregnskabsloven har vi gennemlæst ledelsesberetningen uden at foretage yderligere handlinger i tillæg til den gennemførte revision af koncern- og årsregnskabet. Efter vor opfattelse er oplysningerne i ledelsesberetningen i overensstemmelse med det reviderede koncern- og årsregnskab.

København, den 20. juni 2011

Gyrn • Lops • Brandt
Statsautoriserede Revisorer A/S

Jørgen Jørgensen
Statsaut. revisor

Anders Ingemann Hansen
Statsaut. revisor

Note	Beløb i t.DKK	Koncern	Moderselskab
		2010/11	2010/11
2	Nettoomsætning	432.273	432.273
	Udlæg m.v. til viderefakturering	8.313	8.313
	Andre eksterne omkostninger	97.064	97.064
3	Personaleomkostninger	301.284	301.284
	Omkostninger i alt	406.661	406.661
	Resultat før afskrivninger	25.612	25.612
4	Afskrivninger på materielle og immaterielle anlægsaktiver	19.719	19.719
	Resultat af primær drift	5.893	5.893
	Indtægter af kapitalandele i tilknyttede virksomheder	-	16
	Andre finansielle indtægter	3.988	3.988
	Finansielle omkostninger fra tilknyttede virksomheder	-	21
	Andre finansielle omkostninger	9.572	9.572
	Finansielle poster i alt	-5.584	-5.589
	Resultat før skat	309	304
	Skat	5	-
	Årets resultat	304	304

Resultatdisponering

Årets resultat	304
Til disposition for generalforsamlingen	304

Beløbet foreslås fordelt således:

Reserve for nettoopskrivning efter den indre værdis metode	16
Overført overskud	288
I alt	304

Aktiver

Beløb i t.DKK	Koncern		Moderselskab		Note
	30.04.11	01.05.10	30.04.11	01.05.10	
Goodwill	201.481	199.624	201.481	199.624	
It-programmer	2.217	3.538	2.217	3.538	
Immaterielle anlægsaktiver i alt	203.698	203.162	203.698	203.162	5
Indretning af lejede lokaler	8.187	8.890	8.187	8.890	
Driftsmateriel og inventar	6.698	8.619	6.698	8.619	
Materielle anlægsaktiver i alt	14.885	17.509	14.885	17.509	5
Kapitalandele i tilknyttede virksomheder	-	-	701	685	
Andre værdipapirer og kapitalandele	836	38	836	38	
Deposita	2.218	2.252	2.218	2.252	
Finansielle anlægsaktiver i alt	3.054	2.290	3.755	2.975	6
Anlægsaktiver i alt	221.637	222.961	222.338	223.646	
Tilgodehavender fra salg og tjenesteydelser	133.214	147.659	133.214	147.659	
Igangværende arbejder for fremmed regning	73.040	74.823	73.040	74.823	7
Andre tilgodehavender	1.013	881	1.013	881	
Periodeafgrænsningsposter	5.846	6.951	5.846	6.951	
Tilgodehavender i alt	213.113	230.314	213.113	230.314	
Likvide beholdninger i alt	355	365	355	365	
Omsætningsaktiver i alt	213.468	230.679	213.468	230.679	
Aktiver i alt	435.105	453.640	435.806	454.325	

Passiver

Note	Beløb i t.DKK	Koncern		Moderselskab	
		30.04.11	01.05.10	30.04.11	01.05.10
8	Aktiekapital	11.325	11.300	11.325	11.300
	Reserve for nettoopskrivning efter den indre værdis metode	-	-	16	0
	Overført overskud	105.544	104.753	105.528	104.753
	Forslag til udbytte for regnskabsåret	0	4.294	0	4.294
	Egenkapital i alt	116.869	120.347	116.869	120.347
	Kreditinstitutter	32	272	32	272
	Gældsbreve, aktionærer	70.720	81.360	70.720	81.360
	Medarbejderobligationer	13.804	16.893	13.804	16.893
9	Langfristede gældsforpligtelser i alt	84.556	98.525	84.556	98.525
9	Afdrag, langfristede gældsforpligtelser	12.796	9.282	12.796	9.282
	Kreditinstitutter	43.886	57.941	43.886	57.941
	Gæld til aktionærer m.fl.	62.365	46.577	62.365	46.577
	Leverandører af varer og tjenesteydelser	8.297	9.923	8.297	9.923
	Gæld til tilknyttede virksomheder	-	-	706	702
	Gæld, komplementaraktieselskab	581	0	581	0
	Selskabsskat	5	170	-	153
	Anden gæld	105.750	110.875	105.750	110.875
	Kortfristede gældsforpligtelser i alt	233.680	234.768	234.381	235.453
	Gældsforpligtelser i alt	318.236	333.293	318.937	333.978
	Passiver i alt	435.105	453.640	435.806	454.325

10 Leje- og leasingforpligtelser

11 Pantsætninger

12 Honorar til generalforsamlingsvalgt revision

13 Nærtstående parter

15 Ejerfortegnelse

Koncern

Beløb i t.DKK	Aktiekapital	Overkurs ved emission	Overført overskud	Forslag til udbytte for regnskabsåret
Kapitalindskud ved stiftelse	1.130			4.294
Kapitalindskud pr. 27.08.10 i henhold til overdragelsesbalance pr. 01.05.10	10.170	104.753		
Saldo pr. 01.05.10	11.300	104.753		4.294
Betalt udbytte til aktionærer				-4.294
Køb af egne kapitalandele			-4.108	
Salg af egne kapitalandele			4.348	
Kapitaludvidelse pr. 30.12.10	25	247		
Overført		-105.000	105.000	
Årets resultat			304	
Saldo pr. 30.04.11	11.325	0	105.544	0

Moderselskab

Beløb i t.DKK	Aktiekapital	Overkurs ved emission	Reserve for nettoopskr. efter den indre værdis metode	Overført overskud	Forslag til udbytte for regnskabsåret
Kapitalindskud ved stiftelse	1.130				4.294
Kapitalindskud pr. 27.08.10 i henhold til overdragelses- balance pr. 01.05.10	10.170	104.753			
Saldo pr. 01.05.10	11.300	104.753			4.294
Betalt udbytte til aktionærer					-4.294
Køb af egne kapitalandele				-4.108	
Salg af egne kapitalandele				4.348	
Kapitaludvidelse pr. 30.12.10	25	247			
Overført		-105.000		105.000	
Årets resultat			16	288	0
Saldo pr. 30.04.11	11.325	0	16	105.528	0

Pengestrømsopgørelser

Beløb i t.DKK	Koncern	Moderselskab	Note
	2010/11	2010/11	
Årets resultat	304	304	
Reguleringer	25.308	25.308	14
Ændring i omsætningsaktiver ekskl. likvide beholdninger	17.201	17.201	
Ændring i leverandørgæld og anden gæld m.v.	9.618	9.623	
Pengestrømme fra drift før finansielle poster	52.431	52.436	
Modtagne renteindtægter og lignende indtægter	3.988	3.988	
Betalte renteomkostninger og lignende omkostninger	-9.557	-9.579	
Betalt selskabsskat	-170	-153	
Driftens pengestrømme	46.692	46.692	
Køb af goodwill	-13.361	-13.361	
Køb af it-programmer	-215	-215	
Indretning af lejede lokaler	-649	-649	
Køb af driftsmateriel og inventar	-4.822	-4.822	
Køb af finansielle anlægsaktiver	-812	-812	
Salg af goodwill	349	349	
Salg af driftsmateriel og inventar	1.067	1.067	
Realisation af finansielle anlægsaktiver	34	34	
Investeringernes pengestrømme	-18.409	-18.409	
Betalt udbytte	-4.294	-4.294	
Kapitaludvidelse	272	272	
Køb af egne kapitalandele	-4.108	-4.108	
Salg af egne kapitalandele	4.348	4.348	
Optagelse af langfristede gældsforpligtelser	749	749	
Afdrag på langfristede gældsforpligtelser	-11.205	-11.205	
Finansieringens pengestrømme	-14.238	-14.238	
Årets samlede pengestrømme	14.045	14.045	
Likvide beholdninger ved årets begyndelse	-57.576	-57.576	
Likvide beholdninger ved årets slutning	-43.531	-43.531	
Likvide beholdninger ved årets slutning specificeres således:			
Likvide beholdninger	355	355	
Kortfristet gæld til kreditinstitutter	-43.886	-43.886	
I alt	-43.531	-43.531	

Bruttoresultat (30,7%)

- 3 Salgsmkostninger
- 4 Personalemkostninger
- 5 Lokalemkostninger
- 6 Øvrige kapacitetsomkostninger
- Tab på tilgodehavender

Omkostninger i alt

Noter

Noter

1. Anvendt regnskabspraksis

Generelt

Årsrapporten er aflagt i overensstemmelse med årsregnskabsloven for store virksomheder i regnskabsklasse C.

Generelt om indregning og måling

I resultatopgørelsen indregnes indtægter i takt med, at de indtjenes, herunder indregnes værdireguleringer af finansielle aktiver og forpligtelser. I resultatopgørelsen indregnes ligeledes alle omkostninger, herunder afskrivninger og nedskrivninger.

I balancen indregnes aktiver, når det er sandsynligt, at fremtidige økonomiske fordele vil tilflyde selskabet, og aktivets værdi kan måles pålideligt. Forpligtelser indregnes i balancen, når det er sandsynligt, at fremtidige økonomiske fordele vil fragå selskabet, og forpligtelsens værdi kan måles pålideligt. Ved første indregning måles aktiver og forpligtelser til kostpris. Efterfølgende måles aktiver og forpligtelser som beskrevet nedenfor for hver enkelt regnskabspost.

Visse finansielle aktiver og forpligtelser måles til amortiseret kostpris, hvorved der indregnes en konstant effektiv rente over løbetiden. Amortiseret kostpris opgøres som oprindelig kostpris med fradrag af eventuelle afdrag samt tillæg/fradrag af den akkumulerede amortisering af forskellen mellem kostpris og nominelt beløb.

Ved indregning og måling tages hensyn til forudsigelige tab og risici, der fremkommer inden årsrapporten aflægges og som be- eller afkræfter forhold, der eksisterede på balancedagen.

Koncernregnskab

Koncernregnskabet omfatter moderselskabet og de virksomheder, hvori moderselskabet direkte eller indirekte besidder mere end 50% af stemmerettighederne, eller gennem aftaler har en bestemmende indflydelse. De regnskaber, der anvendes til brug for konsolideringen, aflægges i overensstemmelse med moderselskabets regnskabspraksis.

Koncernregnskabet er udarbejdet som et sammendrag af de reviderede regnskaber for moderselskabet og de tilknyttede virksomheder, og der er foretaget eliminering af koncerninterne indtægter og omkostninger, aktiebesiddelser, mellemværender og udbytter samt ikke realiseret koncernintern fortjeneste og tab.

Valuta

Årsrapporten er aflagt i danske kroner.

Der forekommer stort set alene transaktioner i danske kroner.

Resultatopgørelse

Nettoomsætning

Indtægter ved salg af tjenesteydelser medtages i resultatopgørelsen efter produktionsmetoden. Indtægter medtages således i resultatopgørelsen i takt med, at arbejdet bliver udført. Nettoomsætningen indregnes inklusive udlæg for kunder og eksklusive moms.

Afskrivninger

Afskrivninger på immaterielle og materielle anlægsaktiver tilsigter, at der sker systematisk afskrivning over aktivernes forventede brugstid.

For selskabet er anvendt følgende brugstider:

Goodwill: 5-20 år

It-programmer: 3 år

Indretning af lejede lokaler: Lejeperioden/maks. 10 år

Driftsmateriel og inventar: 3-5 år

Mindre nyanskaffelser af it-programmer, driftsmateriel og inventar indregnes i resultatopgørelsen i anskaffelsesåret.

Finansielle poster

Under finansielle poster indregnes renteindtægter og renteomkostninger, kursregulering af fremmed valuta samt realiserede og urealiserede kursgevinster og -tab på værdipapirer. Endvidere indregnes tillæg/fradrag i forbindelse med afregning af selskabsskatten.

Skat

Partnerselskabet er ikke noget selvstændigt skattesubjekt. Partnerselskabets resultat beskattes hos selskabets aktionærer efter de i skattelovgivningen gældende regler.

Skat af årets resultat i koncernen vedrører således alene resultat i tilknyttede virksomheder.

Årets aktuelle og udskudte skatter i koncernregnskabet indregnes i resultatopgørelsen som årets skatter med den del, der kan henføres til årets resultat i tilknyttede virksomheder, og direkte på egenkapitalen med den del, der kan henføres til posteringer foretaget direkte på egenkapitalen.

Balance

Immaterielle anlægsaktiver

Immaterielle anlægsaktiver måles i balancen til kostpris med fradrag af akkumulerede afskrivninger eller til genindvindingsværdien, hvor denne er lavere.

Omkostninger til udviklingsprojekter indregnes til kostpris omfattende eksterne omkostninger, der direkte kan henføres til udviklingsprojekterne. Udviklingsprojekterne indregnes i balancen, hvor projektet tilsigter at udvikle en bestemt proces, som selskabet har til hensigt at benytte fremover. Øvrige udviklingsomkostninger indregnes i resultatopgørelsen i det år, de afholdes.

Materielle anlægsaktiver

Materielle anlægsaktiver måles i balancen til kostpris med fradrag af akkumulerede afskrivninger eller til genindvindingsværdien, hvor denne er lavere. Kostprisen omfatter anskaffelsesprisen samt eksterne omkostninger direkte tilknyttet anskaffelsen indtil det tidspunkt, hvor aktivet er klar til brug.

Finansielle anlægsaktiver

Kapitalandele i tilknyttede virksomheder indregnes i moderselskabet efter den indre værdismetode. Kapitalandele måles til anskaffelsværdi eller den vurderede mindre værdi, mens andre værdipapirer måles til børskursen.

Værdiforringelse af aktiver

Den regnskabsmæssige værdi af anlægsaktiver vurderes årligt for indikationer på værdiforringelse ud over det, som udtrykkes ved afskrivning.

Foreligger der indikationer på værdiforringelse, foretages nedskrivningstest af hvert enkelt aktiv henholdsvis hver gruppe af aktiver. Der foretages nedskrivning til genindvindingsværdien, hvis denne er lavere end den regnskabsmæssige værdi. Som genindvindingsværdi anvendes den højeste værdi af nettosalgspris og kapitalværdi.

Tilgodehavender

Tilgodehavender måles til amortiseret kostpris, hvilket sædvanligvis svarer til pålydende værdi, med fradrag af nedskrivning til imødegåelse af tab. Nedskrivninger til tab opgøres på grundlag af en individuel vurdering af de enkelte tilgodehavender.

Noter

Igangværende arbejder for fremmed regning

Igangværende arbejder for fremmed regning måles til salgsværdien af det udførte arbejde med fradrag af foretagne acontofaktureringer på det enkelte igangværende arbejde.

Nedskrivninger til tab opgøres på grundlag af en individuel vurdering af de enkelte igangværende arbejder.

Periodeafgrænsningsposter

Periodeafgrænsningsposter, indregnet under aktiver, omfatter afholdte omkostninger, vedrørende efterfølgende regnskabsår.

Egenkapital

Forslag til udbytte for regnskabsåret indregnes som særlig post under egenkapitalen. Nettoopskrivning af kapitalandele i tilknyttede virksomheder indregnes under egenkapitalen i reserve for nettoopskrivning efter den indre værdis metode i det omfang, den regnskabsmæssige værdi overstiger anskaffelsesværdien. Anskaffelses- og afståelsessummer for egne aktier samt udbytte fra disse indregnes direkte på egenkapitalen under overført overskud.

Aktuelle og udskudte skatter

Partnerselskabet er ikke et selvstændigt skattesubjekt, hvorfor hverken udskudt skat eller aktuel skat indregnes i balancen for selskabet.

Skatteforpligtelser og -tilgodehavender vedrører således alene tilknyttede virksomheder.

Skyldig og tilgodehavende aktuel skat i tilknyttede virksomheder indregnes i koncernbalancen som beregnet skat af årets skattepligtige indkomst, reguleret for betalte acontoskatter.

Skyldig og tilgodehavende skat indregnes i koncernbalancen under tilgodehavender eller gæld.

Udskudte skatteforpligtelser og udskudte skatteaktiver i tilknyttede virksomheder beregnes af alle midlertidige forskelle mellem regnskabsmæssige og skattemæssige værdier af aktiver og forpligtelser og indregnes i koncernbalancen med den gældende skatteprocent.

Udskudte skatteaktiver i tilknyttede virksomheder indregnes i koncernbalancen med den værdi, de efter vurdering forventes at kunne realiseres til ved modregning i udskudte skatteforpligtelser eller ved udligning i skat af fremtidig indtjening.

Gældsforpligtelser

Langfristede og kortfristede gældsforpligtelser måles til kostpris på tidspunktet for stiftelse af gældsforholdet, hvilket normalt svarer til gældens pålydende værdi.

Pengestrømsopgørelse

Pengestrømsopgørelsen opstilles efter den indirekte metode og viser pengestrømme fra driften, investeringer, finansiering og ændring i årets pengestrømme samt likviditeten ved årets begyndelse og slutning. Pengestrømme fra driften opgøres som årets resultat, reguleret for ikke likvide driftsposter, betalte selskabsskatter samt ændring i driftskapitalen. Pengestrømme fra investeringer omfatter køb og salg af anlægsaktiver reguleret for ændringer i tilgodehavender og gæld vedrørende nævnte poster.

Pengestrømme fra finansiering omfatter finansiering fra og udbetalt udbytte til aktionærer samt optagelse af og afdrag på langfristede gældsforpligtelser.

Likviditeten ved årets begyndelse og slutning sammensætter sig af likvide beholdninger og kortfristet gæld til kreditinstitutter.

2. Nettoomsætning

Beløb i t.DKK	Koncern	Moderselskab
	2010/11	2010/11
Salgsværdi af årets afsluttede arbejder	434.056	434.056
Salgsværdi af igangværende arbejder pr. 30.04.11	73.040	73.040
Salgsværdi af igangværende arbejder pr. 01.05.10	-74.823	-74.823
I alt	432.273	432.273

Der fordeles således på forretningsområder:

Honorar for revision af årsregnskaber	172.318	172.318
Honorar for andre erklæringsopgaver med sikkerhed	134.779	134.779
Skatterådgivning	20.033	20.033
Andre ydelser	96.830	96.830
Viderefakturering af udlæg	8.313	8.313
I alt	432.273	432.273

Langt størstedelen af nettoomsætningen hidrører fra arbejde udført i Danmark.

3. Personaleomkostninger

Lønninger	289.240	289.240
Pensioner	30	30
Andre omkostninger til social sikring	3.936	3.936
Andre personaleomkostninger	8.078	8.078
I alt	301.284	301.284

Grundoverskud og variabelt overskud til del- og kapitalpartnere indgår under personaleomkostninger.

Vederlag til moderselskabets direktion indgår i lønninger.

Der er ikke udbetalt særskilt vederlag til bestyrelsen.

Det gennemsnitlige antal beskæftigede

har i årets løb udgjort	530	530
Antal medarbejdere ved årets udgang	560	560

4. Afskrivninger på materielle og immaterielle anlægsaktiver

Goodwill	11.184	11.184
Fortjeneste ved salg af goodwill	-30	-30
It-programmer	1.536	1.536
Indretning af lejede lokaler	1.352	1.352
Driftsmateriel og inventar	5.716	5.716
Fortjeneste/tab ved salg af driftsmateriel og inventar	-39	-39
I alt	19.719	19.719

5. Immaterielle og materielle anlægsaktiver

Koncern og moderselskab:

Beløb i t.DKK	Goodwill	It-pro-grammer	Immaterielle anlægsaktiver i alt
Kostpris pr. 01.05.10	199.624	3.538	203.162
Tilgang i året	13.361	215	13.576
Afgang i året	-320	0	-320
Kostpris pr. 30.04.11	212.665	3.753	216.418
Årets afskrivninger	11.184	1.536	12.720
Afskrivninger pr. 30.04.11	11.184	1.536	12.720
Regnskabsmæssig værdi pr. 30.04.11	201.481	2.217	203.698

Beløb i t.DKK	Indretning af lejede lokaler	Driftsmateriel og inventar	Materielle anlægsaktiver i alt
Kostpris pr. 01.05.10	8.890	8.619	17.509
Tilgang i året	649	2.046	2.695
Afgang i året	0	-1.028	-1.028
Kostpris pr. 30.04.11	9.539	9.637	19.176
Årets afskrivninger	1.352	2.939	4.291
Afskrivninger pr. 30.04.11	1.352	2.939	4.291
Regnskabsmæssig værdi pr. 30.04.11	8.187	6.698	14.885

6. Finansielle anlægsaktiver

Koncern:

Beløb i t.DKK	Andre værdipapirer og kapitalandele	Deposita	Finansielle anlægsaktiver i alt
Kostpris pr. 01.05.10	38	2.252	2.290
Tilgang i årets løb	812	0	812
Afgang i årets løb	0	-34	-34
Kostpris pr. 30.04.11	850	2.218	3.068
Nedskrivninger i året	14	0	14
Nedskrivninger pr. 30.04.11	14	0	14
Regnskabsmæssig værdi pr. 30.04.11	836	2.218	3.054

Mодerselskab:

Beløb i t.DKK	Kapitalandele i tilknyttede virksomheder	Andre værdipapirer og kapitalandele	Deposita	Finansielle anlægsaktiver i alt
Kostpris pr. 01.05.10	686	38	2.252	2.976
Tilgang i årets løb	0	812	0	812
Afgang i årets løb	0	0	-34	-34
Kostpris pr. 30.04.11	686	850	2.218	3.754
Årets opskrivninger	15	0	0	15
Opskrivninger pr. 30.04.11	15	0	0	15
Årets nedskrivninger	0	14	0	14
Nedskrivninger pr. 30.04.11	0	14	0	14
Regnskabsmæssig værdi pr. 30.04.11	701	836	2.218	3.755

7. Igangværende arbejder for fremmed regning

Beløb i t.DKK	Koncern		Moderselskab	
	30.04.11	01.05.10	30.04.11	01.05.10
Igangværende arbejder for fremmed regning	217.776	204.468	217.776	204.468
Udfaktureret accontohonorar	144.736	-129.645	144.736	-129.645
I alt	73.040	74.823	73.040	74.823

8. Aktiekapital

Aktiekapitalen sammensætter sig således:

Aktierne fordeler sig på aktier á DKK 100 eller multipla heraf.

Aktiekapitalen har ændret sig således:

Aktiekapital ved stiftelse af selskabet pr. 01.05.10	1.130
Kapitaludvidelse pr. 27.08.10 i henhold til overdragelsesbalance pr. 01.05.10	10.170
Saldo pr. 01.05.10	11.300
Kapitaludvidelse pr. 30.12.10	25
I alt	11.325

9. Langfristede gældsforpligtelser

Andel af langfristede gældsforpligtelser, der forfalder efter 5 år, udgør t.DKK 35.360.

Afdrag på langfristede gældsforpligtelser i 2010/11 kan specificeres således:

Kreditinstitutter	117	152	117	152
Gældsbrief	0	90	0	90
Gældsbrief, aktionærer	8.840	9.040	8.840	9.040
Medarbejderobligationer	3.839	0	3.839	0
I alt	12.796	9.282	12.796	9.282

10. Leje- og leasingforpligtelser

Selskabet driver virksomhed fra lejede lokaler. Der er indgået længerevarende lejekontrakter med en uopsigelighed indtil henholdsvis 2012, 2014 og 2020. Den årlige leje til disse lejemål udgør:

2012	6.220	6.070
2014	7.230	7.080
2020	265	260
I alt	13.715	13.410

Der påhviler selskabet følgende forpligtelser for operationel leasing af driftsmateriel og inventar:

Næste år	15	258
2-5 år	0	66
Efter 5 år	0	0
I alt	15	324

11. Pantsætninger

Til sikkerhed for medarbejderobligationer t.DKK 749 er deponeret andre værdipapirer med kursværdi pr. 30.04.11 på t.DKK 798.

12. Honorar til generalforsamlingsvalgt revision

Samlet honorar til revisor for det forløbne år:

Gyrn • Lops • Brandt

Statsautoriserede Revisorer A/S

Lovpligtig revision

200

I alt

200

13. Nærtstående parter

Bestemmende indflydelse:

Beierholm, Statsautoriseret Revisionskomplementaraktieselskab.

14. Reguleringer

	Koncern	Moderselskab
Beløb i t.DKK	2010/11	2010/11
Afskrivninger på materielle og immaterielle anlægsaktiver	19.788	19.788
Fortjeneste/tab ved salg af anlægsaktiver	-69	-69
Indtægter af kapitalandele i tilknyttede virksomheder	-	-16
Finansielle indtægter	-3.988	-3.988
Finansielle omkostninger	9.572	9.593
Skat af årets resultat	5	0
I alt	25.308	25.308

Noter

15. Ejerfortegnelse

Ingen aktionærer i Beierholm, Statsautoriseret Revisionspartnerselskab besidder mindst 5% af aktiekapitalens stemmerettigheder eller mindst 5% af aktiekapitalen.

I henhold til det offentlige register over revisionsvirksomheder (ReviReg) er der følgende aktionærer i selskabet:

Aktionærer, der ejer hver t.DKK 250 af aktiekapitalen med en stemmeandel på 2,21%:

Hjørring

Borregaard,

Statsaut. Revisionsanpartsselskab

PHE, Statsaut. Revisionsanpartsselskab

Frederikshavn

JBO, Statsaut. Revisionsanpartsselskab

Aalborg

ABI, Statsaut. Revisionsanpartsselskab

Statsaut. revisor Jens Rytter Andersen

Statsaut. revisor Niels Jørgen Kristensen

Statsaut. revisor Preben Randbæk

Statsaut. revisor

Søren Vestergaard Pedersen

Farsø

OHP, Statsaut. Revisionsanpartsselskab

Hobro

Statsaut. revisor Kenneth Jensen

Statsaut. revisor Erik Klitgaard Nielsen

Hadsund

HSO, Statsaut. Revisionsanpartsselskab

Viborg

MAN, Statsaut. Revisionsanpartsselskab

JJA, Statsaut. Revisionsanpartsselskab

Aarhus

CAA, Statsaut. Revisionsanpartsselskab

CVC, Statsaut. Revisionsanpartsselskab

JOB, Statsaut. Revisionsanpartsselskab

SGH, Statsaut. Revisionsanpartsselskab

Statsaut. revisor Tage Andersen

Haderslev

PHA, Statsaut. Revisionsanpartsselskab

København

ABA, Statsaut. Revisionsanpartsselskab

CEM, Statsaut. Revisionsanpartsselskab

DAK, Statsaut. Revisionsanpartsselskab

HRJ, Statsaut. Revisionsanpartsselskab

JAA, Statsaut. Revisionsanpartsselskab

JCN, Solrød Strand

Statsaut. Revisionsanpartsselskab

JEH, Statsaut. Revisionsanpartsselskab

JRM, Statsaut. Revisionsanpartsselskab

KMN, Statsaut. Revisionsanpartsselskab

MNA, Statsaut. Revisionsanpartsselskab

PDA, Statsaut. Revisionsanpartsselskab

PNR, Statsaut. Revisionsanpartsselskab

SPH, Statsaut. Revisionsanpartsselskab

SRA, Statsaut. Revisionsanpartsselskab

THN, Statsaut. Revisionsanpartsselskab

Haslev

GMC, Statsaut. Revisionsanpartsselskab

Næstved

HHF, Statsaut. Revisionsanpartsselskab

JBS, Statsaut. Revisionsanpartsselskab

Aktionær, der ejer t.DKK 150 af aktiekapitalen med en stemmeandel på 1,33%:

Aalborg

Statsaut. revisor Henrik Bjørn

København

Reg. revisor Michael Anker

Aktionærer, der ejer hver t.DKK 125 af aktiekapitalen med en stemmeandel på 1,10%:

Hjørring

OJO, Statsaut. Revisionsanpartsselskab

Aalborg

ASG, Statsaut. Revisionsanpartsselskab

FEN, Statsaut. Revisionsanpartsselskab

Aarhus

Statsaut. revisor Anders Christiansen

Statsaut. revisor Ivan Madsen

Statsaut. revisor Klaus Kristiansen

Haderslev

SLM, Statsaut. Revisionsanpartsselskab

Aktionærer, der ejer hver t.DKK 100 af aktiekapitalen med en stemmeandel på 0,88%:

Frederikshavn

SOR, Statsaut. Revisionsanpartsselskab

Hobro

TAN, Statsaut. Revisionsanpartsselskab

Haslev

DGH, Statsaut. Revisionsanpartsselskab

Aktionærer, der ejer hver t.DKK 50 af aktiekapitalen med en stemmeandel på 0,45%:

Hjørring

TPE, Statsaut. Revisionsanpartsselskab

Hobro

Statsaut. revisor Thomas Andersen

Viborg

FLA, Statsaut. Revisionsanpartsselskab

VRH, Statsaut. Revisionsanpartsselskab

Aarhus

Statsaut. revisor Martin Rasmussen

København

Bjarne Jensen

Statsaut. Revisionsanpartsselskab

JOC Statsaut. Revisionsanpartsselskab

Hjørring

Læsøvej 5 A
9800 Hjørring
Tlf. 98 92 18 11

Dronninglund

Slotsgade 29
9330 Dronninglund
Tlf. 98 84 12 33

Farsø

Frederik IX's Plads 4
9640 Farsø
Tlf. 98 63 14 44

Hadsund

Ringvejen 2 A
9560 Hadsund
Tlf. 98 57 24 44

Aarhus

Dusager 16
8200 Aarhus N
Tlf. 87 32 57 00

København

Gribskovvej 2
2100 København Ø
Tlf. 39 16 76 00

Næstved

Handelsskolevej 1
4700 Næstved
Tlf. 55 77 08 77

Frederikshavn

Suensonsvej 75
9900 Frederikshavn
Tlf. 98 42 22 66

Aalborg

Voergaardvej 2
9200 Aalborg SV
Tlf. 98 18 72 00

Hobro

Smedevej 1 B
9500 Hobro
Tlf. 98 52 09 99

Viborg

Gl. Skivevej 73
8800 Viborg
Tlf. 86 61 18 11

Haderslev

Gåskærgade 32
6100 Haderslev
Tlf. 74 52 18 12

Haslev

Bregentvedvej 22
4690 Haslev
Tlf. 56 31 27 90

Slagelse

Industrivej 1
4200 Slagelse
Tlf. 55 77 08 77

www.beierholm.dk